
令和7年 奈良県宿泊統計調査

第4四半期調査報告

令和7年10月～令和7年12月期

令和8年5月

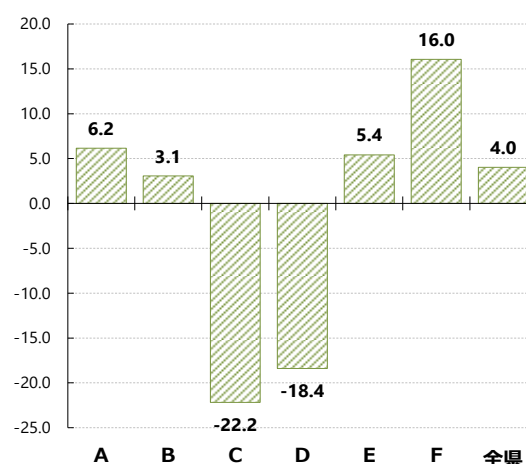
奈良県 観光局

1. 延べ宿泊者数の推移

令和7年第4四半期（10～12月）の県内宿泊客数は96.5万人であり、前年（92.8万人）比4.0%増加となった。コロナ前の令和元年同期（68.7万人）比でも40.5%の増加となっている。大阪・関西万博の開催で周辺観光に伴う宿泊者数の増加が10月までみられた。また、円安に伴う外国人旅行者の増加に加え、寺社仏閣の特別拝観、博物館の特別展示、紅葉の名所で開催されるライトアップイベントなどの集客が好調であったことなどから、全体として前年比増加となった。

宿泊者数のエリア別比率をみると、Aエリアに総宿泊者数の79.7%が宿泊している。

増減率(%) 宿泊者数の増減率(R6→R7)



■ エリア別・業態別・月別延べ宿泊者数推計値と増減率

(単位：人)

(単位：%)

エリア	業態別	令和7年				令和6年				増減率 (R6→R7)			
		10月	11月	12月	10~12月	10月	11月	12月	10~12月	10月	11月	12月	10~12月
A	旅館	60,129	51,706	36,776	148,611	46,803	42,132	31,365	120,300	28.5	22.7	17.3	23.5
	ホテル	203,003	207,250	176,669	586,922	190,465	204,751	180,017	575,233	6.6	1.2	▲1.9	2.0
	簡易宿所	13,560	11,738	7,854	33,152	10,683	11,363	6,541	28,587	26.9	3.3	20.1	16.0
	小計	276,692	270,694	221,299	768,685	247,951	258,246	217,923	724,120	11.6	4.8	1.5	6.2
B	旅館	5,376	6,129	3,182	14,687	4,216	4,117	2,970	11,303	27.5	48.9	7.1	29.9
	ホテル	27,866	26,966	26,085	80,917	26,661	28,305	27,669	82,635	4.5	▲4.7	▲5.7	▲2.1
	簡易宿所	1,707	2,245	1,582	5,534	1,231	1,783	1,184	4,198	38.7	25.9	33.6	31.8
	小計	34,949	35,340	30,849	101,138	32,108	34,205	31,823	98,136	8.8	3.3	▲3.1	3.1
C	旅館	3,439	3,775	3,363	10,577	3,793	4,312	3,890	11,995	▲9.3	▲12.5	▲13.5	▲11.8
	簡易宿所	3,659	2,821	1,261	7,741	4,218	4,675	1,326	10,219	▲13.3	▲39.7	▲4.9	▲24.2
	キャンプ場	794	769	335	1,898	1,304	1,490	971	3,765	▲39.1	▲48.4	▲65.5	▲49.6
	小計	7,892	7,365	4,959	20,216	9,315	10,477	6,187	25,979	▲15.3	▲29.7	▲19.8	▲22.2
D	旅館	6,010	6,810	3,652	16,472	10,314	10,812	7,006	28,132	▲41.7	▲37.0	▲47.9	▲41.4
	簡易宿所	4,125	4,221	2,847	11,193	4,066	4,213	1,845	10,124	1.5	0.2	54.3	10.6
	キャンプ場	2,841	2,966	1,820	7,627	2,511	1,935	548	4,994	13.1	53.3	232.1	52.7
	小計	12,976	13,997	8,319	35,292	16,891	16,960	9,399	43,250	▲23.2	▲17.5	▲11.5	▲18.4
E	旅館	6,174	5,481	5,513	17,168	6,250	6,955	4,743	17,948	▲1.2	▲21.2	16.2	▲4.3
	簡易宿所	2,250	2,646	1,513	6,409	1,661	1,807	902	4,370	35.5	46.4	67.7	46.7
	キャンプ場	145	131	5	281	164	130	20	314	▲11.6	0.8	▲75.0	▲10.5
	小計	8,569	8,258	7,031	23,858	8,075	8,892	5,665	22,632	6.1	▲7.1	24.1	5.4
F	旅館	4,060	3,898	2,963	10,921	3,461	3,187	2,492	9,140	17.3	22.3	18.9	19.5
	簡易宿所	1,057	1,185	771	3,013	583	626	328	1,537	81.3	89.3	135.1	96.0
	キャンプ場	925	450	528	1,903	765	1,011	1,194	2,970	20.9	▲55.5	▲55.8	▲35.9
	小計	6,042	5,533	4,262	15,837	4,809	4,824	4,014	13,647	25.6	14.7	6.2	16.0
計	旅館	85,188	77,799	55,449	218,436	74,837	71,515	52,466	198,818	13.8	8.8	5.7	9.9
	ホテル	230,869	234,216	202,754	667,839	217,126	233,056	207,686	657,868	6.3	0.5	▲2.4	1.5
	簡易宿所	26,358	24,856	15,828	67,042	22,442	24,467	12,126	59,035	17.4	1.6	30.5	13.6
	キャンプ場	4,705	4,316	2,688	11,709	4,744	4,566	2,733	12,043	▲0.8	▲5.5	▲1.6	▲2.8
合計	347,120	341,187	276,719	965,026	319,149	333,604	275,011	927,764	8.8	2.3	0.6	4.0	

※表中の「*」は回答がなく（休業中を含む）、また比較不能を示す。

令和元年度比較

■エリア別・業態別・月別延べ宿泊者数推計値と増減率

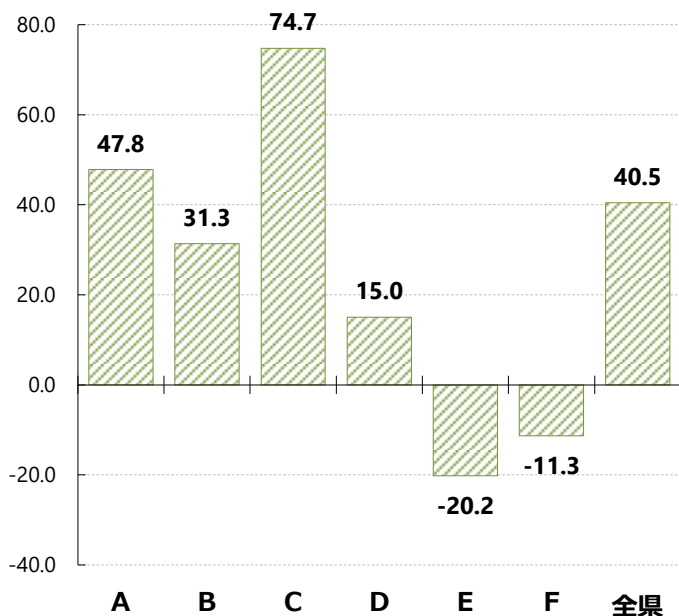
(単位：人)

(単位：%)

エリア	業態別	令和7年				令和1年				増減率 (R1→R7)			
		10月	11月	12月	10~12月	10月	11月	12月	10~12月	10月	11月	12月	10~12月
A	旅館	60,129	51,706	36,776	148,611	45,295	41,665	30,255	117,215	32.7	24.1	21.6	26.8
	ホテル	203,003	207,250	176,669	586,922	128,135	135,109	107,845	371,089	58.4	53.4	63.8	58.2
	簡易宿所	13,560	11,738	7,854	33,152	12,241	11,362	8,096	31,699	10.8	3.3	▲ 3.0	4.6
	小計	276,692	270,694	221,299	768,685	185,671	188,136	146,196	520,003	49.0	43.9	51.4	47.8
B	旅館	5,376	6,129	3,182	14,687	6,450	7,016	4,215	17,681	▲ 16.7	▲ 12.6	▲ 24.5	▲ 16.9
	ホテル	27,866	26,966	26,085	80,917	18,957	20,281	15,579	54,817	47.0	33.0	67.4	47.6
	簡易宿所	1,707	2,245	1,582	5,534	1,417	1,894	1,195	4,506	20.5	18.5	32.4	22.8
	小計	34,949	35,340	30,849	101,138	26,824	29,191	20,989	77,004	30.3	21.1	47.0	31.3
C	旅館	3,439	3,775	3,363	10,577	364	486	328	1,178	844.8	676.7	925.3	797.9
	簡易宿所	3,659	2,821	1,261	7,741	1,121	2,309	4,049	7,479	226.4	22.2	▲ 68.9	3.5
	キャンプ場	794	769	335	1,898	1,916	537	460	2,913	▲ 58.6	43.2	▲ 27.2	▲ 34.8
	小計	7,892	7,365	4,959	20,216	3,401	3,332	4,837	11,570	132.0	121.0	2.5	74.7
D	旅館	6,010	6,810	3,652	16,472	5,204	8,944	3,544	17,692	15.5	▲ 23.9	3.0	▲ 6.9
	簡易宿所	4,125	4,221	2,847	11,193	1,951	2,122	929	5,002	111.4	98.9	206.5	123.8
	キャンプ場	2,841	2,966	1,820	7,627	3,853	3,501	633	7,987	▲ 26.3	▲ 15.3	187.5	▲ 4.5
	小計	12,976	13,997	8,319	35,292	11,008	14,567	5,106	30,681	17.9	▲ 3.9	62.9	15.0
E	旅館	6,174	5,481	5,513	17,168	8,061	9,695	7,045	24,801	▲ 23.4	▲ 43.5	▲ 21.7	▲ 30.8
	簡易宿所	2,250	2,646	1,513	6,409	1,412	2,602	1,064	5,078	59.3	1.7	42.2	26.2
	キャンプ場	145	131	5	281	0	0	0	0	*	*	*	*
	小計	8,569	8,258	7,031	23,858	9,473	12,297	8,109	29,879	▲ 9.5	▲ 32.8	▲ 13.3	▲ 20.2
F	旅館	4,060	3,898	2,963	10,921	3,243	3,306	2,605	9,154	25.2	17.9	13.7	19.3
	簡易宿所	1,057	1,185	771	3,013	1,080	1,325	1,048	3,453	▲ 2.1	▲ 10.6	▲ 26.4	▲ 12.7
	キャンプ場	925	450	528	1,903	1,346	1,844	2,058	5,248	▲ 31.3	▲ 75.6	▲ 74.3	▲ 63.7
	小計	6,042	5,533	4,262	15,837	5,669	6,475	5,711	17,855	6.6	▲ 14.5	▲ 25.4	▲ 11.3
計	旅館	85,188	77,799	55,449	218,436	68,617	71,112	47,992	187,721	24.1	9.4	15.5	16.4
	ホテル	230,869	234,216	202,754	667,839	147,092	155,390	123,424	425,906	57.0	50.7	64.3	56.8
	簡易宿所	26,358	24,856	15,828	67,042	19,222	21,614	16,381	57,217	37.1	15.0	▲ 3.4	17.2
	キャンプ場	4,705	4,316	2,688	11,709	7,115	5,882	3,151	16,148	▲ 33.9	▲ 26.6	▲ 14.7	▲ 27.5
合計	347,120	341,187	276,719	965,026	242,046	253,998	190,948	686,992	43.4	34.3	44.9	40.5	

※表中の「*」は回答がなく（休業中を含む）、また比較不能を示す。

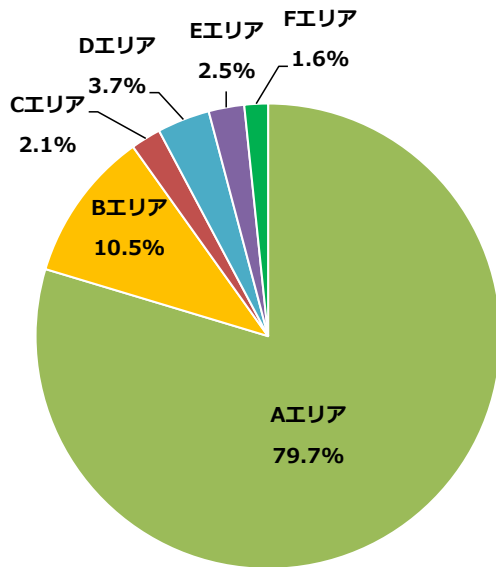
増減率 (%) 宿泊者数の増減率 (R1→R7)



▼延べ宿泊者数については、次の手順で求めた。

- ①エリア別、施設業態別に回答のあった宿泊施設の月別の「延べ宿泊客数」を「定員数に月中日数を乗じた数値」で除して、平均定員稼働率を求める。
- ②県内 610 件の宿泊施設のエリア別、業態別の総定員数を求める。
- ③②で求めた総定員数に①で求めた月別平均定員稼働率を乗じる。

▼「キャンプ場」に区分した宿泊施設の平均定員稼働率については、「キャンプサイトを除く宿泊施設の稼働率」、「キャンプサイトを含む施設全体の稼働率」のいずれかを個別施設ごとに判断した。また、総定員には、キャンプサイトの収容人員（「区画数×4人」で算定）を含めている。



宿泊者数のエリア別比率

各エリアの市町村一覧

A	奈良市、生駒市、天理市、大和郡山市、香芝市、平群町、三郷町、王寺町、斑鳩町、安堵町、上牧町、広陵町、三宅町、田原本町、山添村
B	大和高田市、橿原市、桜井市、御所市、明日香村
C	宇陀市、曽爾村、御杖村、東吉野村
D	吉野町、大淀町、下市町、黒滝村、天川村
E	五條市、野迫川村、十津川村
F	川上村、上北山村、下北山村

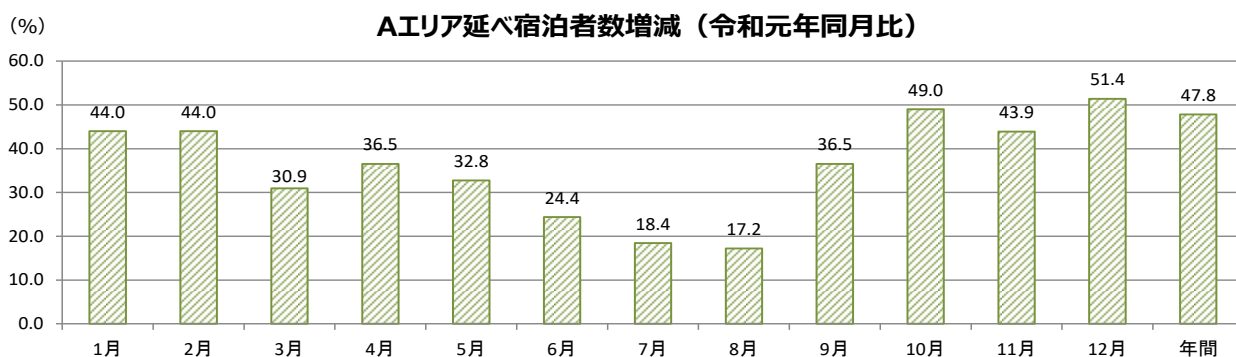
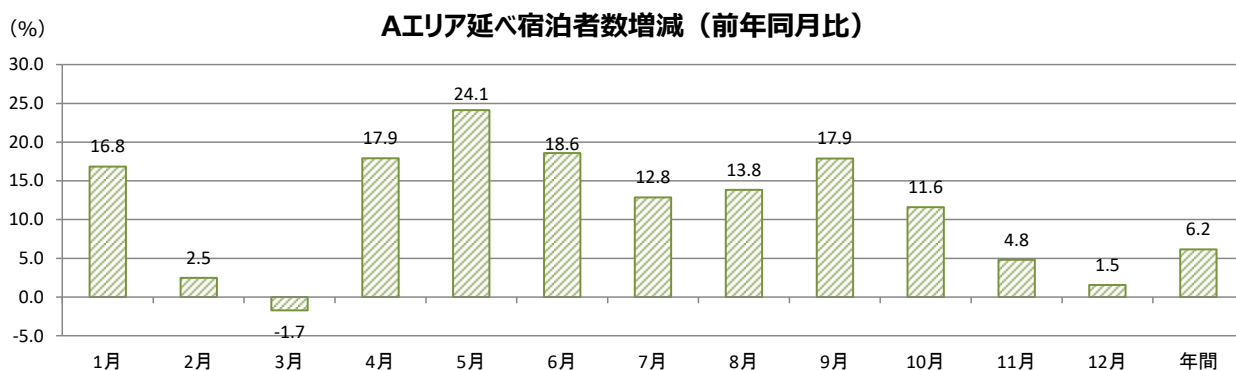


※対象宿泊施設無し：葛城市、河合町、川西町、高取町

エリアごとの延べ宿泊者数の推移（前年調査結果比較）については以下の通りである。

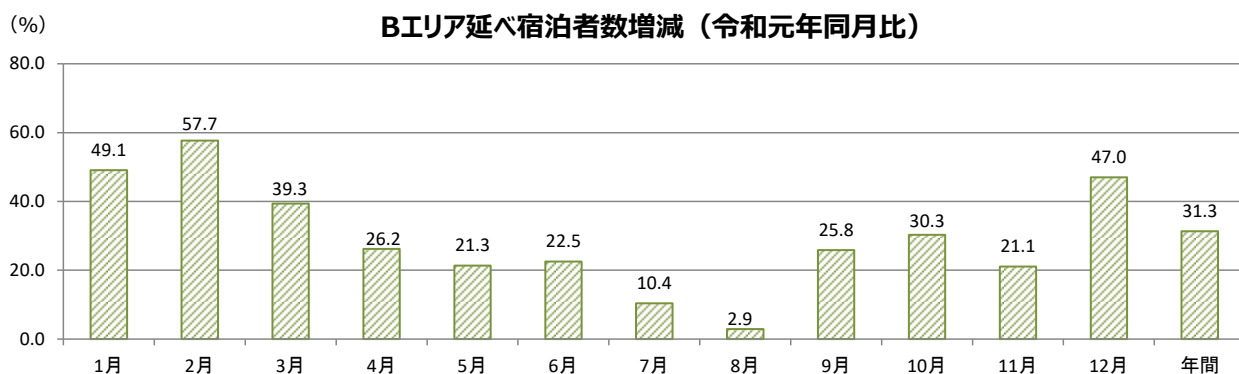
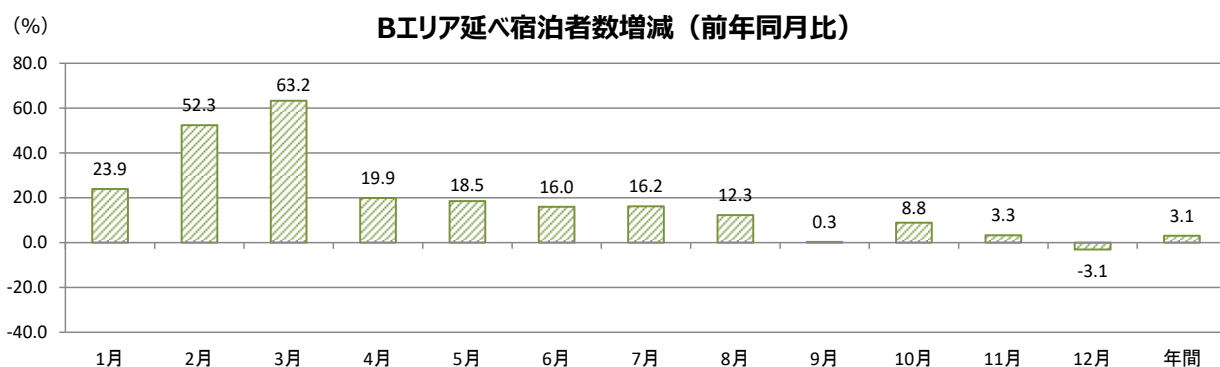
【Aエリア】

今期（10～12月）のAエリア全体の宿泊者数は76.9万人で前年（72.4万人）比6.2%増加となった。令和元年（52.0万人）比では47.8%増加となっている。



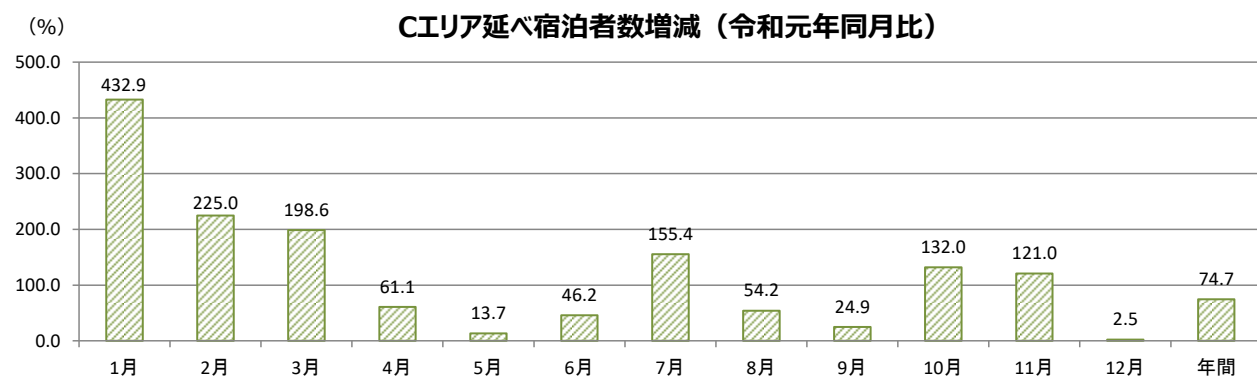
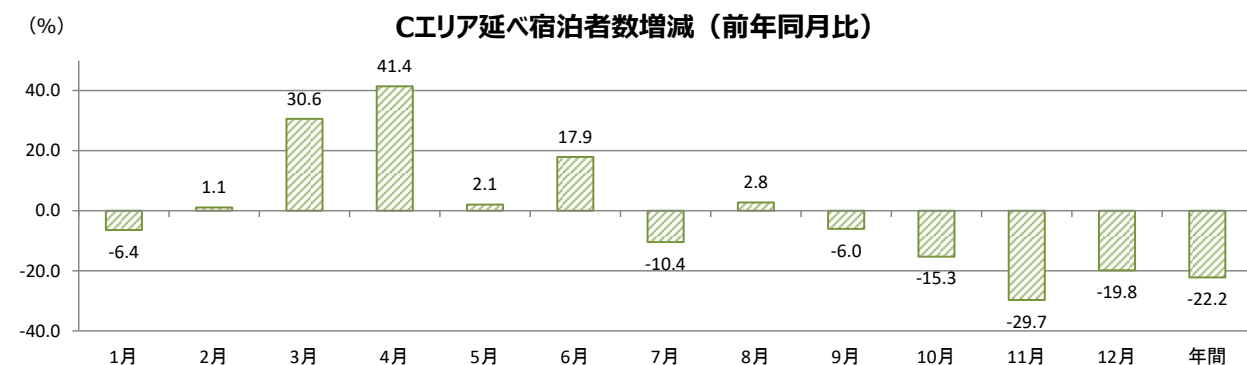
【Bエリア】

今期（10～12月）のBエリア全体の宿泊者数は10.1万人で前年（9.8万人）比3.1%増加となった。令和元年（7.7万人）比では31.3%増加となっている。



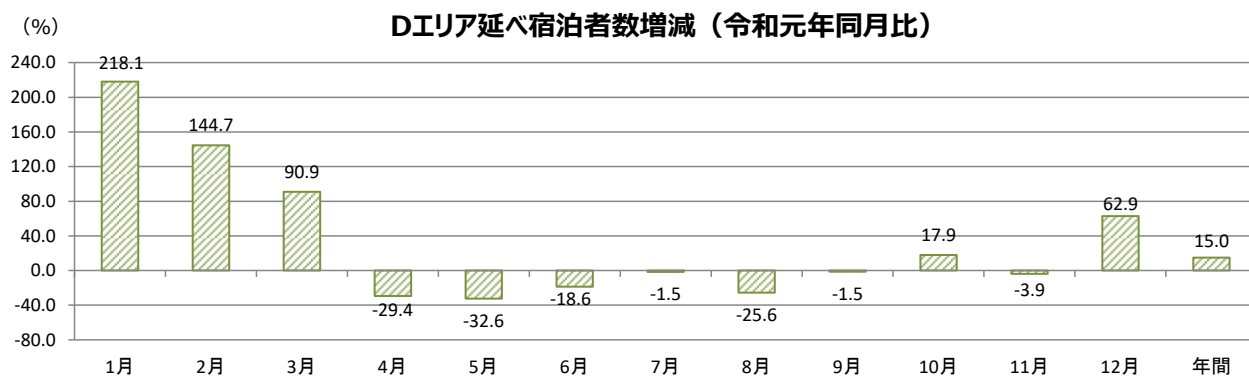
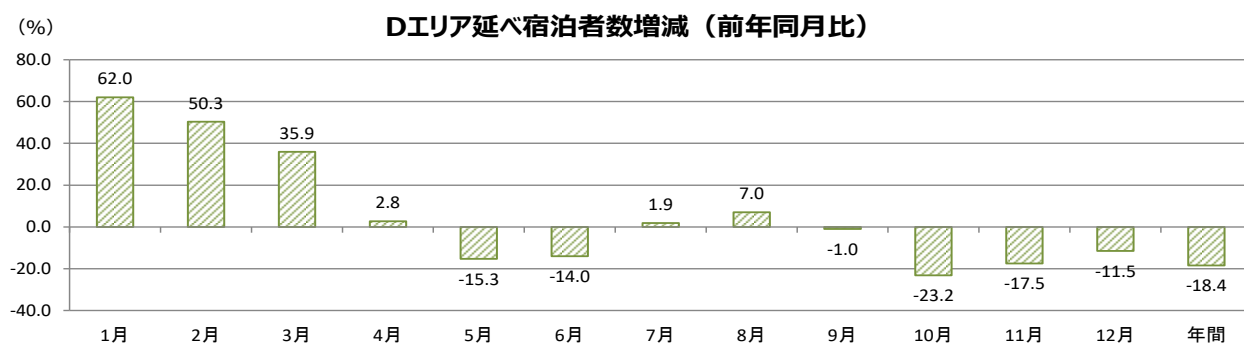
【Cエリア】

今期（10～12月）のCエリア全体の宿泊者数は2.0万人で前年（2.6万人）比22.2%減少となった。令和元年（1.2万人）比では74.7%の増加となっている。



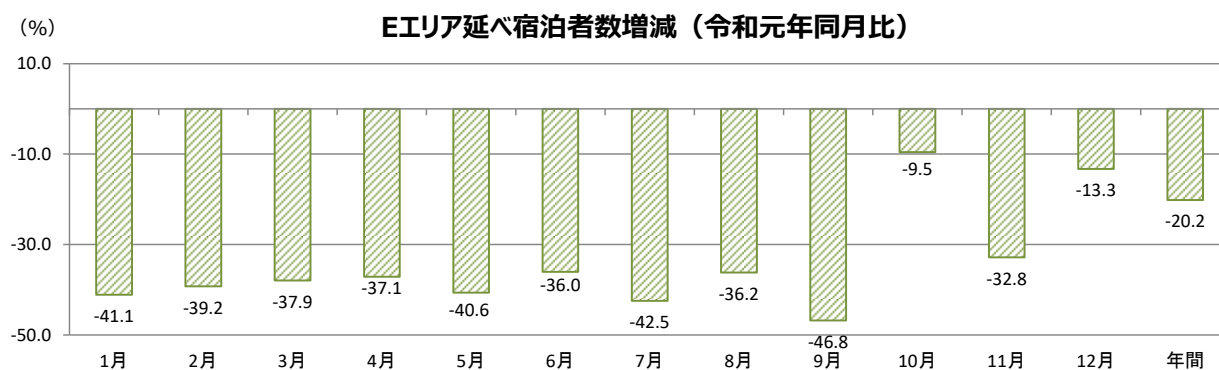
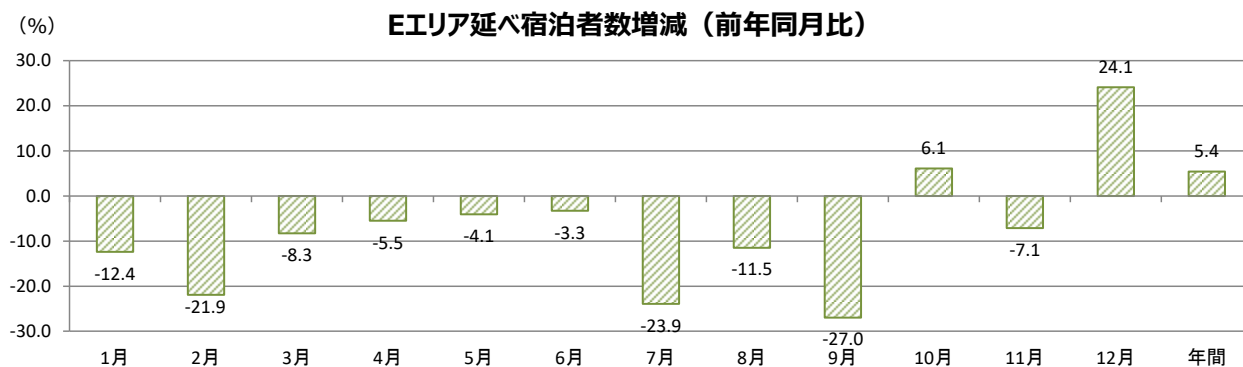
【Dエリア】

今期（10～12月）のDエリア全体の宿泊者数は3.5万人で前年（4.3万人）比18.4%減少となった。令和元年（3.1万人）比では15.0%増加となっている。



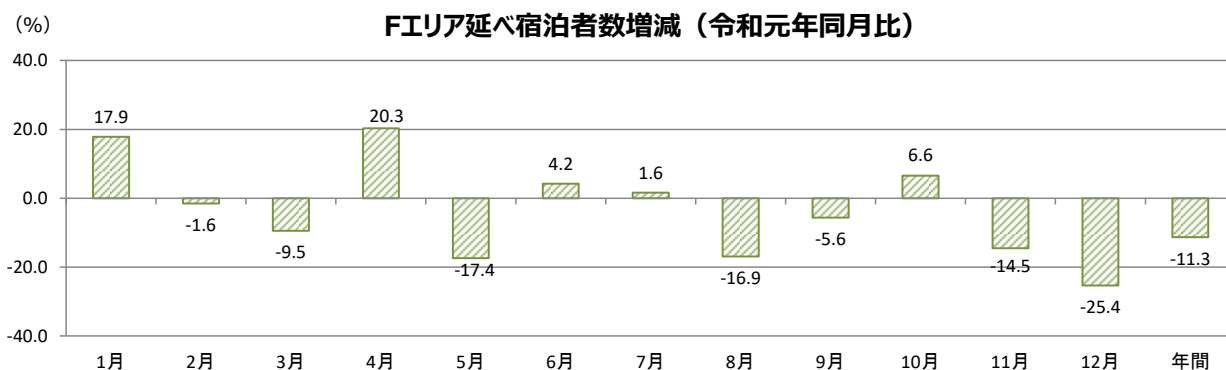
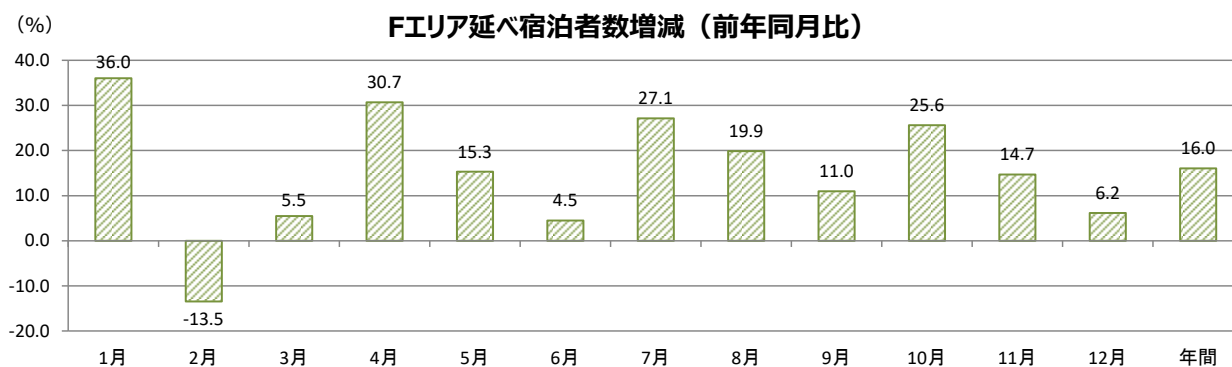
【Eエリア】

今期（10～12月）のEエリア全体の宿泊者数は2.4万人で前年（2.3万人）比5.4%増加となった。
また、令和元年（3.0万人）比では20.2%減少となっている。



【Fエリア】

今期（10～12月）のFエリア全体の宿泊者数は1.6万人で前年（1.4万人）比16.0%増加となった。
令和元年（1.8万人）比では11.3%減少となっている。



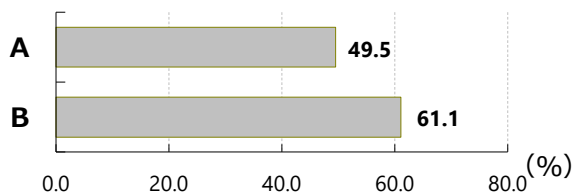
2. 稼働率

(1) 定員稼働率

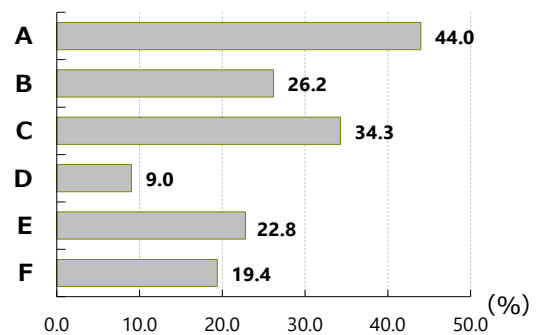
令和7年第4四半期（10～12月）の平均定員稼働率は県全体で39.7%、前年（39.8%）比0.1ポイントの低下となった。令和元年（32.5%）比では7.2ポイントの上昇となっている。

業態別ではホテル50.8%、旅館32.0%、簡易宿所13.0%、キャンプ場10.3%の順となっている。前年比では、旅館で3.4ポイント、キャンプ場で2.1ポイント上昇する一方、ホテルで2.9ポイント、簡易宿所で0.6ポイント低下している。

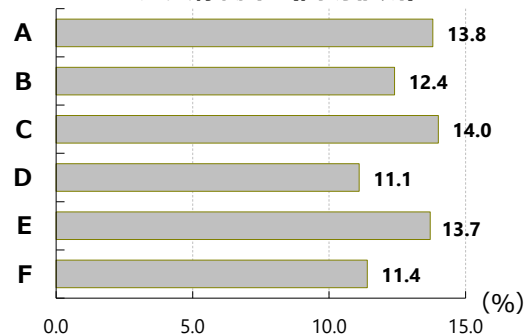
定員稼働率（ホテル）



定員稼働率（旅館）



定員稼働率（簡易宿所）



■ エリア別・業態別定員稼働率

(単位：%) (単位：ポイント)

エリア	業態別	令和7年				令和6年				増減ポイント
		10月	11月	12月	10～12月	10月	11月	12月	10～12月	
A	旅館	52.6	46.0	33.0	44.0	46.1	42.4	31.8	40.2	3.8
	ホテル	49.8	52.8	45.8	49.5	52.0	57.7	49.2	53.0	▲3.5
	簡易宿所	16.5	14.7	10.1	13.8	15.6	17.2	10.6	14.5	▲0.7
B	旅館	27.9	32.8	17.6	26.2	17.8	17.5	13.2	16.2	10.0
	ホテル	62.5	62.4	58.4	61.1	56.7	62.2	59.5	59.5	1.6
	簡易宿所	11.3	14.8	11.2	12.4	10.2	14.5	11.3	12.0	0.4
C	旅館	33.0	36.8	33.1	34.3	26.2	30.7	26.9	27.9	6.4
	簡易宿所	12.1	17.7	12.2	14.0	13.7	17.2	7.7	12.9	1.1
	キャンプ場	11.7	12.1	5.4	9.8	9.2	11.1	7.2	9.2	0.6
D	旅館	9.5	11.1	6.3	9.0	14.9	15.2	10.8	13.7	▲4.7
	簡易宿所	10.7	12.0	10.7	11.1	16.3	17.5	10.3	14.7	▲3.6
	キャンプ場	11.3	12.2	8.8	10.8	6.8	5.6	2.2	4.9	5.9
E	旅館	23.8	21.7	23.0	22.8	23.1	26.4	18.1	22.6	0.2
	簡易宿所	14.2	16.6	10.1	13.7	14.3	15.9	8.4	12.9	0.8
	キャンプ場	8.4	7.8	0.5	5.6	9.4	7.7	15.6	10.8	▲5.2
F	旅館	21.5	20.9	15.6	19.4	20.9	19.6	15.5	18.7	0.7
	簡易宿所	11.1	13.7	9.2	11.4	9.1	9.9	5.9	8.3	3.1
	キャンプ場	20.4	10.2	11.8	14.2	8.9	12.2	13.9	11.6	2.6
計	旅館	36.3	33.8	25.2	32.0	32.0	30.3	23.3	28.6	3.4
	ホテル	51.2	53.8	47.3	50.8	52.5	58.2	50.4	53.7	▲2.9
	簡易宿所	13.7	14.4	10.4	13.0	14.4	16.5	9.8	13.6	▲0.6
	キャンプ場	11.4	11.7	6.6	10.3	8.1	8.7	7.7	8.2	2.1
県全体		40.7	41.9	36.3	39.7	39.5	42.5	37.3	39.8	▲0.1

※Cエリア簡易宿所の値には国立曽爾青少年自然の家分（10月：22.5%、11月：8.8%、12月：0.0%）は含んでいない。

※表中の「*」は回答がなく（休業中を含む）、また比較不能を示す。

▼定員稼働率については、回答のあった宿泊施設の月別の「延べ宿泊客数」を「定員数に月中日数を乗じた数値」で除して求めた。

令和元年度比較

■エリア別・業態別定員稼働率

(単位：%) (単位：ポイント)

エリア	業態別	令和7年				令和1年				増減ポイント 10~12月
		10月	11月	12月	10~12月	10月	11月	12月	10~12月	
A	旅館	52.6	46.0	33.0	43.9	40.5	38.3	27.8	35.6	8.3
	ホテル	49.8	52.8	45.8	49.5	56.2	61.2	47.3	55.0	▲ 5.5
	簡易宿所	16.5	14.7	10.1	13.8	15.7	15.3	11.4	14.1	▲ 0.3
B	旅館	27.9	32.8	17.6	26.2	20.4	22.6	13.5	18.9	7.3
	ホテル	62.5	62.4	58.4	61.1	50.6	55.9	41.7	49.5	11.6
	簡易宿所	11.3	14.8	11.2	12.5	9.9	13.8	9.5	11.1	1.4
C	旅館	33.0	36.8	33.1	34.3	2.2	3.1	2.0	2.4	31.9
	簡易宿所	12.1	17.7	12.2	14.0	12.7	15.7	9.8	12.8	1.2
	キャンプ場	11.7	12.1	5.4	9.8	19.8	6.0	5.4	10.3	▲ 0.5
D	旅館	9.5	11.1	6.3	9.0	7.3	12.8	5.1	8.4	0.6
	簡易宿所	10.7	12.0	10.7	11.1	8.1	8.9	4.0	7.0	4.1
	キャンプ場	11.3	12.2	8.8	10.8	4.8	4.9	0.9	3.6	7.2
E	旅館	23.8	21.7	23.0	22.8	26.8	33.6	23.8	28.1	▲ 5.3
	簡易宿所	14.2	16.6	10.1	13.7	9.3	17.8	7.2	11.5	2.2
	キャンプ場	8.4	7.8	0.5	5.6	-	-	-	*	*
F	旅館	21.5	20.9	15.6	19.4	17.2	18.2	13.9	16.5	2.9
	簡易宿所	11.1	13.7	9.2	11.4	11.3	14.3	12.0	12.5	▲ 1.1
	キャンプ場	20.4	10.2	11.8	14.1	9.8	13.9	15.1	13.0	1.1
計	旅館	36.3	33.8	25.2	32.0	26.4	27.5	18.5	24.1	7.9
	ホテル	51.2	53.8	47.3	50.8	55.2	60.3	46.4	54.0	▲ 3.2
	簡易宿所	13.7	14.4	10.4	13.0	13.3	14.4	9.8	12.6	0.4
	キャンプ場	11.4	11.7	6.6	10.3	8.7	7.8	6.1	7.5	2.8
県全体		40.7	41.9	36.3	39.7	33.5	36.3	27.5	32.5	7.2

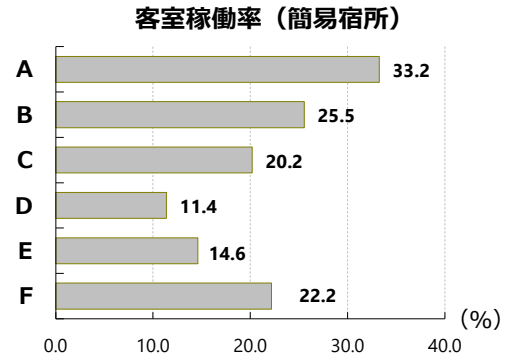
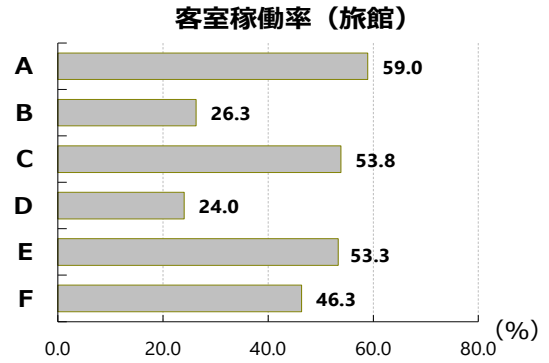
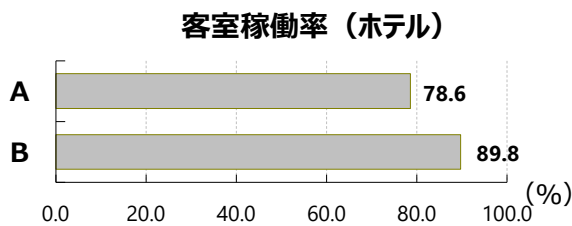
※Cエリア簡易宿所の値には国立曽爾青少年自然の家分（10月：22.5%、11月：8.8%、12月：0.0%）は含んでいない。

※表中の「*」は回答がなく（休業中を含む）、また比較不能を示す。

(2) 客室稼働率

令和7年第4四半期(10~12月)の平均客室稼働率は、県全体で66.8%と前年(67.8%)比1.0ポイントの低下、令和元年(60.9%)比では5.9ポイントの上昇となった。

業態別で見るとホテルで最も高く79.9%、次いで旅館で48.1%、簡易宿所で16.8%、キャンプ場で15.6%。前年比では、ホテルで2.5ポイント、キャンプ場で1.3ポイント上昇する一方、簡易宿所で17.9ポイント、旅館で1.4ポイント低下した。



■ エリア別・業態別客室稼働率

(単位: %) (単位: ポイント)

エリア	業態別	令和7年				令和6年				増減ポイント 10~12月
		10月	11月	12月	10~12月	10月	11月	12月	10~12月	
A	旅館	63.1	63.8	49.7	59.0	65.2	66.7	53.2	61.8	▲ 2.8
	ホテル	82.3	82.5	70.7	78.6	75.1	83.5	71.4	76.7	1.9
	簡易宿所	38.3	38.3	22.8	33.2	49.9	51.0	34.6	45.3	▲ 12.1
B	旅館	27.2	32.1	19.4	26.3	32.1	35.7	28.7	32.2	▲ 5.9
	ホテル	92.1	92.2	84.8	89.8	82.0	88.4	78.2	82.9	6.9
	簡易宿所	26.4	28.7	21.4	25.5	18.7	28.6	19.6	22.3	3.2
C	旅館	56.6	58.5	46.1	53.8	48.3	50.1	41.6	46.7	7.1
	簡易宿所	22.8	23.4	14.2	20.2	23.2	26.7	15.6	21.9	▲ 1.7
	キャンプ場	17.2	22.2	8.5	16.0	16.5	19.9	13.7	16.7	▲ 0.7
D	旅館	26.8	29.8	15.2	24.0	29.6	28.0	31.6	29.7	▲ 5.7
	簡易宿所	11.1	11.9	11.1	11.4	36.3	41.8	22.5	33.7	▲ 22.3
	キャンプ場	12.2	14.3	11.6	12.7	10.2	7.7	3.1	7.0	5.7
E	旅館	58.3	50.0	51.6	53.3	46.9	52.6	50.3	49.9	3.4
	簡易宿所	15.3	19.2	9.1	14.6	31.8	38.8	16.5	29.2	▲ 14.6
	キャンプ場	19.4	18.2	1.6	13.2	30.2	25.0	56.3	37.0	▲ 23.8
F	旅館	50.1	51.6	37.0	46.3	44.8	42.8	26.7	38.2	8.1
	簡易宿所	23.4	25.1	17.9	22.2	30.5	29.7	23.1	27.8	▲ 5.6
	キャンプ場	54.6	35.1	39.8	43.2	17.5	17.2	23.0	19.2	24.0
県全体	旅館	51.3	51.7	40.7	48.1	51.5	51.4	45.4	49.5	▲ 1.4
	ホテル	83.5	83.7	72.5	79.9	75.9	84.0	72.2	77.4	2.5
	簡易宿所	15.2	19.0	16.4	16.8	36.6	40.6	26.6	34.7	▲ 17.9
	キャンプ場	16.3	18.4	11.0	15.6	14.4	14.3	14.2	14.3	1.3
県全体	67.7	69.7	62.6	66.8	67.1	72.5	63.6	67.8	▲ 1.0	

※Cエリア簡易宿所の値には国立曽爾青少年自然の家分(10月:4.0%、11月:4.2%、12月:0.0%)は含んでいない。

▼客室稼働率については、「客室稼働率」の記載のある宿泊施設については当該数値を用い、記載のない宿泊施設については、「延べ客室稼働数」を「月末現在客室数に月中日数を乗じた数値」で除して求めた数値を用いた。

令和元年度比較

■エリア別・業態別客室稼働率

(単位：%) (単位：ポイント)

エリア	業態別	令和7年				令和1年				増減ポイント 10～12月
		10月	11月	12月	10～12月	10月	11月	12月	10～12月	
A	旅館	63.1	63.8	49.7	58.9	56.1	60.7	46.0	54.3	4.6
	ホテル	82.3	82.5	70.7	78.5	73.2	80.9	64.6	73.0	5.5
	簡易宿所	38.3	38.3	22.8	33.2	27.9	37.5	21.0	28.9	4.3
B	旅館	27.2	32.1	19.4	26.3	33.3	44.3	26.3	34.7	▲ 8.4
	ホテル	92.1	92.2	84.8	89.7	76.2	81.2	64.8	74.1	15.6
	簡易宿所	26.4	28.7	21.4	25.5	21.5	29.5	20.0	23.7	1.8
C	旅館	56.6	58.5	46.1	53.8	9.8	4.2	9.3	7.7	46.1
	簡易宿所	22.8	23.4	14.2	20.2	24.8	32.7	17.3	25.0	▲ 4.8
	キャンプ場	17.2	22.2	8.5	16.0	24.5	20.9	18.8	21.4	▲ 5.4
D	旅館	26.8	29.8	15.2	24.0	36.9	49.3	17.3	34.7	▲ 10.7
	簡易宿所	11.1	11.9	11.1	11.4	29.2	33.0	14.8	25.7	▲ 14.3
	キャンプ場	12.2	14.3	11.6	12.7	10.6	12.7	25.0	16.1	▲ 3.4
E	旅館	58.3	50.0	51.6	53.3	54.5	65.7	50.4	57.0	▲ 3.7
	簡易宿所	15.3	19.2	9.1	14.6	17.7	21.5	15.0	18.1	▲ 3.5
	キャンプ場	19.4	18.2	1.6	13.1	*	*	*	*	*
F	旅館	50.1	51.6	37.0	46.3	39.0	38.5	33.1	36.9	9.4
	簡易宿所	23.4	25.1	17.9	22.2	16.2	22.3	15.3	18.0	4.2
	キャンプ場	54.6	35.1	39.8	43.1	15.6	21.1	24.0	20.2	22.9
県全体	旅館	51.3	51.7	40.7	48.1	48.5	55.4	38.9	47.7	0.4
	ホテル	83.5	83.7	72.5	79.9	73.6	81.0	64.7	73.2	6.7
	簡易宿所	15.2	19.0	16.4	16.8	24.9	33.3	19.6	26.0	▲ 9.2
	キャンプ場	16.3	18.4	11.0	15.6	16.8	20.6	22.9	20.1	▲ 4.5
県全体	67.7	69.7	62.6	66.8	60.4	68.4	53.5	60.9	5.9	

※回答から稼働客室数を求め（客室数×日数）で除した値。

※Cエリア簡易宿所の値には国立曽爾青少年自然の家分（10月：4.0%、11月：4.2%、12月：0.0%）は含んでいない。

※表中の「*」は回答がなく（休業中を含む）、また比較不能を示す。

3. 業態別宿泊者数・定員稼働率 (再掲)

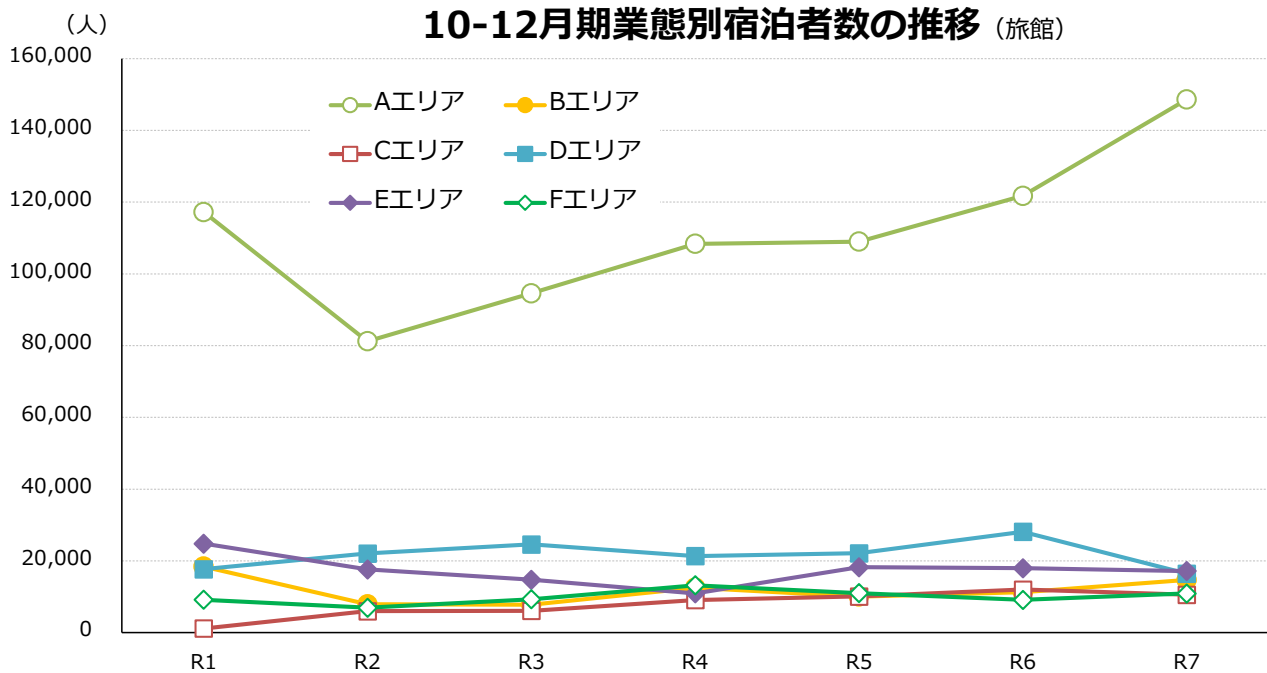
■業態別宿泊者数・定員稼働率推計値 (再掲)

(1) 旅館

(単位：人)

(単位：%)

業態 エリア	令和7年				令和6年				増減率 (R6→R7)					
	10月	11月	12月	10~12月	10月	11月	12月	10~12月	10月	11月	12月	10~12月		
旅館	Aエリア	宿泊者数	60,129	51,706	36,776	148,611	47,388	42,660	31,719	121,767	26.9	21.2	15.9	22.0
		定員稼働率	52.6	46.0	33.0	44.0	46.1	42.4	31.8	40.2	14.1	8.5	3.8	9.5
	Bエリア	宿泊者数	5,376	6,129	3,182	14,687	4,216	4,117	2,970	11,303	27.5	48.9	7.1	29.9
		定員稼働率	27.9	32.8	17.6	26.2	17.8	17.5	13.2	16.2	56.7	87.4	33.3	61.7
	Cエリア	宿泊者数	3,439	3,775	3,363	10,577	3,793	4,312	3,890	11,995	▲ 9.3	▲ 12.5	▲ 13.5	▲ 11.8
		定員稼働率	33.0	36.8	33.1	34.3	26.2	30.7	26.9	27.9	26.0	19.9	23.0	22.9
	Dエリア	宿泊者数	6,010	6,810	3,652	16,472	10,314	10,812	7,006	28,132	▲ 41.7	▲ 37.0	▲ 47.9	▲ 41.4
		定員稼働率	9.5	11.1	6.3	9.0	14.9	15.2	10.8	13.7	▲ 36.2	▲ 27.0	▲ 41.7	▲ 34.3
	Eエリア	宿泊者数	6,174	5,481	5,513	17,168	6,250	6,955	4,743	17,948	▲ 1.2	▲ 21.2	16.2	▲ 4.3
		定員稼働率	23.8	21.7	23.0	22.8	23.1	26.4	18.1	22.6	3.0	▲ 17.8	27.1	0.9
	Fエリア	宿泊者数	4,060	3,898	2,963	10,921	3,461	3,187	2,492	9,140	17.3	22.3	18.9	19.5
		定員稼働率	21.5	20.9	15.6	19.4	20.9	19.6	15.5	18.7	2.9	6.6	0.6	3.7
	合計	宿泊者数	85,188	77,799	55,449	218,436	75,422	72,043	52,820	200,285	12.9	8.0	5.0	9.1



旅館の令和7年10~12月期延べ宿泊者数は合計21.8万人で、前年(20.0万人)比9.1%の増加となった。

A・B・Fエリアでは宿泊者数・定員稼働率ともに増加したが、Dエリアでは宿泊者数・定員稼働率ともに減少した。C・Eエリアでは団体旅行から個人旅行にシフトしていることで、宿泊者数は減少したが、定員稼働率が上昇した。

令和元年(18.8万人)比では全体で16.4%増加となっている。

令和元年度比較

(単位：人)

(単位：%)

業態	エリア	令和7年				令和1年				増減率 (R1→R7)				
		10月	11月	12月	10~12月	10月	11月	12月	10~12月	10月	11月	12月	10~12月	
旅館	Aエリア	宿泊者数	60,129	51,706	36,776	148,611	45,295	41,665	30,255	117,215	32.7	24.1	21.6	26.8
		定員稼働率	52.6	46.0	33.0	43.9	40.5	38.3	27.8	35.6	29.9	20.1	18.7	23.3
	Bエリア	宿泊者数	5,376	6,129	3,182	14,687	6,450	7,016	4,215	17,681	▲16.7	▲12.6	▲24.5	▲16.9
		定員稼働率	27.9	32.8	17.6	26.2	20.4	22.6	13.5	18.9	36.6	45.3	30.5	38.6
	Cエリア	宿泊者数	3,439	3,775	3,363	10,577	364	486	328	1,178	844.8	676.7	925.3	797.9
		定員稼働率	33.0	36.8	33.1	34.3	2.2	3.1	2.0	2.4	1383.3	1,097.5	1,535.8	1,329.2
	Dエリア	宿泊者数	6,010	6,810	3,652	16,472	5,204	8,944	3,544	17,692	15.5	▲23.9	3.0	▲6.9
		定員稼働率	9.5	11.1	6.3	9.0	7.3	12.8	5.1	8.4	29.6	▲13.0	23.7	7.1
	Eエリア	宿泊者数	6,174	5,481	5,513	17,168	8,061	9,695	7,045	24,801	▲23.4	▲43.5	▲21.7	▲30.8
		定員稼働率	23.8	21.7	23.0	22.8	26.8	33.6	23.8	28.1	▲11.0	▲35.5	▲3.4	▲18.9
	Fエリア	宿泊者数	4,060	3,898	2,963	10,921	3,243	3,306	2,605	9,154	25.2	17.9	13.7	19.3
		定員稼働率	21.5	20.9	15.6	19.4	17.2	18.2	13.9	16.5	24.7	14.7	11.9	17.6
	合計	宿泊者数	85,188	77,799	55,449	218,436	68,617	71,112	47,992	187,721	24.1	9.4	15.5	16.4

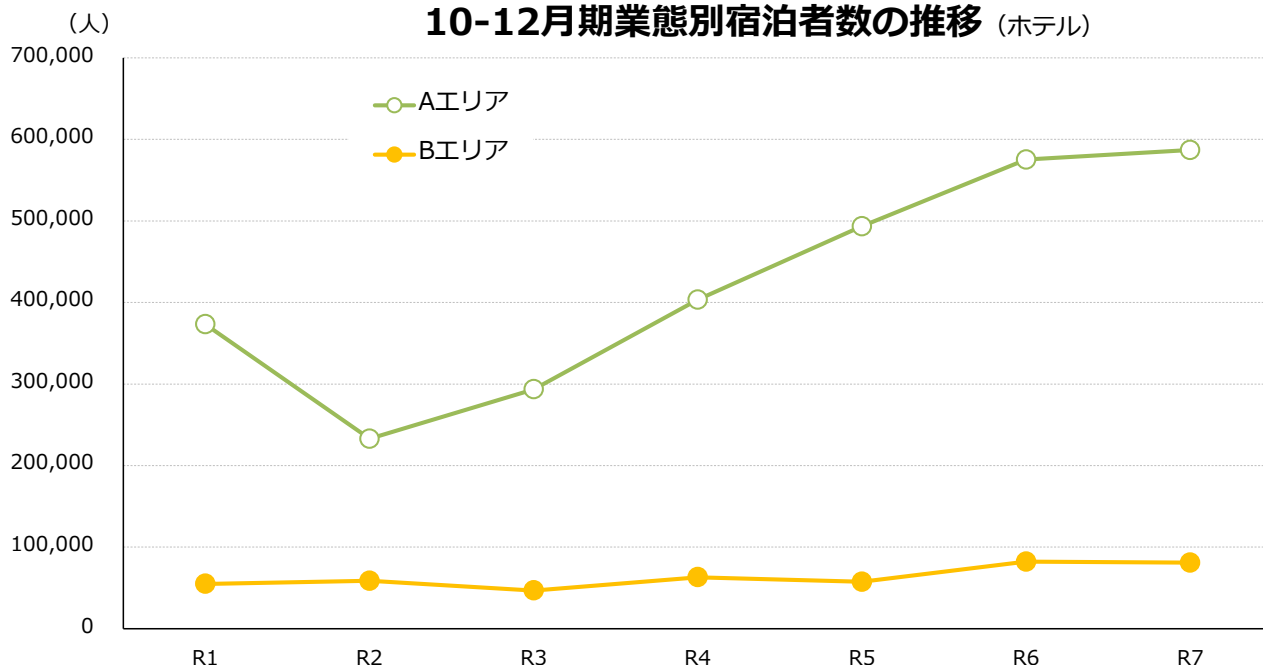
(2) ホテル

(単位：人)

(単位：%)

業態	エリア	令和7年				令和6年				増減率 (R6→R7)				
		10月	11月	12月	10~12月	10月	11月	12月	10~12月	10月	11月	12月	10~12月	
ホテル	Aエリア	宿泊者数	203,003	207,250	176,669	586,922	190,465	204,751	180,017	575,233	6.6	1.2	▲ 1.9	2.0
		定員稼働率	49.8	52.8	45.8	49.5	52.0	57.7	49.2	53.0	▲ 4.2	▲ 8.5	▲ 6.9	▲ 6.6
	Bエリア	宿泊者数	27,866	26,966	26,085	80,917	26,430	28,043	27,657	82,130	5.4	▲ 3.8	▲ 5.7	▲ 1.5
		定員稼働率	62.5	62.4	58.4	61.1	56.7	62.2	59.5	59.5	10.2	0.3	▲ 1.8	2.7
	合計	宿泊者数	230,869	234,216	202,754	667,839	216,895	232,794	207,674	657,363	6.4	0.6	▲ 2.4	1.6

10-12月期業態別宿泊者数の推移 (ホテル)



ホテルの令和7年10~12月期延べ宿泊者数は合計66.8万人で、前年(65.7万人)比1.6%増加となった。

令和元年(42.6万人)比では56.8%増加となっている。

令和元年度比較

(単位：人)

(単位：%)

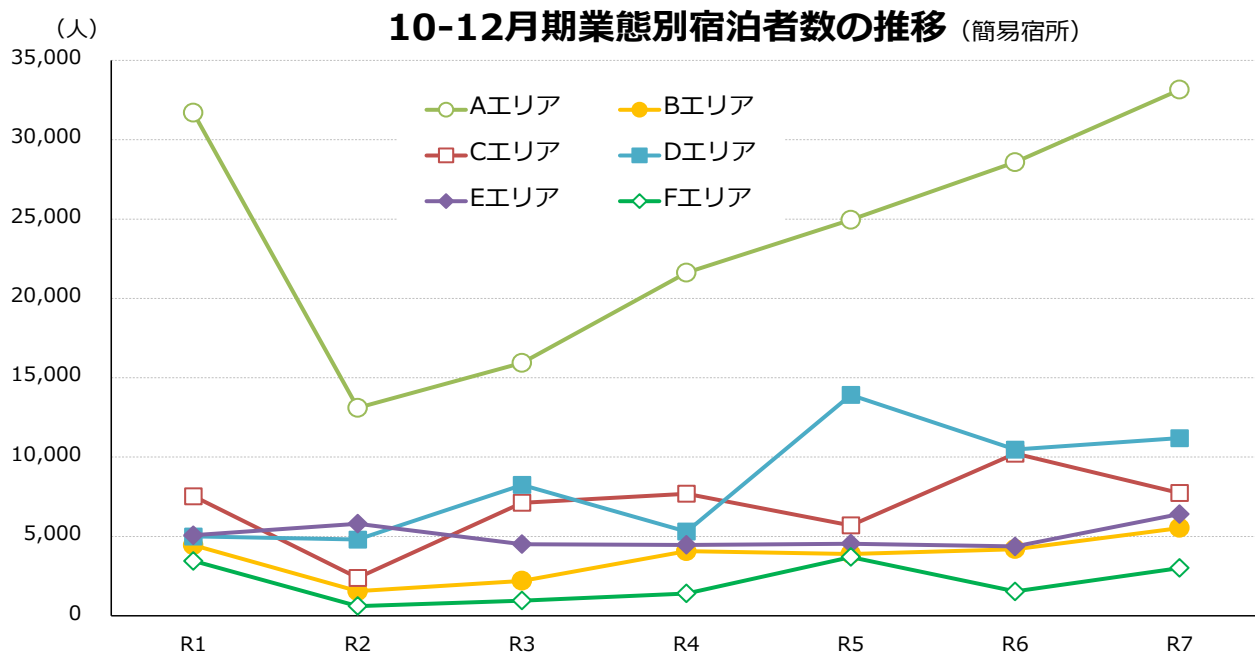
業態	エリア	令和7年				令和1年				増減率 (R1→R7)				
		10月	11月	12月	10~12月	10月	11月	12月	10~12月	10月	11月	12月	10~12月	
ホテル	Aエリア	宿泊者数	203,003	207,250	176,669	586,922	128,135	135,109	107,845	371,089	58.4	53.4	63.8	58.2
		定員稼働率	49.8	52.8	45.8	49.5	56.2	61.2	47.3	55.0	▲ 11.4	▲ 13.7	▲ 3.2	▲ 10.0
	Bエリア	宿泊者数	27,866	26,966	26,085	80,917	18,957	20,281	15,579	54,817	47.0	33.0	67.4	47.6
		定員稼働率	62.5	62.4	58.4	61.1	50.6	55.9	41.7	49.5	23.6	11.6	39.9	23.4
	合計	宿泊者数	230,869	234,216	202,754	667,839	147,092	155,390	123,424	425,906	57.0	50.7	64.3	56.8

(3) 簡易宿所

(単位：人)

(単位：%)

業態	エリア	令和7年				令和6年				増減率 (R6→R7)				
		10月	11月	12月	10~12月	10月	11月	12月	10~12月	10月	11月	12月	10~12月	
簡易宿所	Aエリア	宿泊者数	13,560	11,738	7,854	33,152	10,683	11,363	6,541	28,587	26.9	3.3	20.1	16.0
		定員稼働率	16.5	14.7	10.1	13.8	15.6	17.2	10.6	14.5	5.8	▲ 14.5	▲ 4.7	▲ 4.8
	Bエリア	宿泊者数	1,707	2,245	1,582	5,534	1,231	1,783	1,184	4,198	38.7	25.9	33.6	31.8
		定員稼働率	11.3	14.8	11.2	12.4	10.2	14.5	11.3	12.0	10.8	2.1	▲ 0.9	3.3
	Cエリア	宿泊者数	3,659	2,821	1,261	7,741	4,218	4,675	1,326	10,219	▲ 13.3	▲ 39.7	▲ 4.9	▲ 24.2
		定員稼働率	12.1	17.7	12.2	14.0	13.7	17.2	7.7	12.9	▲ 11.7	2.9	58.4	8.5
	Dエリア	宿泊者数	4,125	4,221	2,847	11,193	4,066	4,213	1,845	10,124	1.5	0.2	54.3	10.6
		定員稼働率	10.7	12.0	10.7	11.1	16.3	17.5	10.3	14.7	▲ 34.4	▲ 31.4	3.9	▲ 24.5
	Eエリア	宿泊者数	2,250	2,646	1,513	6,409	1,661	1,807	902	4,370	35.5	46.4	67.7	46.7
		定員稼働率	14.2	16.6	10.1	13.7	14.3	15.9	8.4	12.9	▲ 0.7	4.4	20.2	6.2
	Fエリア	宿泊者数	1,057	1,185	771	3,013	583	626	328	1,537	81.3	89.3	135.1	96.0
		定員稼働率	11.1	13.7	9.2	11.4	9.1	9.9	5.9	8.3	22.0	38.4	55.9	37.3
	合計	宿泊者数	26,358	24,856	15,828	67,042	22,442	24,467	12,126	59,035	17.4	1.6	30.5	13.6



簡易宿所の令和6年10~12月期延べ宿泊者数は合計6.7万人で、前年(5.9万人)比13.6%増加した。宿泊者数はCエリアで減少したが、その他のエリアでは増加している。令和元年(5.7万人)比では17.2%増加となっている。

令和元年度比較

(単位：人)

(単位：%)

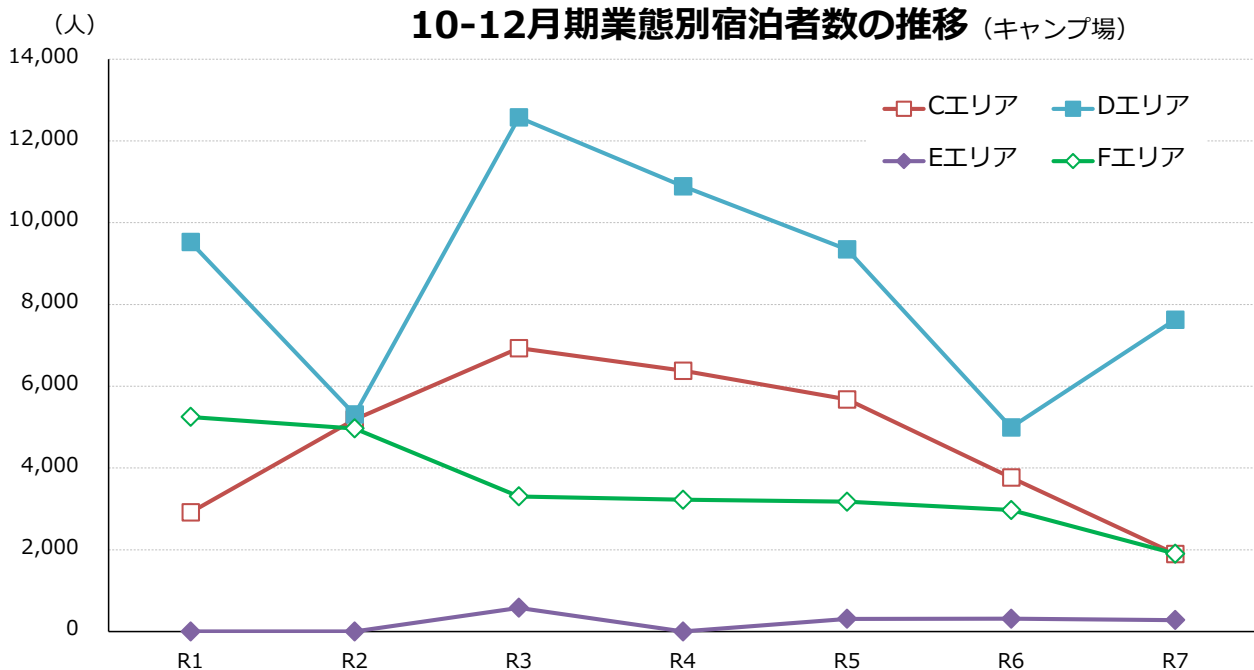
業態	エリア	令和7年				令和1年				増減率 (R1→R7)				
		10月	11月	12月	10~12月	10月	11月	12月	10~12月	10月	11月	12月	10~12月	
簡易宿所	Aエリア	宿泊者数	13,560	11,738	7,854	33,152	12,241	11,362	8,096	31,699	10.8	3.3	▲ 3.0	4.6
		定員稼働率	16.5	14.7	10.1	13.8	15.7	15.3	11.4	14.1	5.2	▲ 3.8	▲ 11.5	▲ 2.1
	Bエリア	宿泊者数	1,707	2,245	1,582	5,534	1,417	1,894	1,195	4,506	20.5	18.5	32.4	22.8
		定員稼働率	11.3	14.8	11.2	12.5	9.9	13.8	9.5	11.1	14.1	7.1	18.3	12.6
	Cエリア	宿泊者数	3,659	2,821	1,261	7,741	1,121	2,309	4,049	7,479	226.4	22.2	▲ 68.9	3.5
		定員稼働率	12.1	17.7	12.2	14.0	12.7	15.7	9.8	12.8	▲ 4.6	12.4	24.9	9.4
	Dエリア	宿泊者数	4,125	4,221	2,847	11,193	1,951	2,122	929	5,002	111.4	98.9	206.5	123.8
		定員稼働率	10.7	12.0	10.7	11.1	8.1	8.9	4.0	7.0	31.5	34.1	170.6	58.6
	Eエリア	宿泊者数	2,250	2,646	1,513	6,409	1,412	2,602	1,064	5,078	59.3	1.7	42.2	26.2
		定員稼働率	14.2	16.6	10.1	13.7	9.3	17.8	7.2	11.5	52.3	▲ 6.6	40.1	19.1
	Fエリア	宿泊者数	1,057	1,185	771	3,013	1,080	1,325	1,048	3,453	▲ 2.1	▲ 10.6	▲ 26.4	▲ 12.7
		定員稼働率	11.1	13.7	9.2	11.4	11.3	14.3	12.0	12.5	▲ 2.0	▲ 4.2	▲ 23.1	▲ 8.8
	合計	宿泊者数	26,358	24,856	15,828	67,042	19,222	21,614	16,381	57,217	37.1	15.0	▲ 3.4	17.2

(4) キャンプ場

(単位：人)

(単位：%)

業態 エリア	令和7年				令和6年				増減率 (R6→R7)					
	10月	11月	12月	10~12月	10月	11月	12月	10~12月	10月	11月	12月	10~12月		
キャンプ場	Cエリア	宿泊者数	794	769	335	1,898	1,304	1,490	971	3,765	▲ 39.1	▲ 48.4	▲ 65.5	▲ 49.6
		定員稼働率	11.7	12.1	5.4	9.8	9.2	11.1	7.2	9.2	27.2	9.0	▲ 25.0	6.5
	Dエリア	宿泊者数	2,841	2,966	1,820	7,627	2,511	1,935	548	4,994	13.1	53.3	232.1	52.7
		定員稼働率	11.3	12.2	8.8	10.8	6.8	5.6	2.2	4.9	66.2	117.9	300.0	120.4
	Eエリア	宿泊者数	145	131	5	281	164	130	159	453	▲ 11.6	0.8	▲ 96.9	▲ 38.0
		定員稼働率	8.4	7.8	0.5	5.6	9.4	7.7	15.6	10.8	▲ 10.6	1.3	▲ 96.8	▲ 48.1
	Fエリア	宿泊者数	925	450	528	1,903	765	1,011	1,194	2,970	20.9	▲ 55.5	▲ 55.8	▲ 35.9
		定員稼働率	20.4	10.2	11.8	14.2	8.9	12.2	13.9	11.6	129.2	▲ 16.4	▲ 15.1	22.4
合計	宿泊者数	4,705	4,316	2,688	11,709	4,744	4,566	2,733	12,043	▲ 0.8	▲ 5.5	▲ 1.6	▲ 2.8	



キャンプ場の令和7年10~12月期延べ宿泊者数は合計1.2万人で、前年(1.2万人)比2.8%の減少となった。Dエリアでは増加したが、その他のエリアで宿泊者数は減少しており、コロナ禍の3密防止としてのキャンプブームが終了したことで、キャンプ場から他の宿泊業態へのシフトが進んでいると思われる。令和元年(1.6万人)比では27.5%減少となっている。

令和元年度比較

(単位：人)

(単位：%)

業態 エリア	令和7年				令和1年				増減率 (R1→R7)					
	10月	11月	12月	10~12月	10月	11月	12月	10~12月	10月	11月	12月	10~12月		
キャンプ場	Cエリア	宿泊者数	794	769	335	1,898	1,916	537	460	2,913	▲ 58.6	43.2	▲ 27.2	▲ 34.8
		定員稼働率	11.7	12.1	5.4	9.8	19.8	6.0	5.4	10.3	▲ 40.9	101.8	0.9	▲ 4.9
	Dエリア	宿泊者数	2,841	2,966	1,820	7,627	3,853	3,501	633	7,987	▲ 26.3	▲ 15.3	187.5	▲ 4.5
		定員稼働率	11.3	12.2	8.8	10.8	4.8	4.9	0.9	3.6	134.1	147.7	892.2	200.0
	Eエリア	宿泊者数	145	131	5	281	0	0	0	0	*	*	*	*
		定員稼働率	8.4	7.8	0.5	5.6	-	-	-	*	*	*	*	*
	Fエリア	宿泊者数	925	450	528	1,903	1,346	1,844	2,058	5,248	▲ 31.3	▲ 75.6	▲ 74.3	▲ 63.7
		定員稼働率	20.4	10.2	11.8	14.1	9.8	13.9	15.1	13.0	107.2	▲ 26.8	▲ 21.6	8.5
合計	宿泊者数	4,705	4,316	2,688	11,709	7,115	5,882	3,151	16,148	▲ 33.9	▲ 26.6	▲ 14.7	▲ 27.5	

※表中の「*」は回答がなく(休業中を含む)、また比較不能を示す。

4. 1人あたり平均宿泊日数

令和7年第4四半期（10月～12月）の1人あたり平均宿泊日数を見ると、BエリアのホテルやEエリアの簡易宿所は団体ツアー客の受入や研修旅行、スポーツ合宿など長期滞在の需要があった影響で宿泊期間の長期化がみられた。その他のエリア・業態では1泊が中心である。

エリア別・業態別にみると、令和6年比、令和元年比とも上記のエリア・業態を除き、概ね1.0ポイント以内の増減となっている。

■エリア別・業態別1人あたり平均宿泊日数

（単位：泊）

エリア	業態別	令和7年			令和6年			増減ポイント（R6→R7）		
		10月	11月	12月	10月	11月	12月	10月	11月	12月
A	旅館	1.7	1.7	1.8	1.1	1.1	1.2	0.6	0.6	0.6
	ホテル	1.5	1.5	1.6	1.2	1.2	1.2	0.3	0.3	0.4
	簡易宿所	1.7	1.5	1.4	1.6	1.6	1.5	0.1	▲0.1	▲0.1
B	旅館	1.2	1.3	1.3	1.2	1.2	1.2	0.0	0.1	0.1
	ホテル	4.1	3.8	4.2	1.3	1.3	1.4	2.8	2.5	2.8
	簡易宿所	1.2	1.1	1.1	1.2	1.3	1.2	0.0	▲0.2	▲0.1
C	旅館	1.0	1.0	1.0	1.1	1.1	1.1	▲0.1	▲0.1	▲0.1
	簡易宿所	2.7	1.7	1.0	1.0	1.2	1.0	1.7	0.5	0.0
	キャンプ場	1.1	1.1	1.2	1.1	1.0	1.1	0.0	0.1	0.1
D	旅館	1.1	1.1	1.1	1.1	1.1	1.0	0.0	0.0	0.1
	簡易宿所	1.3	1.3	1.5	1.1	1.1	1.1	0.2	0.2	0.4
	キャンプ場	1.7	1.7	1.3	1.1	1.1	1.0	0.6	0.6	0.3
E	旅館	1.2	1.2	1.3	1.2	1.2	1.1	0.0	0.0	0.2
	簡易宿所	2.8	2.6	2.9	1.2	1.2	1.2	1.6	1.4	1.7
	キャンプ場	1.3	1.3	1.3	1.3	1.3	1.3	0.0	0.0	0.0
F	旅館	1.4	1.3	1.2	1.2	1.2	1.1	0.2	0.1	0.1
	簡易宿所	1.2	1.1	1.2	1.1	1.2	1.2	0.1	▲0.1	0.0
	キャンプ場	1.2	1.2	1.5	1.1	1.1	1.1	0.1	0.1	0.4

▼一人あたり宿泊数は、延べ宿泊者数と実宿泊者数の双方の回答があった宿泊施設のみを対象として、「延べ宿泊者数」を「実宿泊者数」で除して求めた。

令和元年度比較

(単位：泊)

エリア	業態別	令和7年			令和1年			増減ポイント (R1→R7)		
		10月	11月	12月	10月	11月	12月	10月	11月	12月
A	旅館	1.7	1.7	1.8	1.1	1.1	1.2	0.6	0.6	0.6
	ホテル	1.5	1.5	1.6	1.3	1.2	1.3	0.2	0.3	0.3
	簡易宿所	1.7	1.5	1.4	1.3	1.4	1.4	0.4	0.1	0.0
B	旅館	1.2	1.3	1.3	1.3	1.3	1.3	▲ 0.1	0.0	0.0
	ホテル	4.1	3.8	4.2	1.0	1.1	1.1	3.1	2.7	3.1
	簡易宿所	1.2	1.1	1.1	1.2	1.3	1.1	0.0	▲ 0.2	0.0
C	旅館	1.0	1.0	1.0	1.4	1.0	1.0	▲ 0.4	0.0	0.0
	簡易宿所	2.7	1.7	1.0	1.2	1.2	1.2	1.5	0.5	▲ 0.2
	キャンプ場	1.1	1.1	1.2	1.0	1.0	1.1	0.1	0.1	0.1
D	旅館	1.1	1.1	1.1	1.2	1.2	1.3	▲ 0.1	▲ 0.1	▲ 0.2
	簡易宿所	1.3	1.3	1.5	1.2	1.2	1.7	0.1	0.1	▲ 0.2
	キャンプ場	1.7	1.7	1.3	1.0	1.0	1.1	0.7	0.7	0.2
E	旅館	1.2	1.2	1.3	1.3	1.3	1.4	▲ 0.1	▲ 0.1	▲ 0.1
	簡易宿所	2.8	2.6	2.9	1.4	2.2	1.4	1.4	0.4	1.5
	キャンプ場	1.3	1.3	1.3	*	*	*	*	*	*
F	旅館	1.4	1.3	1.2	1.2	1.2	1.3	0.2	0.1	▲ 0.1
	簡易宿所	1.2	1.1	1.2	1.2	1.2	1.1	0.0	▲ 0.1	0.1
	キャンプ場	1.2	1.2	1.5	1.0	1.0	1.1	0.2	0.2	0.4

※表中の「*」は回答がなく（休業中を含む）、また比較不能を示す。

5. 修学旅行の状況

令和7年第4四半期（10月～12月）の修学旅行の宿泊者数は5.4万人で、前年（5.0万人）比9.1%の増加。令和元年（4.4万人）比では23.8%の増加となっている。

修学旅行による1人当たり平均宿泊日数については、Eエリアの簡易宿所において合宿等と思われる長期の宿泊が見られるが、その他は1泊が中心となっている。

■ 修学旅行による宿泊者数

（単位：人）

（単位：％）

エリア	業態別	令和7年				令和6年				増減率（R6→R7）			
		10月	11月	12月	10～12月	10月	11月	12月	10～12月	10月	11月	12月	10～12月
A	旅館	18,408	9,003	3,021	30,432	14,786	8,221	3,061	26,068	24.5	9.5	▲ 1.3	16.7
	ホテル	7,900	3,115	875	11,890	9,373	4,117	1,177	14,667	▲ 15.7	▲ 24.3	▲ 25.7	▲ 18.9
	簡易宿所	644	3	70	717	874	556	379	1,809	▲ 26.3	▲ 99.5	▲ 81.5	▲ 60.4
	小計	26,952	12,121	3,966	43,039	25,033	12,894	4,617	42,544	7.7	▲ 6.0	▲ 14.1	1.2
B	旅館	4,599	2,660	1,630	8,889	2,198	1,376	1,269	4,843	109.2	93.3	28.4	83.5
	ホテル	0	0	0	0	0	0	0	0	*	*	*	*
	簡易宿所	16	0	0	16	35	8	19	62	▲ 54.3	▲ 100.0	▲ 100.0	▲ 74.2
	小計	4,615	2,660	1,630	8,905	2,233	1,384	1,288	4,905	106.7	92.2	26.6	81.5
C	旅館	0	0	0	0	0	0	0	0	*	*	*	*
	簡易宿所	1,664	376	0	2,040	1,003	1,075	0	2,078	65.9	▲ 65.0	*	▲ 1.8
	小計	1,664	376	0	2,040	1,003	1,075	0	2,078	65.9	▲ 65.0	*	▲ 1.8
D	旅館	0	0	27	27	0	0	0	0	*	*	*	*
	簡易宿所	4	12	8	24	0	0	0	0	*	*	*	*
	キャンプ場	0	0	0	0	0	0	0	0	*	*	*	*
	小計	4	12	35	51	0	0	0	0	*	*	*	*
E	旅館	0	0	0	0	0	0	0	0	*	*	*	*
	簡易宿所	0	35	0	35	0	21	18	39	*	66.7	▲ 100.0	▲ 10.3
	小計	0	35	0	35	0	21	18	39	*	66.7	▲ 100.0	▲ 10.3
F	旅館	0	0	0	0	0	0	0	0	*	*	*	*
	旅館	23,007	11,663	4,678	39,348	16,984	9,597	4,330	30,911	35.5	21.5	8.0	27.3
	ホテル	7,900	3,115	875	11,890	9,373	4,117	1,177	14,667	▲ 15.7	▲ 24.3	▲ 25.7	▲ 18.9
	簡易宿所	2,328	426	78	2,832	1,912	1,660	416	3,988	21.8	▲ 74.3	▲ 81.3	▲ 29.0
	キャンプ場	0	0	0	0	0	0	0	0	*	*	*	*
	合 計	33,235	15,204	5,631	54,070	28,269	15,374	5,923	49,566	17.6	▲ 1.1	▲ 4.9	9.1

※表中の「*」は回答がなく（休業中を含む）、また比較不能を示す。

■ 修学旅行による1人当たり平均宿泊日数

（単位：泊）

エリア	種別	令和7年			令和6年			増減率（R6→R7）		
		10月	11月	12月	10月	11月	12月	10月	11月	12月
A	旅館	1.1	1.0	1.1	1.1	1.0	1.3	0.0	0.0	▲ 0.2
	ホテル	1.0	1.0	1.0	1.1	1.0	1.2	▲ 0.1	0.0	▲ 0.2
	簡易宿所	2.0	1.0	*	1.6	1.5	1.6	0.4	▲ 0.5	*
B	旅館	1.3	1.6	1.7	1.2	1.8	1.4	0.1	▲ 0.2	0.3
	ホテル	*	*	*	*	*	*	*	*	*
	簡易宿所	1.0	*	*	1.5	2.0	1.0	▲ 0.5	*	*
C	旅館	*	*	*	*	*	*	*	*	*
	簡易宿所	1.0	1.2	*	1.0	1.4	*	0.0	▲ 0.2	*
D	旅館	*	*	1.0	*	*	*	*	*	*
	簡易宿所	*	*	*	*	*	*	*	*	*
	キャンプ場	*	*	*	*	*	*	*	*	*
E	旅館	*	*	*	*	*	*	*	*	*
	簡易宿所	*	2.9	*	*	3.0	1.0	*	▲ 0.1	*
F	小計	*	*	*	*	*	*	*	*	*
計	旅館	1.1	1.2	1.3	1.1	1.1	1.3	0.0	0.1	0.0
	ホテル	1.0	1.0	1.0	1.1	1.0	1.2	▲ 0.1	0.0	▲ 0.2
	簡易宿所	1.2	1.3	*	1.2	1.5	1.5	0.0	▲ 0.2	*
	キャンプ場	1.0	1.0	*	1.0	*	*	0.0	*	*
	合 計	1.1	1.1	1.2	1.1	1.1	1.3	0.0	0.0	▲ 0.1

※表中の「*」は回答がなく（休業中を含む）、また比較不能を示す。

▼修学旅行宿泊者数は、次の手順で求めた。

- ①県により主要修学旅行者宿泊先として把握している27件の宿泊施設の中で修学旅行者数の回答のあった施設、及びそれ以外で修学旅行者数の回答のあった施設の月中延べ定員数に対する修学旅行宿泊者数の比率を求める。
- ②①で求めた比率を回答のなかった施設の総定員数に乘じ、回答のあった施設の実績値に加算する。

令和元年度比較

■ 修学旅行による宿泊者数

(単位：人)

(単位：%)

エリア	業態別	令和7年				令和1年				増減率 (R1→R7)			
		10月	11月	12月	10~12月	10月	11月	12月	10~12月	10月	11月	12月	10~12月
A	旅館	18,408	9,003	3,021	30,432	12,509	5,580	2,989	21,078	47.2	61.3	1.1	44.4
	ホテル	7,900	3,115	875	11,890	5,228	774	1,292	7,294	51.1	302.5	▲ 32.3	63.0
	簡易宿所	644	3	70	717	1,558	28	101	1,687	▲ 58.7	▲ 89.3	▲ 30.7	▲ 57.5
	小計	26,952	12,121	3,966	43,039	19,295	6,382	4,382	30,059	39.7	89.9	▲ 9.5	43.2
B	旅館	4,599	2,660	1,630	8,889	2,358	1,653	1,123	5,134	95.0	60.9	45.1	73.1
	ホテル	0	0	0	0	2,296	1,235	810	4,341	▲ 100.0	▲ 100.0	▲ 100.0	▲ 100.0
	簡易宿所	16	0	0	16	0	12	22	34	*	▲ 100.0	▲ 100.0	▲ 52.9
	小計	4,615	2,660	1,630	8,905	4,654	2,900	1,955	9,509	▲ 0.8	▲ 8.3	▲ 16.6	▲ 6.4
C	旅館	0	0	0	0	0	0	0	0	*	*	*	*
	簡易宿所	1,664	376	0	2,040	759	960	153	1,872	119.2	▲ 60.8	▲ 100.0	9.0
	小計	1,664	376	0	2,040	759	960	153	1,872	119.2	▲ 60.8	▲ 100.0	9.0
D	旅館	0	0	27	27	589	1,143	491	2,223	▲ 100.0	▲ 100.0	▲ 94.5	▲ 98.8
	簡易宿所	4	12	8	24	0	12	0	12	*	0.0	*	100.0
	キャンプ場	0	0	0	0	0	0	0	0	0.0	0.0	0.0	0.0
	小計	4	12	35	51	589	1,155	491	2,235	▲ 99.3	▲ 99.0	▲ 92.9	▲ 97.7
E	旅館	0	0	0	0	0	0	0	0	*	*	*	*
	簡易宿所	0	35	0	35	0	0	0	0	*	*	*	*
	小計	0	35	0	35	0	0	0	0	*	*	*	*
F	旅館	0	0	0	0	0	0	13	13	*	*	▲ 100.0	▲ 100.0
計	旅館	23,007	11,663	4,678	39,348	15,456	8,376	4,616	28,448	48.9	39.2	1.3	38.3
	ホテル	7,900	3,115	875	11,890	7,524	2,009	2,102	11,635	5.0	55.1	▲ 58.4	2.2
	簡易宿所	2,328	426	78	2,832	2,317	1,012	276	3,605	0.5	▲ 57.9	▲ 71.7	▲ 21.4
	キャンプ場	0	0	0	0	0	0	0	0	*	*	*	*
合計	33,235	15,204	5,631	54,070	25,297	11,397	6,994	43,688	31.4	33.4	▲ 19.5	23.8	

※表中の「*」は回答がなく（休業中を含む）、また比較不能を示す。

■ 修学旅行による 1人あたり平均宿泊日数

(単位：泊)

エリア	種別	令和7年			令和1年			増減率 (R1→R7)		
		10月	11月	12月	10月	11月	12月	10月	11月	12月
A	旅館	1.1	1.0	1.1	1.0	1.0	1.2	0.1	0.0	▲ 0.1
	ホテル	1.0	1.0	1.0	1.2	1.0	1.0	▲ 0.2	0.0	0.0
	簡易宿所	2.0	1.0	*	1.0	1.0	1.0	1.0	0.0	*
B	旅館	1.3	1.6	1.7	1.3	2.0	1.7	0.0	▲ 0.4	0.0
	ホテル	*	*	*	*	*	*	*	*	*
C	簡易宿所	1.0	*	*	*	1.5	1.0	*	*	*
	旅館	*	*	*	0.0	0.0	0.0	*	*	*
D	簡易宿所	1.0	1.2	*	1.0	2.0	1.3	▲ 0.0	▲ 0.8	*
	旅館	*	*	1.0	2.3	2.7	3.5	*	*	▲ 2.5
E	簡易宿所	*	*	*	*	4.0	*	*	*	*
	旅館	*	*	*	0.0	0.0	0.0	*	*	*
F	簡易宿所	*	2.9	*	0.0	0.0	0.0	*	2.9	*
F	小計	*	*	*	*	*	1.0	*	*	*
計	旅館	1.1	1.2	1.3	1.1	1.3	1.5	0.0	▲ 0.1	▲ 0.2
	ホテル	1.0	1.0	1.0	0.7	0.6	0.7	0.3	0.4	0.3
	簡易宿所	1.2	1.3	*	1.0	1.9	1.1	0.2	▲ 0.6	*
	キャンプ場	1.0	1.0	*	*	*	*	*	*	*
合計	1.1	1.1	1.2	1.0	1.2	1.2	0.1	▲ 0.1	0.0	

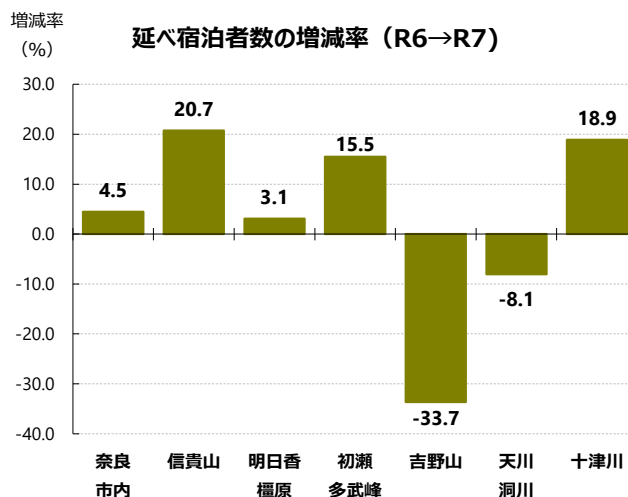
※表中の「*」は回答がなく（休業中を含む）、また比較不能を示す。

6. 主要観光地別延べ宿泊者数

令和7年第4四半期（10月～12月）の主要観光地の延べ宿泊者数を観光地別にみると、奈良市内、信貴山、明日香・橿原、初瀬・多武峰、十津川で増加、吉野山、天川・洞川で減少している。

大阪・京都から近く、インバウンドの増加がみられる北部の観光地は宿泊者数が増加したが、吉野山や天川・洞川といった南部の山間地では道路など交通アクセスの不便さや既存の宿泊施設の老朽化の影響で宿泊客数は前年比減少した。

令和元年（54.9万人）比では32.9%増加となっている。



■主要観光地別延べ宿泊者数

（単位：人）

（単位：%）

観光地名	業態別	令和7年				令和6年	増減率（R6→R7）			
		10月	11月	12月	10～12月	10～12月	10月	11月	12月	10～12月
奈良市内	旅館	43,576	36,872	25,448	105,896	93,514	17.1	12.5	8.2	13.2
	ホテル	164,592	169,040	142,538	476,170	469,281	5.0	1.9	▲2.8	1.5
	簡易宿所	10,302	8,432	5,769	24,503	17,732	52.0	23.9	39.2	38.2
	小計	218,470	214,344	173,755	606,569	580,527	8.8	4.3	▲0.3	4.5
信貴山	旅館	4,635	3,938	2,800	11,373	8,953	46.1	25.1	6.4	27.0
	簡易宿所	37	39	10	86	538	▲83.8	▲85.4	▲76.2	▲84.0
	小計	4,672	3,977	2,810	11,459	9,491	37.3	16.4	5.1	20.7
明日香・橿原	旅館	955	997	710	2,662	461	458.5	511.7	459.1	477.4
	ホテル	20,705	19,764	19,435	59,904	60,198	6.9	▲1.5	▲6.5	▲0.5
	簡易宿所	1,050	1,408	875	3,333	3,257	11.6	0.5	▲4.4	2.3
	小計	22,710	22,169	21,020	65,899	63,916	10.9	2.5	▲3.7	3.1
初瀬・多武峰	旅館	3,128	3,628	1,572	8,328	7,283	8.2	38.4	▲11.2	14.3
	簡易宿所	76	98	76	250	143	85.4	71.9	68.9	74.8
	小計	3,204	3,726	1,648	8,578	7,426	9.3	39.1	▲9.2	15.5
吉野山	旅館	2,164	2,402	1,247	5,813	9,839	▲40.1	▲37.9	▲47.1	▲40.9
	簡易宿所	360	473	334	1,167	683	44.0	49.7	185.5	70.9
	小計	2,524	2,875	1,581	6,980	10,522	▲34.6	▲31.3	▲36.1	▲33.7
天川・洞川	旅館	3,693	4,237	2,303	10,233	12,452	▲16.6	▲12.3	▲27.9	▲17.8
	簡易宿所	1,454	1,430	935	3,819	4,825	▲28.4	▲27.3	13.1	▲20.8
	キャンプ場	2,447	2,493	1,449	6,389	4,958	▲1.9	29.8	167.3	28.9
	小計	7,594	8,160	4,687	20,441	22,235	▲15.2	▲6.4	2.7	▲8.1
十津川	旅館	2,633	2,715	2,208	7,556	6,765	13.1	2.0	24.3	11.7
	簡易宿所	927	1,063	755	2,745	1,898	31.1	39.3	76.4	44.6
	小計	3,560	3,778	2,963	10,301	8,663	17.3	10.3	34.4	18.9
合計		262,734	259,029	208,464	730,227	702,780	7.9	3.8	▲0.7	3.9

※十津川は十津川温泉及び湯泉地温泉を指す。

※表中の「*」は、比較不能を示す。

▼主要観光地については、県内の代表的観光地で宿泊施設が多く集積する地域を選択し、宿泊施設の所在地で各観光地に区分し、エリア別延べ宿泊者数と同様の方法で推計した。

令和元年度比較

■主要観光地別延べ宿泊者数

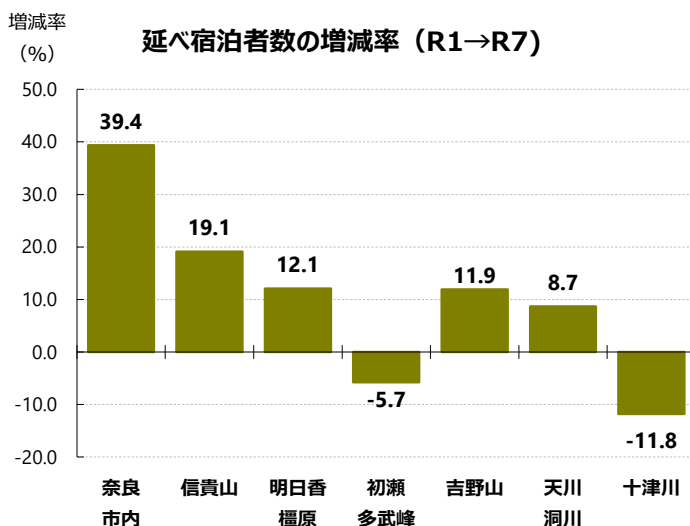
(単位：人)

(単位：%)

観光地名	業態別	令和7年				令和1年	増減率 (R1→R7)			
		10月	11月	12月	10~12月	10~12月	10月	11月	12月	10~12月
奈良市内	旅館	43,576	36,872	25,448	105,896	91,523	19.9	13.0	12.9	15.7
	ホテル	164,592	169,040	142,538	476,170	319,185	49.4	45.2	53.9	49.2
	簡易宿所	10,302	8,432	5,769	24,503	24,519	8.9	▲ 5.0	▲ 6.7	▲ 0.1
	小計	218,470	214,344	173,755	606,569	435,227	40.0	35.7	43.2	39.4
信貴山	旅館	4,635	3,938	2,800	11,373	9,619	57.7	14.1	▲ 13.3	18.2
	簡易宿所	37	39	10	86	0	*	*	*	*
	小計	4,672	3,977	2,810	11,459	9,619	58.9	15.2	▲ 12.9	19.1
明日香・橿原	旅館	955	997	710	2,662	1,676	50.9	34.9	133.6	58.8
	ホテル	20,705	19,764	19,435	59,904	53,314	12.3	0.2	28.4	12.4
	簡易宿所	1,050	1,408	875	3,333	3,798	▲ 13.6	▲ 10.9	▲ 12.7	▲ 12.2
	小計	22,710	22,169	21,020	65,899	58,788	11.9	0.5	27.8	12.1
初瀬・多武峰	旅館	3,128	3,628	1,572	8,328	9,101	▲ 9.9	1.9	▲ 24.0	▲ 8.5
	簡易宿所	76	98	76	250	0	*	*	*	*
	小計	3,204	3,726	1,648	8,578	9,101	▲ 7.7	4.7	▲ 20.3	▲ 5.7
吉野山	旅館	2,164	2,402	1,247	5,813	5,660	42.8	▲ 21.8	16.0	2.7
	簡易宿所	360	473	334	1,167	576	84.6	66.5	244.3	102.6
	小計	2,524	2,875	1,581	6,980	6,236	47.6	▲ 14.3	34.9	11.9
天川・洞川	旅館	3,693	4,237	2,303	10,233	8,880	30.1	▲ 0.4	28.9	15.2
	簡易宿所	1,454	1,430	935	3,819	2,969	21.2	13.0	85.5	28.6
	キャンプ場	2,447	2,493	1,449	6,389	6,960	▲ 21.7	▲ 23.2	147.3	▲ 8.2
	小計	7,594	8,160	4,687	20,441	18,809	6.0	▲ 6.9	63.0	8.7
十津川	旅館	2,633	2,715	2,208	7,556	10,196	▲ 20.1	▲ 32.8	▲ 22.8	▲ 25.9
	簡易宿所	927	1,063	755	2,745	1,483	110.7	54.7	112.1	85.1
	小計	3,560	3,778	2,963	10,301	11,679	▲ 4.7	▲ 20.1	▲ 7.9	▲ 11.8
合計	262,734	259,029	208,464	730,227	549,459	34.5	27.1	38.7	32.9	

※十津川は十津川温泉及び湯泉地温泉を指す。

※表中の「*」は、比較不能を示す。

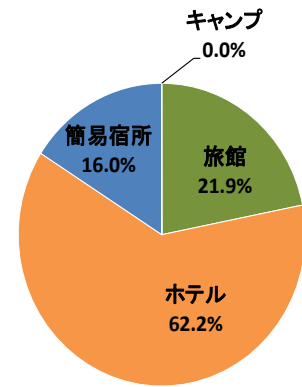
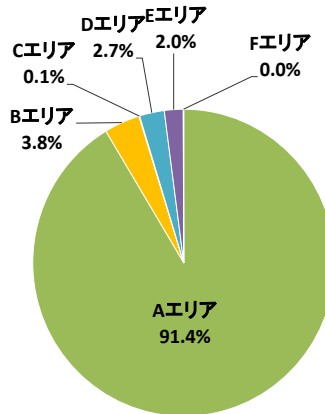


7. 外国人延べ宿泊者数

令和7年第4四半期（10月～12月）の外国人延べ宿泊者数は18.6万人であり、前年（15.2万人）比22.7%増加した。

令和元年（12.1万人）比でも54.1%増加と増加している。

エリア別ではAエリアが91.4%で最も多く、施設別ではホテルが62.2%でも最も多い。



エリア別の外国人客の割合

施設別の外国人客の割合

外国人延べ宿泊者数の推計値

(単位：人)

(単位：%)

エリア	業態別	令和7年				令和6年	増減率 (R6→R7)				構成比
		10月	11月	12月	10～12月	10～12月	10月	11月	12月	10～12月	10～12月
A	旅館	13,605	13,314	9,830	36,749	23,832	56.6	52.8	52.8	54.2	21.6
	ホテル	46,390	37,039	25,943	109,372	100,179	27.9	3.0	▲ 7.1	9.2	64.3
	簡易宿所	10,388	8,614	4,954	23,956	13,368	112.1	54.4	71.4	79.2	14.1
	小計	70,383	58,967	40,727	170,077	137,379	41.2	17.3	9.3	23.8	100.0
B	旅館	52	70	38	160	118	550.0	66.7	▲ 44.1	35.6	2.2
	ホテル	2,681	2,095	1,556	6,332	4,974	127.6	8.7	▲ 16.7	27.3	89.0
	簡易宿所	378	157	90	625	754	60.9	▲ 49.7	▲ 56.5	▲ 17.1	8.8
	小計	3,111	2,322	1,684	7,117	5,846	118.9	1.8	▲ 21.4	21.7	100.0
C	旅館	0	0	0	0	0	*	*	*	*	0.0
	簡易宿所	66	62	6	134	134	0.0	0.0	0.0	0.0	90.5
	キャンプ場	11	3	0	14	14	0.0	0.0	*	0.0	9.5
	小計	77	65	6	148	148	0.0	0.0	0.0	0.0	100.0
D	旅館	837	719	376	1,932	4,061	▲ 57.4	▲ 44.4	▲ 53.3	▲ 52.4	39.1
	簡易宿所	1,251	1,128	608	2,987	1,119	269.0	139.0	97.4	166.9	60.5
	キャンプ場	0	0	20	20	0	*	*	*	*	0.4
	小計	2,088	1,847	1,004	4,939	5,180	▲ 9.3	4.6	▲ 9.8	▲ 4.7	100.0
E	旅館	852	761	153	1,766	1,943	28.3	▲ 31.8	▲ 6.1	▲ 9.1	47.1
	簡易宿所	1,058	840	85	1,983	1,139	97.0	54.4	46.6	74.1	52.9
	キャンプ場	0	0	0	0	0	*	*	*	*	0.0
	小計	1,910	1,601	238	3,749	3,082	59.0	▲ 3.6	7.7	21.6	100.0
F	旅館	30	45	9	84	84	0.0	0.0	0.0	0.0	92.3
	簡易宿所	3	4	0	7	7	0.0	0.0	*	0.0	7.7
	キャンプ場	0	0	0	0	0	*	*	*	*	0.0
	小計	33	49	9	91	91	0.0	0.0	0.0	0.0	100.0
計	旅館	15,376	14,909	10,406	40,691	30,038	35.4	33.0	39.2	35.5	21.9
	ホテル	49,071	39,134	27,499	115,704	105,153	31.0	3.3	▲ 7.7	10.0	62.2
	簡易宿所	13,144	10,805	5,743	29,692	16,521	116.3	54.9	65.5	79.7	16.0
	キャンプ場	11	3	20	34	14	0.0	0.0	*	142.9	0.0
合計	77,602	64,851	43,668	186,121	151,726	41.4	15.6	7.2	22.7	100.0	

※表中の「*」は回答がなく（休業中を含む）、また比較不能を示す。

▼外国人宿泊者数は、次の手順で求めた。

- ①外国人宿泊者数の回答のあった施設の月中延べ宿泊者数に対する外国人宿泊者数の比率を求める。
- ②①で求めた比率に県内宿泊施設のエリア別、業態別の総宿泊者数を乗じる。うちCエリアとFエリアについては外国人宿泊者のみられる施設の実数値の合計とし、Eエリア旅館については大型施設を除く外国人比率を乗じた宿泊者数と大型施設の宿泊者数の合計とした。

令和元年度比較

■外国人延べ宿泊者数の推計値

(単位：人)

(単位：%)

エリア	業態別	令和7年				令和1年	増減率 (R1→R7)				構成比
		10月	11月	12月	10~12月	10~12月	10月	11月	12月	10~12月	10~12月
A	旅館	13,605	13,314	9,830	36,749	18,407	115.4	96.3	85.2	99.6	21.6
	ホテル	46,390	37,039	25,943	109,372	84,775	42.3	27.4	12.2	29.0	64.3
	簡易宿所	10,388	8,614	4,954	23,956	10,615	165.0	88.2	134.0	125.7	14.1
	小計	70,383	58,967	40,727	170,077	113,797	64.3	45.9	33.3	49.5	100.0
B	旅館	52	70	38	160	45	205.9	150.0	*	255.6	2.2
	ホテル	2,681	2,095	1,556	6,332	4,386	13.6	133.6	37.7	44.4	89.0
	簡易宿所	378	157	90	625	347	150.3	46.7	1.1	80.1	8.8
	小計	3,111	2,322	1,684	7,117	4,778	23.1	125.0	38.1	49.0	100.0
C	旅館	0	0	0	0	0	*	*	*	*	0.0
	簡易宿所	66	62	6	134	331	▲ 50.7	▲ 51.9	▲ 91.2	▲ 59.5	90.5
	キャンプ場	11	3	0	14	16	*	▲ 76.9	▲ 100.0	▲ 12.5	9.5
	小計	77	65	6	148	347	▲ 42.5	▲ 54.2	▲ 91.5	▲ 57.3	100.0
D	旅館	837	719	376	1,932	877	234.8	53.6	136.5	120.3	39.1
	簡易宿所	1,251	1,128	608	2,987	188	2,305.8	2,406.7	568.1	1,488.8	60.5
	キャンプ場	0	0	20	20	7	*	▲ 100.0	*	185.7	0.4
	小計	2,088	1,847	1,004	4,939	1,072	591.4	255.2	301.6	360.7	100.0
E	旅館	852	761	153	1,766	504	298.1	304.8	50.0	250.4	47.1
	簡易宿所	1,058	840	85	1,983	304	861.8	425.0	150.0	552.3	52.9
	キャンプ場	0	0	0	0	0	*	*	*	*	0.0
	小計	1,910	1,601	238	3,749	808	489.5	360.1	75.0	364.0	100.0
F	旅館	30	45	9	84	8	650.0	1,025.0	*	950.0	92.3
	簡易宿所	3	4	0	7	0	*	*	*	*	7.7
	キャンプ場	0	0	0	0	0	*	*	*	*	0.0
	小計	33	49	9	91	8	725.0	1,125.0	*	1,037.5	100.0
計	旅館	15,376	14,909	10,406	40,691	19,841	126.1	99.6	86.9	105.1	21.9
	ホテル	49,071	39,134	27,499	115,704	89,161	40.4	30.6	13.4	29.8	62.2
	簡易宿所	13,144	10,805	5,743	29,692	11,785	201.0	115.3	139.4	151.9	16.0
	キャンプ場	11	3	20	34	23	*	▲ 85.0	566.7	47.8	0.0
合計	77,602	64,851	43,668	186,121	120,810	68.3	52.7	35.5	54.1	100.0	

※表中の「*」は回答がなく（休業中を含む）、また比較不能を示す。

■外国人延べ宿泊者数の国籍割合 第4四半期（10-12月期）

エリア	業態別	韓国	中国	香港	台湾	アメリカ	カナダ	イギリス	ドイツ	フランス	ロシア	シンガポール	
県内	旅館	712	2,218	561	1,222	2,850	561	1,035	1,249	2,921	327	552	
	ホテル	7,697	23,662	5,101	9,450	9,773	1,849	2,490	2,442	4,399	1,051	3,007	
	簡易宿所	357	1,279	149	470	1,087	321	343	400	1,092	101	259	
	キャンプ場	0	0	0	0	3	0	0	0	8	0	0	
	合計	8,766	27,159	5,811	11,142	13,713	2,731	3,868	4,091	8,420	1,479	3,818	
	実数（人）	タイ	マレーシア	インド	オーストラリア	インドネシア	ベトナム	フィリピン	イタリア	スペイン	その他	合計	
		127	188	54	988	40	34	33	447	391	4,088	20,598	
		1,612	1,114	1,158	3,423	493	334	425	1,281	941	13,422	95,124	
		90	152	94	583	35	160	34	201	161	3,706	11,074	
		0	4	0	0	0	0	0	0	0	0	15	
		1,829	1,458	1,306	4,994	568	528	492	1,929	1,493	21,216	126,811	
	合計	業態別	韓国	中国	香港	台湾	アメリカ	カナダ	イギリス	ドイツ	フランス	ロシア	シンガポール
		旅館	3.5%	10.8%	2.7%	5.9%	13.8%	2.7%	5.0%	6.1%	14.2%	1.6%	2.7%
ホテル		8.1%	24.9%	5.4%	9.9%	10.3%	1.9%	2.6%	2.6%	4.6%	1.1%	3.2%	
簡易宿所		3.2%	11.5%	1.3%	4.2%	9.8%	2.9%	3.1%	3.6%	9.9%	0.9%	2.3%	
キャンプ場		0.0%	0.0%	0.0%	0.0%	20.0%	0.0%	0.0%	0.0%	53.3%	0.0%	0.0%	
合計		6.9%	21.4%	4.6%	8.8%	10.8%	2.2%	3.1%	3.2%	6.6%	1.2%	3.0%	
国別比率（%）		タイ	マレーシア	インド	オーストラリア	インドネシア	ベトナム	フィリピン	イタリア	スペイン	その他	合計	
		0.6%	0.9%	0.3%	4.8%	0.2%	0.2%	0.2%	2.2%	1.9%	19.8%	100.0%	
		1.7%	1.2%	1.2%	3.6%	0.5%	0.4%	0.4%	1.3%	1.0%	14.1%	100.0%	
		0.8%	1.4%	0.8%	5.3%	0.3%	1.4%	0.3%	1.8%	1.5%	33.5%	100.0%	
		0.0%	26.7%	0.0%	0.0%	0.0%	0.0%	0.0%	0.0%	0.0%	0.0%	100.0%	
		1.4%	1.1%	1.0%	3.9%	0.4%	0.4%	0.4%	1.5%	1.2%	16.7%	100.0%	

※国別比率は小数点以下の端数処理の関係で個別合計は100.0%にならない。

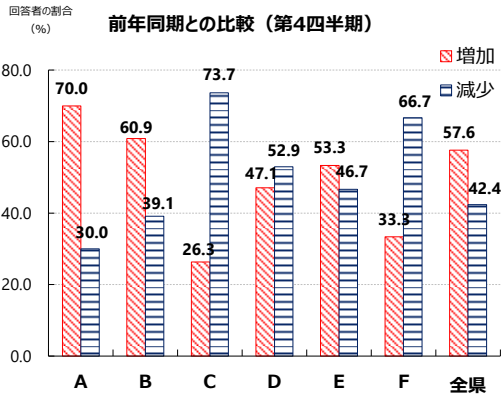
▼外国人延べ宿泊者数の国籍割合は、国籍別の回答があったサンプルに基づき、第4四半期の外国人延べ宿泊者数を国籍の比率で表示している。

県内全体での外国人宿泊者の国籍割合は中国が21.4%で最も高いが、7-9月期（36.2%）と比べて、大きく低下している。中国政府の日本への渡航自粛要請の影響がみられる。

次いでアメリカが10.8%、台湾が8.8%、韓国が6.9%で続く。7-9期との比較では、東アジアでは台湾や韓国、他の地域ではオーストラリアやカナダ、イギリスなどの比率が高まっている。上記に該当しない「その他」の比率も高まっており、国籍は多様化している。

8. 変動要因

■ 前年同期との比較



エリア	業態別	回答数	変動	第4四半期	
				件数	割合
A	旅館	42	+	26	61.9%
			▲	16	38.1%
	ホテル	36	+	27	75.0%
			▲	9	25.0%
	簡易宿所	22	+	17	77.3%
		▲	5	22.7%	
	小計	100	+	70	70.0%
			▲	30	30.0%
B	旅館	6	+	5	83.3%
			▲	1	16.7%
	ホテル	4	+	4	100.0%
	簡易宿所	13	+	5	38.5%
		▲	8	61.5%	
	小計	23	+	14	60.9%
			▲	9	39.1%
C	旅館	3	+	2	66.7%
			▲	1	33.3%
	簡易宿所	12	+	3	25.0%
			▲	9	75.0%
	キャンプ場	4	▲	4	100.0%
	小計	19	+	5	26.3%
			▲	14	73.7%
D	旅館	9	+	4	44.4%
			▲	5	55.6%
	簡易宿所	23	+	11	47.8%
			▲	12	52.2%
	キャンプ場	2	+	1	50.0%
		▲	1	50.0%	
	小計	34	+	16	47.1%
			▲	18	52.9%
E	旅館	10	+	6	60.0%
			▲	4	40.0%
	簡易宿所	5	+	2	40.0%
		▲	3	60.0%	
	小計	15	+	8	53.3%
			▲	7	46.7%
F	旅館	6	+	3	50.0%
			▲	3	50.0%
	簡易宿所	6	+	1	16.7%
		▲	5	83.3%	
	小計	12	+	4	33.3%
			▲	8	66.7%
合計		203	+	117	57.6%
			▲	86	42.4%

※割合は回答件数（休業中を除く）に対する割合。

表中の「+」は増加と感じている、「▲」は減少と感じていることを示す。

■前年同時期からの変動の要因

エリア	景況感		件数
	増減	要因	
A	+	SNSでの宣伝に力を入れた	7
	+	大阪・関西万博の影響	4
	+	紅葉の見頃が遅くなった。暖冬による観光シーズンの延長	2
	+	修学旅行やスポーツの合宿旅行が増えた	2
	+	京都の宿泊費高騰により、奈良に観光客が流入した	1
	+	メディアで取り上げられたこと	1
	+	韓国からのインバウンドの増加	1
	+	旅行の予約サイトの登録件数を増加した	1
	+	長期滞在者の増加	1
	▲	中国人観光客の渡航自粛の影響	5
	▲	施設数の増加による競合激化	2
	▲	猛暑の影響	2
	▲	物価高騰による宿泊旅行の手控え	1
	▲	インバウンドの増加に伴い、日本人宿泊客が減少した	1
B	+	鉄道会社が観光地のPRを積極的に行った	1
	+	イベントの開催効果	1
	+	10月は大阪・関西万博、12月は道路工事関係者が増加した。	1
	▲	事業者の高齢化	1
	▲	旅行支援がなくなったため	1
C	+	登山客・研修旅行が増えた	1
	+	利用団体の増加と日帰りから宿泊へのシフトがみられた	1
	▲	熊の出没による影響	2
	▲	キャンプ人気が衰えた	1
	▲	PR不足の影響	1
	▲	人員不足で受入体制が整備できなかった	1
D	+	神社への参拝客の増加	2
	+	大阪・関西万博の影響	1
	+	宿泊予約の窓口を増加した	1
	+	リピート客の増加	1
	▲	熊の出没でキャンセルが増加した	2
	▲	1人1室の利用が増えるなど団体客が減少している	1
	▲	近隣に民泊施設が急増し、競争が激化した	1
	▲	施設が火災で焼失	1
	▲	施設の改修に伴い、閉館日が増加したため	1
E	+	神社への参拝客など十津川村への観光客が増加	1
	▲	人手不足により、宿泊客の受入をセーブした	1
	▲	家族の体調	1
F	+	事業者にも長期間一棟貸し契約していた	1
	+	合宿参加者や工事関係者の利用が増えた。	1
	▲	宿泊料金の値上げに伴い、宿泊客が減少した	1

9. 奈良県内の宿泊施設立地の状況と調査の概要

■エリア別の宿泊施設立地動向と調査票送付・回収状況（季節休業先等を除く）

エリア	宿泊施設数 (件)	客室数 (室)	定員数 (人)	回収数 (件)	回収率 (%)
A	279	7,232	20,164	150	53.8%
B	66	1,029	2,725	43	65.2%
C	57	325	1,573	32	56.1%
キャンプサイト		74	441		
D	122	1,005	5,374	67	54.9%
キャンプサイト		300	1,222		
E	52	419	1,667	33	63.5%
キャンプサイト		20	92		
F	34	239	1,186	19	55.9%
キャンプサイト		51	120		
合計	610	10,249	32,689	344	56.4%
キャンプサイト		445	1,875		

各エリアの市町村一覧

A	奈良市、生駒市、天理市、大和郡山市、香芝市、平群町 三郷町、王寺町、斑鳩町、安堵町、上牧町、広陵町、三宅町、田原本町、山添村
B	大和高田市、橿原市、桜井市、御所市、明日香村
C	宇陀市、曽爾村、御杖村、東吉野村
D	吉野町、大淀町、下市町、黒滝村、天川村
E	五條市、野迫川村、十津川村
F	川上村、上北山村、下北山村



※対象宿泊施設無し：葛城市、河合町、川西町、高取町

▼回収状況については、令和8年2月13日現在の結果を掲載した。

▼宿泊施設数、客室数、定員数は令和6年度宿泊統計調査の結果に、以後の宿泊施設の新設、変更、廃止の届出に基づく時点修正を加えた。（キャンプサイトについてもHP等で再調査の上時点修正した）。

▼調査対象（調査票の配布先）は、奈良県内の観光・ビジネス客向け宿泊施設から令和6年度までの宿泊統計調査において休・廃業情報を得た先をも含め設定した。

▼本調査は1月上旬に調査票を郵送にて配布し、1ヶ月程度かけて回収した。（葉書、電話による督促を実施）。

■ エリア別・業態別の宿泊施設立地動向と調査票送付・回収状況（季節休業先等を除く）

エリア	業態別	宿泊施設数 (件)	客室数 (室)	定員数 (人)	回収数 (件)	回収率 (%)
A	旅館	124	988	4,043	62	50.0%
	ホテル	65	5,646	13,171	44	67.7%
	簡易宿所	90	598	2,950	44	48.9%
B	旅館	18	178	647	12	66.7%
	ホテル	8	637	1,444	7	87.5%
	簡易宿所	40	214	634	24	60.0%
C	旅館	13	90	362	8	61.5%
	簡易宿所	39	172	949	19	48.7%
	キャンプ場	5	63	262	5	100.0%
D	旅館	38	460	2,530	16	42.1%
	簡易宿所	66	370	1,855	42	63.6%
	キャンプ場	18	175	989	9	50.0%
E	旅館	23	237	916	14	60.9%
	簡易宿所	27	171	695	17	63.0%
	キャンプ場	2	11	56	2	100.0%
F	旅館	9	130	640	6	66.7%
	簡易宿所	22	92	362	11	50.0%
	キャンプ場	3	17	184	2	66.7%
合計	旅館	225	2,083	9,138	118	52.4%
	ホテル	73	6,283	14,615	51	69.9%
	簡易宿所	284	1,617	7,445	157	55.3%
	キャンプ場	28	266	1,491	18	64.3%

■ 客室ベース回収率（季節休業先等を除く）

エリア	業態別	総客室数 (室)	回答客室数 (室)	回収率 (%)
A	旅館	988	610	61.7%
	ホテル	5,646	4,675	82.8%
	簡易宿所	598	308	51.5%
	小計	7,232	5,593	77.3%
B	旅館	178	136	76.4%
	ホテル	637	589	92.5%
	簡易宿所	214	149	69.6%
	小計	1,029	874	84.9%
C	旅館	90	63	70.0%
	簡易宿所	172	120	69.8%
	キャンプ場	63	63	100.0%
	小計	325	246	75.7%
D	旅館	460	168	36.5%
	簡易宿所	370	242	65.4%
	キャンプ場	175	92	52.6%
	小計	1,005	502	50.0%
E	旅館	237	159	67.1%
	簡易宿所	171	125	73.1%
	キャンプ場	11	11	100.0%
	小計	419	295	70.4%
F	旅館	130	82	63.1%
	簡易宿所	92	54	58.7%
	キャンプ場	17	5	29.4%
	小計	239	141	59.0%
計	旅館	2,083	1,218	58.5%
	ホテル	6,283	5,264	83.8%
	簡易宿所	1,617	998	61.7%
	キャンプ場	266	171	64.3%
合計		10,249	7,651	74.7%