

生きづらさを感じる子ども・若者のための

# 支援機関ガイド



奈良県

# 必要な支援とつながるために

この冊子は、「生きづらさ」や悩みを抱えている子どもや若者およびそのご家族の方が、必要な支援を受けられる場所をお探しになる際にお使いいただくために作成しました。

ここに掲載している支援機関には、公的な機関、NPOなど民間団体によるもの、グループ活動などがあります。支援機関によって支援内容や支援方法、対象者などが異なり、それぞれの個性があります。

「一つの機関に行ったけど合わなかったから…」とあきらめないでください。きっとご本人に合う機関が見つかるはずです。

また、今利用している機関がある場合でも、ご本人の状態が変われば必要な支援も変わっていきます。次はどんな支援が必要か、他にどんな支援機関があるのかをご検討いただく際にも、この冊子をご活用いただければ幸いです。

ページ

## 1. 相談窓口

3

人とうまくやっていけない、学校や仕事が続かないなど悩んでいるけれど、どこに相談すればいいのか分からないときはこちらをご覧ください。

1. 奈良県ひきこもり相談窓口
2. 奈良県立教育研究所
- 3~8. 市町村の相談窓口  
(奈良市・天理市・五條市・生駒市・香芝市・葛城市)
9. NPO法人 倭(やまと)
10. 奈良県中和・吉野生活自立サポートセンター

## 2. カウンセリング機関

6

悩みや不安な気持ちを和らげたい、自分の抱えている問題に向きあおうと思ったときはこちらをご覧ください。  
カウンセリングは予約制になっています。

1. 帝塚山大学 こころのケアセンター
2. 奈良女子大学 臨床心理相談センター
3. 奈良大学 臨床心理センター
4. 天理大学 カウンセリングルーム
5. ライフデザイン・カウンセリングルーム

## 3. 自助グループ・親の会

8

同じ悩みを持つ人、気持ちを話せる場が欲しい、仲間が欲しいときはこちらをご覧ください。  
グループごとに活動内容が異なりますので、見学してご自分に合うグループを見つけてください。

1. 奈良若者自立支援 親の会・本人の会
2. 香芝市社会福祉協議会  
ひきこもり家族・当事者のつどい
3. 奈良県登校拒否を克服する会
4. 大和高田市不登校等親の会「ふらっとり」
5. 大和郡山市不登校等親の会「マザーリーフ」
6. 子育て支援サークル 野の花ほっとスペース
7. 天理市不登校等親の会「いなほ」
8. 香芝市不登校等親の会「香芝ほっとネットワーク」
9. 非行と向き合う親たちの会「奈良つきあかりの会」
10. 上牧町社会福祉協議会  
ひきこもり家族・当事者のつどい
11. 奈良県五條市親の会「orangeの会」
12. とまりぎ(葛城市)

## 4. 居場所・フリースペース

12

自宅から出たい、安心して過ごせる場所が欲しいときはこちらをご覧ください。  
農作業や共同作業など利用者が一緒に活動を行っているところ、読書など自分の好きなように時間を過ごせるところがあります。

1. 奈良教育大学 居場所 ねいらく
2. 若者の居場所ヒサかた(大和高田市)
3. NPO法人 アンダンテ農園
4. 若者の居場所「あなたのまんま」
5. 一般社団法人リージョナルネット
6. H.A.M.A.木綿庵(ゆうあん)

7. フリースペースSAKIWAI & ふきのとうの会
8. 一般社団法人なら人材育成協会  
居場所「べいす」・フリースペースゆいえ
9. NPO法人 T-seed
10. 集いば「いっぼ〜」
11. 夢カフェ(天理市)

## 5. 就労支援機関

16

就労に向けた支援が必要なときはこちらをご覧ください。  
キャリアカウンセリングを行う機関や、就労のための技術を習得できる機関、職場体験を行っている機関などがあります。

1. ハローワーク
2. ならジョブカフェ
3. 若者サポートステーションやまと
4. 奈良若者サポートステーション
5. NPO法人 キャリア・サポートみらい
6. NPO法人 ならサポートワークラボ
7. NPO法人 えん 天理農場
8. NPO法人 キャリアサポートセンター奈良

## 6. 専門的支援機関

19

困っている内容が専門的な機関の支援を必要とするときはこちらをご覧ください。  
精神保健、発達障害、依存症などそれぞれの分野に特化した支援機関です。

1. 保健所
2. 奈良県発達障害者支援センターでいあー
3. 奈良県精神保健福祉センター  
「ならこころのホットライン」
4. 奈良障害者職業センター
5. 障害者就業・生活支援センター
6. 障害福祉サービス事業所

## 7. 子どもに関する支援機関

22

学校に行けない、子どもの発達が心配、子育ての不安など子どもに関する支援が必要なときはこちらをご覧ください。

1. 奈良県こども家庭相談センター・奈良市子どもセンター
2. 児童家庭支援センター てんり
3. 児童家庭支援センター あすか
4. 自立援助ホーム あらんの家
5. 自立援助ホーム ミモザの家

### ご利用にあたって

- 本ガイドは、県内すべての支援機関等を掲載した冊子ではありません。
- ご相談にはほとんどの支援機関が応じていますが、方法は機関によって異なり、相談者の話をじっくり聞くことを「相談」としている場合と、専門スタッフによる面接やカウンセリングを「相談」としている場合があります。
- 掲載されている支援内容や費用等については、変更される可能性がありますので、各支援機関等にお確かめください。
- 各機関のさらに詳しい情報は奈良県ホームページ (<https://www.pref.nara.lg.jp/n056/31400.html>) でご覧いただくことができます。
- 本ガイドは、子ども・若者やそのご家族の方に各支援機関等の情報を紹介することを目的としています。奈良県が各支援機関等を推薦しているというものではありません。
- 営利目的の複製と情報改変を禁止します。



# 1. 相談窓口

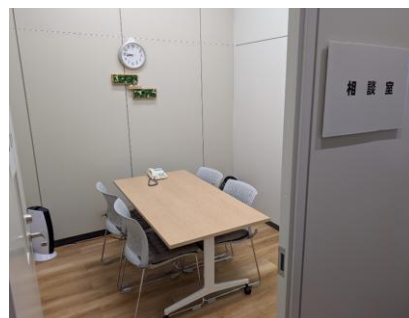
## 1 奈良県ひきこもり相談窓口

- ◆所在地◆ 奈良市登大路町30 教育振興課内
- ◆電話◆ 0742-27-8130
- ◆HP◆ <https://www.pref.nara.lg.jp/n056/44860.html>
- ◆相談時間◆ 月～金曜日 9時～17時(祝日・年末年始を除く)

- ◆対象◆ 奈良県内のひきこもりに悩むご本人やご家族等
- ◆内容◆ 専門スタッフが電話相談・来所相談に応じます。また、県中南部への出張相談も実施しています。来所相談・出張相談は事前予約をお願いします。
- ◆費用◆ 無料



窓口HP



## 2 奈良県立教育研究所

- ◆所在地◆ 磯城郡田原本町秦庄22-1
- ◆電話◆ 0744-33-8904
- ◆HP◆ <https://kenkyo.e-net.nara.jp>

- ◆対象◆ 不登校・いじめなどの学校生活での悩み、子育てや家庭生活での悩みなどを抱えた奈良県在住の子ども、保護者及びそのような児童生徒を担当する先生
- ◆内容◆ ◎ 来所教育相談(平日:10時～17時 木曜日は午前のみ。予約制)  
申込みは「あすなろダイヤル」まで。直接お会いして相談を行います。  
親子並行面接(保護者のみの相談も可)を基本とし、子どもの状況に応じてプレイセラピー、「オンライン支援」や「居場所『こまどりルーム』」での支援も行っています。  
◎ 電話教育相談「あすなろダイヤル」  
0744-34-5560 ☎0120-0-78310  
年中24時間対応。  
ただし、次の時間帯以外は「奈良いのちの電話」に転送されます。  
平日:9時～17時

- ◆費用◆ 無料



## 3 奈良市若者サポートセンターRestartなら(リスなら)

- ◆所在地◆ 奈良市二条大路西一丁目1番1号 奈良市庁中央棟2階
- ◆電話◆ 0742-34-4777
- ◆相談時間◆ 月～金曜日 9時～17時  
(土・日・祝日・年末年始を除く)

- ◆対象◆ 中学校や高等学校を卒業・中退後、進学・就労していない奈良市内在住の若者やその家族
- ◆内容◆ ◎ 専門スタッフが相談に応じ、学びなおしや就労など自立に向けた支援をします。  
◎ 電話・来所による相談 1回約1時間(要予約)
- ◆費用◆ 無料

将来に不安がある 自信がない 進路が未決定のまま卒業した

あなたの「いま」と「これから」を考えます。

- 相談無料
- 秘密厳守
- 匿名OK

お気軽にご相談ください

奈良市若者サポートセンター ☎0742-34-4777  
Restartなら ☎9:00～17:00 土日・祝日・年末年始  
リスなら ☎630-8580 奈良市二条大路西一丁目1番1号  
奈良市役所中央棟2階

## 4 天理市子ども・若者総合相談窓口「夢てんり」

- ◆所在地◆ 天理市勾田町174番地 御経野コミュニティセンター
- ◆電話◆ 0743-62-4222 毎週火曜日 9時～17時（祝日除く）
- ◆事務局◆ 天理市勾田町109番地1 天理市教育総合センター TEL:0743-63-0316

- ◆対象◆ 天理市にお住まいのおおむね15～39歳のひきこもり・ニート・不登校の本人とその家族等関係者
- ◆内容◆ ひきこもりや仕事につけない若者、学校に行けない方等の総合的な相談をします。また、必要に応じて関係機関につなぐ等、本人の職業的自立に結びつく連携をとります。
- ◆費用◆ 無料



## 5 五條市子どもサポートセンター

- ◆所在地◆ 五條市新町3丁目3-1
- ◆電話◆ 0747-24-3004（月～金曜日 9時～16時30分）

- ◆対象◆ 学校への行きづらさ、生活面における不安などを抱えている五條市内の児童・生徒、子育てや教育問題で悩んでいる保護者や教職員
- ◆内容◆ ◎来所教育相談（平日9時～16時30分 予約制）  
◎本人又は親の個別相談や、親子での相談（親子併行面接も可）に、2名のカウンセラーが対応します。

- ◆費用◆ 無料



## 6 生駒市子ども・若者総合相談窓口「ユースネットいこま」

- ◆所在地◆ 生駒市北新町12-32 教育支援施設2階
- ◆電話◆ 0743-74-7100（火・木～日曜日の9時～17時 祝日・年末年始を除く）

- ◆対象◆ 概ね40歳まで（40歳以上も可能な限り受け入れる）の、さまざまな困難を抱えた子ども・若者と、その家族や保護者、支援者
- ◆内容◆ ◎来所による相談（火・木～日曜日の9時～17時 祝日・年末年始を除く 事前予約制）  
◎電話・メールによる相談受付  
◎オンライン相談（Zoom、Skypeなど）  
◎臨床心理士による面談（週1日）  
◎訪問支援員による家庭等への訪問（週1回）  
◎ひきこもりやその家族を対象にした「居場所づくり」につながるイベントの開催
- ◆費用◆ 相談に係る費用は無料



## 7 香芝市福祉総合相談窓口

- ◆所在地◆ 香芝市逢坂一丁目374番地1 香芝市総合福祉センター(香芝市社会福祉協議会)
- ◆電話◆ 0745-76-7107 (月～金 8時30分～17時15分(祝日・年末年始を除く))

- ◆対象◆ 香芝市にお住まいのおおむね15歳から39歳のニート・ひきこもり等で悩んでいるご本人やその家族等関係者
- ◆内容◆ 相談員による個別相談を実施し、様々な問題を抱える子ども・若者とその家族等関係者に寄り添いながら、他の支援機関と連携し、問題解決へのお手伝いをします。
- ◆費用◆ 無料



## 8 葛城市子ども・若者サポートセンター

- ◆所在地◆ 葛城市竹内256-39 當麻保健センター内
- ◆電話◆ 0745-48-8639
- ◆相談日時◆ 平日9時～17時 第2・第4土曜日は事前予約者のみ

- ◆対象および内容◆ 葛城市にお住まいの方を対象に、妊娠・出産・子育て・不登校・自立(ニート・ひきこもり)等の悩みに臨床心理士・保健師・保育士・社会福祉士など専門職が対応します。
- ◆費用◆ 無料



## 9 NPO法人 倭(やまと)

- ◆所在地◆ 桜井市桜井919-1
- ◆電話◆ 0744-45-3933
- ◆対象◆ ひきこもりがちな若者、就労などに悩みを抱える若者、規則正しい生活、体力、気力の向上をめざす若者
- ◆利用時間◆ 月～土曜日 9時～18時
- ◆内容◆ 就労体験や学習支援に加え、若者サポートステーションやまとと連携し、若者の職業的自立を支援しています。
- ◆費用◆ 無料



## 10 奈良県中和・吉野生活自立サポートセンター

- ◆所在地◆ 奈良県橿原市大久保町320番11
- ◆電話◆ 0120-85-1225 (対応時間) 月～金 9時～17時(祝日・年末年始を除く)
- ◆対象◆ 山辺郡・生駒郡・磯城郡・高市郡・北葛城郡・宇陀郡・吉野郡(十津川村を除く)にお住まいの方で、「社会との関わりに不安がある」、「他の人とコミュニケーションがうまくとれない」など、生活全般にわたるお困りごとを抱える方(福祉事務所を設置する全ての自治体に窓口が設置されています。奈良県内には14の窓口があります。詳細は、[www.pref.nara.jp/39628.htm](http://www.pref.nara.jp/39628.htm)まで)
- ◆内容◆ 一人ひとりの状況に合わせた支援プランを作成し、専門の支援員が相談者に寄り添いながら、他の専門機関と連携して、解決に向けた支援を行います。

## 2. カウンセリング機関

### 1 帝塚山大学 こころのケアセンター

- ◆所在地◆ 奈良市学園南3-1-3 帝塚山大学 学園前キャンパス内
- ◆電話◆ 0742-41-4937(月~金 10時~17時)

- ◆対象◆ こどもや大人の発達障がい、不登校やひきこもり、いじめ、自傷、人間関係のトラブルや親子・夫婦関係にお困りの方や、大切な人を亡くされた方など。自分のこと、こどものこと、家族のこと、そして、これからのことを相談したい方。誰かにゆっくり自分や家族の話を聞いてもらいたい方。

- ◆内容◆ カウンセリングやプレイセラピー（お子様向けの遊戯療法）・心理検査・グループ活動等を通して、心のケアとサポートを行い、問題解決へのお手伝いをいたします。

- ◆費用◆ 初回面接 4,200円 個人面接 2回目以降 3,100円  
プレイセラピー 2,000円 心理検査 4,200円 親子並行面接 4,200円



### 2 奈良女子大学 臨床心理相談センター

- ◆所在地◆ 奈良市北魚屋東町 奈良女子大学 コラボレーションセンター2階
- ◆電話◆ 0742-20-3584 (月~金 10時~16時30分)

- ◆対象◆ 乳幼児から成人まで、地域の方々を対象にさまざまな心の悩みや不安の解決、心の健康の維持・向上のために設けられた相談機関です。

- ◆内容◆ 子どもの発達に関する相談や、対人関係・心身の悩み、人生・生き方の相談について、カウンセリング、プレイセラピー（遊戯療法）、心理検査、コンサルテーションなどを行っています。

- ◆費用◆ 初回面接 3,100円 継続面接 2,100円 グループ面接 500円



### 3 奈良大学 臨床心理センター

※令和6年に改称、移転しました

- ◆所在地◆ 奈良市山陵町1500
- ◆電話◆ 0742-52-1120 月・火・木・金・土 9時30分~16時30分

- ◆対象◆ 乳幼児から成人まで、さまざまな心の悩みや問題についてご相談をお受けします。子どもさんや子育てに関すること、人間関係や性格等自分自身に関すること、さまざまな相談に応じます。

- ◆内容◆ カウンセリング、プレイセラピー（遊戯療法）、心理検査（発達検査、知能検査、性格検査など）など。  
「心の健康」に関する公開講座も実施しています。

- ◆費用◆ 初回面接 4,000円  
継続面接 3,000円 心理検査 3,000円（研修生が担当の場合 1,000円）  
詳しくは、「支援機関ガイド(詳細版)」をご覧ください。



## 4 天理大学 カウンセリングルーム

- ◆所在地◆ 天理市杣之内町1050 天理大学2号棟 北側1階
- ◆電話◆ 0743-63-9095（電話受付 月～金10時～17時）

- ◆対象◆ 子どもから大人までを対象にカウンセリングを実施しています。自分自身について、不登校や子育て、対人関係、家族に関わる心理的な悩みについて、臨床心理士の資格をもつ教員の指導のもと大学院生が対応します。
- ◆内容◆ カウンセリング、プレイセラピー（遊戯療法）、箱庭療法、コンサルテーション、心理テスト（発達検査を含む）など。
- ◆費用◆ 初回面接 3,000円 面接（2回目以降）1,500円  
親子並行面接 2,500円 心理検査 5,000円  
＊県内在住者料金です。



## 5 ライフデザイン・カウンセリングルーム

- ◆所在地◆ 奈良市法蓮町174 グレイス新大宮111
- ◆電話◆ 080-5353-7421
- ◆HP◆ <http://lifedesign.la.coocan.jp/>

- ◆対象◆ 心やキャリアについての迷いや悩みをもっている人・自分の特性を知り、よりよいキャリア選択をしたいと考えている人・不安や心の悩みがあって、生きにくさを感じている人・家族関係等で悩みを抱えている人・人間関係が苦手な人・ひきこもり等で社会経験が少ない人
- ◆内容◆ 心理カウンセリング（認知行動療法、来談者中心療法、EMDR、森田療法、解決志向アプローチ、交流分析、その他）・キャリアカウンセリング（適性検査他）・発達相談
- ◆費用◆ 50分 8,800円（税込）



# 3. 自助グループ・親の会

相談窓口

カウンセリング機関

自助グループ・親の会

居場所・フリースペース

就労支援機関

専門的支援機関

子ども関連機関

## 1 奈良若者自立支援 親の会・本人の会

- ◆活動場所◆ 主に北部は、奈良市中部公民館、南部は、葛城市當麻文化会館で定例会を開催。
- ◆連絡先◆ ホームページ「奈良若者自立支援 親の会・本人の会 ひこちゃんnet」の「お問い合わせ」に入力ください。折り返しご連絡いたします。

- ◆対象◆ ひきこもりがちな青少年の保護者、本人
- ◆内容◆ 親の会：南部のみ開催。  
本人の会：北部と南部で開催。  
月に一度、保護者による親の会（定例会）と若者本人が集まる本人の会（定例会）を開催。  
親の会（定例会）では、参加者の近況報告や情報交換を行い、臨床心理士の先生からアドバイスを頂いています。  
別室では、本人の会（定例会）を開催。臨床心理士の先生が同席し、同年代の若者同士で楽しく会話をしています。ハイキングなどにもでかけます。
- ◆時間◆ <定例会> 毎月1回 原則北部は第2金曜日。南部は第1木曜日。  
18時～20時30分
- ◆費用◆ 親の会：初回無料。次回から500円／参加都度  
本人の会：無料



## 2 香芝市社会福祉協議会 ひきこもり家族・当事者のつどい

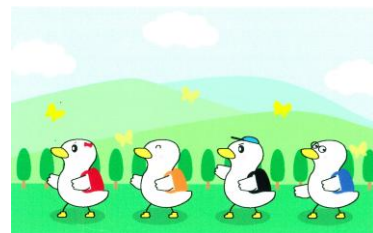
- ◆活動場所◆ 香芝市逢坂1丁目374番地1 香芝市総合福祉センター
- ◆電話◆ 0745-76-7107（月～金 8時30分～17時15分）（香芝市社会福祉協議会）
- ◆メール◆ info@ka-shakyo.or.jp

- ◆対象◆ 現在ひきこもり状態の方とその家族
- ◆開催日時◆ 家族のつどい 毎月第3木曜日 14時～16時 / 当事者のつどい 毎月第4木曜日 14時～16時  
※日程変更している月もありますので、事前にお問い合わせください。
- ◆内容◆ 家族のつどいは、「ひきこもり」という悩みを抱える家族の「つながりづくり」のための場です。同じ悩みを抱える家族同士、悩みを抱える家族と支援機関などをつなぎ、参加者の皆様に元気を取り戻していただくことを目的としています。当事者のつどいは、音楽鑑賞・ゲーム・お菓子づくり・茶話会などを行っています。つどいの内容は参加者の皆様と考えていきます。
- ◆費用◆ 無料

## 3 奈良県登校拒否を克服する会

- ◆活動場所◆ 奈良市三条本町13-1 はぐくみセンター（奈良市保健所・教育総合センター）  
奈良県橿原市大久保町320-11 奈良県社会福祉総合センター
- ◆電話◆ 0745-78-6967 油上（ゆかみ）

- ◆対象◆ 登校拒否・不登校の子どもをもつ親や教職員 または関心のある方等、どなたの参加も自由です。
- ◆内容◆ [交流会] 同じ悩みを持つ方が集まって、かかえている事を話したりしている場です。  
他に[講演会]・[体験談]
- ◆開催日時◆ [交流会]: 2ヶ月に1回（主に土日。13時15分～16時30分）
- ◆費用◆ 参加費500円



## 4 大和高田市不登校等親の会「ふらっとb」

- ◆活動場所◆ 主に大和高田市中央公民館等(今後場所が変更になる可能性あり)
- ◆メー ル◆ flat.yamatotakada2019@gmail.com

- ◆対象◆ 不登校、ひきこもり傾向の子をもつお母さん・お父さん  
過去に子の不登校を経験したことがある保護者

- ◆内容◆ 2019年4月始動。不登校傾向の子を持つ親2人ではじめました。  
(定例会) 月1回、同じ悩みを持つ親が集い、語りあったり学びを深めたりします。  
(講演会) 不定期ですが、講演会、体験談などのイベントを行います。

- ◆開催日時◆ 月1回 土曜日か日曜日  
※日時・場所は「Dear Deer」HPで確認、もしくは問い合わせ先にご連絡下さい。

- ◆費用◆ 参加費 無料



奈良県不登校親の会ネットワーク  
「Dear Deer」ホームページ

## 5 大和郡山市不登校等親の会「マザーリーフ」

- ◆活動場所◆ 大和郡山市内の公民館
- ◆連絡先◆ motherleaf2015@gmail.com (代表:北野)
- ◆H P◆ <https://motherleaf2015.wixsite.com/maza-ri-fu>

- ◆対象◆ 不登校の子どもさんを持つお母さん・お父さん・先生・その他保護者の方

- ◆内容◆ 毎月第2土曜日におしゃべり会をしています。  
勉強のことも不安、将来も不安・でも誰に相談したらいいのかわからない。  
一人で悩まず、同じ経験を持つ親どうし、お茶を飲みながら話してみませんか？  
【お約束】 1.ここで話すことは、秘密厳守です。  
2.聞くだけの参加もOKです。  
3.お互いに批判はしません。

- ◆費用◆ お茶菓子代&事務費 100円 ※マイカップをお持ちください。  
先生方を招待したフォーラム・イベント 500円



## 6 子育て支援サークル 野の花ほっとスペース

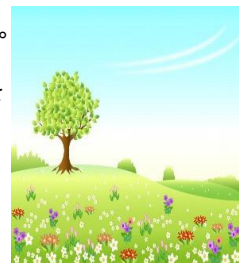
- ◆活動場所◆ 〈予定〉みんなのいばしょ(天理市田井庄町567番地)
- ◆メー ル◆ nonohana-hotspot@kcn.jp (問い合わせ・連絡はメールでお願いします)

- ◆対象◆ 主に子育て中の親御さんですが、子どもと関わる方ならどなたでも。

- ◆内容◆ 人の話を聴いたり、自分を語ったりして、自分の中の新しい発見をしていく会です。  
小さいお子さん連れのママから、孫のいる世代まで参加者は多様です。  
発達障害について学んだり、子育ての方法についても自分らしい子育ての発見をしていきます。

- ◆時間◆ 〈定例会〉毎月第2火曜日 10時~14時

- ◆費用◆ 〈参加費〉100円

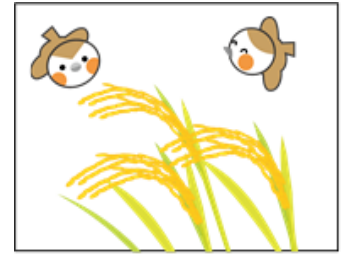


## 7 天理市不登校等の親の会「いなほ」

- ◆活動場所◆ ①「小中学生行滞り、不登校等のお子さんを持つ大人の学び場」  
天理市文化センター4階 視聴覚室  
(住所:天理市目堂町117)
- ②「子どもサロン」  
地域子育て支援センターSalon de kid's  
(住所:天理市西長柄町552-2)

◆メー ル◆ tenri.inaho@gmail.com

全ての情報は、公式LINE、Instagramより、情報発信を行っています。



- ◆内容等◆ ①「小中学生行滞り、不登校等のお子さんを持つ大人の学び場」  
対 象:小中学生行滞り、不登校等のお子さんを持つご家族  
活動日:毎月第3土曜日、9時30分～11時30分(8月はお休み)  
費 用:100円
- ②「子どもサロン」  
対 象:小中学生  
活動日:年5回(不定期)クリスマス会、ゲーム大会、夏休みの宿題等  
費 用:活動内容によって徴収



天理市不登校等の親の会  
「いなほ」

## 8 香芝市不登校等親の会「香芝ほっとネットワーク」

- ◆活動場所◆ 香芝市役所・会議棟等
- ◆電 話◆ 090-1710-5653 (代表 小西)

◆対象◆ 不登校・ひきこもり傾向のお子さんを持つ保護者

◆内容◆ 月1回、同じ悩みを持つ親が集い、体験談などを聞いてそこから気づきをもらっています。

◆開催日◆ ホームページ「ディアディア香芝市」で検索して頂くとお知らせしています。(予約不要)

## 9 非行と向き合う親たちの会「奈良つきあかりの会」

- ◆活動場所◆ お電話にてお知らせします
- ◆電 話◆ 090-9874-7859(電話はすぐに出られないことがあります。まずはショートメールにてメッセージをお送りください。追ってこちらからご連絡いたします。)

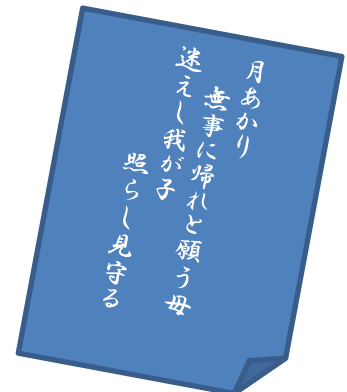
◆対象◆ 主に子どもの非行に悩む親、親族、その支援者

◆内容◆ 不定期で例会を行っています。  
同じように子どもの行動に心を痛め悩んできた親たちです。  
子どもたちの未来を信じて、一緒に考えてみませんか。  
話を聴くだけでも大丈夫、名乗る必要はありません。  
プライバシーは守り合ひましょう。

◆例会日◆ 不定期

◆費 用◆ その都度、場所代を参加者で等分します。

◆その他◆ 日時場所は事前にお電話でご確認ください。



## 10 上牧町社会福祉協議会 ひきこもり家族・当事者のつどい

- ◆活動場所◆ 北葛城郡上牧町上牧1875-3 障害者福祉センター
- ◆電 話◆ 0745-76-6098 (12/29~1/3を除く毎日8時30分~17時15分)
- ◆メー ル◆ kamisha.sasayuri@gmail.com (上牧町社会福祉協議会)

◆対象◆ 生きづらさを抱えるひきこもりがちな方とその家族

◆内容◆ 生きづらさを抱える当事者の家族が、つながりをつくり、少しずつ元気になっていただくため、互いに体験談や悩みを話します。  
また、当事者にとっては、自宅以外の安心してできる場所、かつ気軽に参加でき、当事者同士で話をしたり、自分の好きなことをする場所です。

◆開催日時◆ ・家族のつどい・当事者のつどい(同時開催)

毎月第2木曜日 14時~16時

・当事者のつどい

毎月第3土曜日 14時~16時

※日程変更や中止の場合は上牧町社会福祉協議会公式LINEへ  
ご案内致します。

◆費用◆ 無料 (メール・電話相談 無料)



## 11 奈良県五條市親の会「orangeの会」

- ◆活動場所◆ 五條市新町3丁目3-1 五條市教育委員会事務局子どもサポートセンター
- ◆電 話◆ 0747-24-3004

◆対 象◆ 不登校や不登校傾向に関する問題を心に抱えている五條市内在住  
あるいは市内にお勤めの保護者の方

◆開催日時◆ 学期ごとに1回 土曜日 午前10:30~11:30(1時間程度)

◆内 容◆ orangeのイメージする温かさや親しみの空間で、参加していただいた方の癒しの場と  
なればと考えています。ホッと一息つきにいらしてみませんか

◆費 用◆ 無料

## 12 とまりぎ (葛城市)

- ◆所 在 地◆ 葛城市竹内256-39 (こども・若者サポートセンター2階)
- ◆電 話◆ 0745-48-8639 (月~金 9時~17時)

◆対 象◆ 市内在住で不登校傾向の児童・生徒の保護者(申込制)

◆開催日時◆ 月1回 第3木曜日 14時~15時30分

◆内 容◆ 不登校や学校に行きづらさを感じている児童・生徒の保護者の方が集まり、日頃の思いや  
悩みについて自由に話し合う場です。臨床心理士がコーディネーターとして参加し、必要に  
応じてアドバイスをしながら、今後のかかわりについて一緒に考えていきます。

◆費 用◆ 無料

# 4. 居場所・フリースペース

## 1 奈良教育大学 居場所 ねいらく

- ◆所在地◆ 奈良市高畑町(番地なし) ※正門の守衛室隣にあります。
- ◆連絡先◆ 奈良教育大学ESD/SDGsセンター 子ども・若者支援専門職養成研究所
- ◆電話◆ 0742-27-9384 (火曜11~15時受付)

- ◆対象◆ おおむね6~18歳までの不登校・引きこもりの子ども若者とその家族
- ◆内容◆ ◎ボランティアの学生スタッフとボードゲームをしたり、興味のある話をしたりしながら、安心できる人間関係を作りながら、自信と元気をためていきましょう。

- ◆日時◆ 大学での居場所：毎週火曜日15時~17時30分(不定休)  
オンライン居場所：毎週土曜日16時~16時40分(不定休)  
子どもたちが希望するなら、学習支援も行っています。
- ◎カウンセラーが常駐しているので、本人・親の個別相談、親子での相談も受けつけています。

- ※要予約・一人40分(オンライン相談も可能です。)
- ◆費用◆ 無料 ※詳しくは、HPをご覧ください。➡



## 2 若者の居場所ヒサかた(大和高田市)

- ◆所在地◆ 大和高田市西町1-45 大和高田市立図書館2階
- ◆電話◆ 0745-23-1322 (月~金 8時30分~17時15分)
- ◆対象◆ 市内に在住する40歳未満で、義務教育を終了した後に中途退学、早期離職等により、社会的孤立のおそれがある方

- ◆利用時間◆ ①原則毎週土曜日午前9時00分~正午(祝日、年末年始等を除く)  
②毎月第3金曜日 午後5時00分~午後6時00分

- ◆内容◆ 複雑化する現代社会で様々な困難に直面し、悩む若者達に対して、家庭や学校、職場以外の「居場所」を提供します。指導員や若者同士のトークに混じるのもよし。ただ、座って傍観してもよし。指導員に助言や指導を仰いでも構いません。就労支援などを望む若者に対しては、関係機関と連携した上で必要な支援を行います。

- ◆費用◆ 無料 活動の様子や予定などを配信。お問い合わせも可能。



## 3 NPO法人 アンダンテ農園

- ◆所在地◆ 奈良市池田町247-1
- ◆電話◆ 0742-81-7471

- ◆対象◆ ひきこもり経験者や障害者といった就職困難者(障害者手帳がなくても参加できます)

- ◆内容◆ 集団での農作業や植木の剪定といった作業を通しての社会参加・社会復帰の足がかりに。  
農作業は、重労働も多く、初めは慣れないため疲れが酷いものですが、徐々に慣れていくことにより、自分に自信をつけてもらいます。  
集団生活を大切に考えています。老若男女の集団協働作業で、より楽しく充実した労働時間を味わえます。しんどい仕事ですが、協働の喜びはぜひ体験してもらいたいです。

- ◆活動時間◆ 9時~16時

- ◆その他◆ 交通費:自己負担をお願いします。(障害者手帳ありなどで利用登録した場合は全額支給) 昼食:300円補助します。



## 4 若者の居場所「あなたのまんま」

- ◆所在地◆ 奈良市三碓町2204番地  
地域に開かれた古い幼稚園跡地の一室を活用して実施しています。
- ◆電話◆ 0742-93-3741（火～土 9時～17時）  
（奈良市社会福祉協議会）
- ◆実施団体◆ 若者の居場所「あなたのまんま」運営委員会

◆対象◆ おおむね18歳～50歳までのひきこもりの方や生きづらさを抱える方 または、家族の方 など

### ◆内容・日時◆

#### 【あなたのまんま】

毎月第2金曜日・第4木曜日（月2回）10時～14時  
ゆるく社会と繋がってもらい「居場所」として、様々な人と安心して出迎え、色々な経験が出来る活動も用意しています。

#### 【そのまんまで親の会】

毎月第4金曜日（月1回）10時～14時  
親や家族の気持ちがゆるんだり、情報交換をする場、コミュニケーションを学ぶ場をご用意しています。

#### 【ならコープにおけるチャレンジ】

居場所を経て、就労体験が必要な方に、安心して経験を積むことが出来るプログラムをご用意しています。  
（お問い合わせください）



◆費用◆ 無料

## 5 一般社団法人リージョナルネット

- ◆所在地◆ 葛城市太田870
- ◆電話◆ 0745-49-0393（月～土 10時～17時）
- ◆FAX◆ 0745-48-9032 担当 辻村
- ◆対象◆ 幼児～おおむね39歳の社会生活を営むうえで困難を有する子ども・若者
- ◆内容◆ ◎居場所づくり ◎本人・親の個別相談 ◎学習支援 ◎座談会（親の会）
- ◆費用◆ 無料



## 6 H.A.M.A.木綿庵（ゆうあん）

- ◆所在地◆ 天理市乙木町777番地
- ◆電話◆ 090-5042-7775（梅田）

◆対象◆ 不登校やひきこもり、うつなど心がうつむきがちな方で、自力での往復が可能な方であれば、年齢や居住地は問いません。保護者の方のみの利用も可。綿づくりに関心ある方やこころ元気な方も、自然とのふれあいの場としてご利用いただければ幸いです。

◆内容◆ ◎山辺の道というハイキングコースのすぐ近く、見晴らしの良いところに畑がありベンチがあります。こころ静かにご自分の心と向き合える居場所でありたいと、「居場所づくり」をめざして活動しています。畑は年中無休。希望される方は農作業を共にし、希望に応じて可能な範囲で農地の貸し出しも行っていきます。  
◎綿の栽培や糸紡ぎ、手織り、草木染めなど、綿の加工作業を体験することもできます。

◆費用◆ 畑の利用は無料。ただし、種苗代や肥料代、綿の加工費用など実費は自己負担。



## 7 フリースペース SAKIWAI & ふきのとうの会

- ◆所在地◆ 奈良市芝辻町2-11-16 圭真ビル401 (近鉄新大宮駅徒歩3分)
- ◆電話◆ 0742-34-4867

- ◆対象◆・フリースペースSAKIWAI: 学校・家庭・社会に生きづらさを抱えた女性  
・ふきのとうの会: 不登校・ひきこもり等の子どもを持つ親
- ◆内容◆・フリースペースSAKIWAI: 女性たちが安心して過ごせる居場所です。  
スタッフは女性たちが自分らしく生きる手助けをしています。  
・ふきのとうの会: 不登校・ひきこもり・発達障害・学校・仕事・家族のことなど悩みや  
体験を語り合う親たちの交流の場です。
- ◆利用時間◆・フリースペースSAKIWAI・女性の居場所: 月2回火曜日13時~17時  
・ふきのとうの会: 毎月第2日曜日13時~16時
- ◆費用◆ 女性の居場所: 見学科: 1000円、参加費1回18才以上: 500円、18才未満: 1000円  
ふきのとうの会: 参加費: 500円 ※居場所の利用貸し出しもしています。
- ◆問い合わせ・相談◆ 大谷かおる (0742-48-8552)



相談窓口

カウンセリング機関

自助グループ・親の会

居場所・フリースペース

就労支援機関

専門的支援機関

子ども関連機関

## 8 一般社団法人なら人材育成協会 居場所「べいす」・フリースペースゆいえ

- ◆活動場所◆ 居場所「べいす」: 高市郡高取町観音寺824-3  
フリースペースゆいえ: 高取町市尾87「地域交流スペースゆいえ」
- ◆電話◆ 0745-67-0104

- ◆対象◆ さまざまな困難を抱える子ども・若者 (不登校・ひきこもり・ニート・障がい者)
- ◆内容◆ ご飯づくり、ボードゲーム、畑作業、地域イベントへの参加などの活動をしています。
- ◆時間◆ べいす水~金 10時~15時、ゆいえ 不定期
- ◆費用◆ べいす 利用料: 1回500円、登録料: 1,000円 (材料費は別途必要)  
ゆいえ 利用料: 1回500円~ (イベント内容による)
- ◆その他◆  
◎べいすくーる  
不登校の子どもたちの様々なプログラムを提供し、サポートをしています。  
対象: 小学校4年生から中学3年生 開催: 月・水・金曜日  
利用料: 1回2000円 年間登録料1000円
- ◎お仕事応援団  
一般就労までの準備段階の若者の方への場を提供し、事業所内や地域と連携をして仕事をこなして自信をつけて、自分のできることを発見しチャレンジできる機会を作っています。
- ◎相談支援/親の会はるはる/カウンセリング



## 9 NPO 法人 T-seed (ティー シード)

- ◆所在地◆ 香芝市真美ヶ丘1-15-15
- ◆電話◆ 090-8382-9966 (月~金 9~17時)
- ◆HP◆ <https://npo-t-seed.jimdofree.com/>



文部科学省  
が推進する  
登録制度  
です

家庭教育支援チーム

- ◆対象◆ 小中学生の学校へ行きづらいお子さんとその保護者
- ◆内容◆ ◎フリースクールそよ風 (居場所): 火13~17時、水~金9~17時  
学習、畑のお世話、オンラインゲームなど、やりたい事を見つけ一緒に取り組む  
ことで、目的を持ち生きていく力を育てています。こどもたちの自信と元気を取  
り戻すお手伝いをしています。  
◎NPOの特徴を活かした活動: こども食堂のお手伝い、イベント出展により地域の人と関わり役立つ喜び  
を感じてもらっています。また、訪問支援事業も行っており、居場所に来ることができない家庭も無料で  
サポートします。  
◎保護者のおはなし会を毎月開催: 孤独にさせない保護者のサポートを大切にしています。  
◎専門家と連携した活動: 公認心理士と連携し相談の対応をしています。居場所で行っている学研教室で  
学習をするお子さんもいます (別途料金が必要)
- ◆費用◆ 居場所利用: 1ヵ月1万円 (参加費、プログラム料、昼食代、おやつ代、保険代含む)  
一時利用: 1時間千円 (時々利用したい方)、年会費: 3千円 ※見学体験無料



## 10 集いば「いっぽ〜」(奈良県中和・吉野生活自立サポートセンター)

- ◆活動場所◆ 県内の複数市町村で開催しています。  
(大和高田市、天理市、橿原市、桜井市のほか、イベントとして他市町村でも実施しています)
- ◆電話◆ 0120-85-1225 (月～金:9～17時)  
奈良県中和・吉野生活自立サポートセンター

◆対象◆  
仕事探しに不安がある方や、身近に相談できる人がいない方など、社会や地域とのつながりをゆるやかに持ちたいと考えている方

◆内容◆  
開催会場ごとで内容が異なり、それぞれに特長があります。  
「何かをしなければならない場所」ではなく、ご自身のペースで過ごしていただけます。  
※開催日時や内容など詳しくは下記ホームページをご覧ください。  
(<https://nara-shakyo.jp/pages/141/>)



## 11 夢カフェ(天理市)

- ◆所在地◆ 天理市勾田町109-1 天理市教育総合センター2階
- ◆電話◆ 0743-62-4222 (火 9～17時)

- ◆対象◆ 天理市内にお住まいの「夢てんり」利用者(15～39歳)及び、その家族・関係者
- ◆内容◆ 参加人数はその日によって異なりますが、自分たちでやりたい活動(ボードゲーム、カードゲーム、卓球など)を見つけて楽しんでいます。季節が良い時は外に出ることも…。みんなの居場所として気軽に活用してください。  
(ご家族の方も一緒にどうぞ!!)
- ◆日時◆ 毎週火曜日 14時～15時30分  
※参加ご希望の方は、「夢てんり」にお問い合わせ下さい。
- ◆費用◆ 無料



# 5. 就労支援機関

## 1 ハローワーク

### ◆所在地および電話◆

・ハローワーク奈良	奈良市法蓮町387 (奈良第3地方合同庁舎1F)	0742-36-1601
・ハローワーク大和高田	大和高田市池田574-6	0745-52-5801
・ハローワーク桜井	桜井市外山285-4-5	0744-45-0112
・ハローワーク下市	吉野郡下市町大字下市2772-1	0747-52-3867
・ハローワーク大和郡山	大和郡山市観音寺町168-1	0743-52-4355



- ◆内容◆ ◎ 全国の求人から一人一人にあった仕事が見つかるよう、職業相談、職業紹介を行っています。仕事に関する相談(履歴書・職務経歴書の作成支援・添削、模擬面接、仕事の探し方等)をお受けしています。
- ◎ 奈良新卒応援ハローワーク(ハローワーク奈良内)  
全国の企業合同説明会やイベント情報等の発信、エントリーシートや応募書類作成支援、模擬面接やセミナーの実施等、就職支援ナビゲーターが担当者制により就職支援を行っています。

## 2 ならジョブカフェ

- ◆所在地◆ 奈良市西木辻町93-6 エルトピア奈良1階  
◆電話◆ 0742-23-5730 (月~土9時~17時)  
◆HP◆ <https://www.pref.nara.lg.jp/n107/23545.html>

- ◆対象◆ 就職活動をしているおおむね35歳未満(40歳代前半までの不安定就労者を含む)の若者や学生
- ◆内容◆ ◎ キャリアカウンセリング(予約制)※Web相談可  
◎ セミナー(ならジョブカフェセミナー、学校等向けセミナー)、職場定着講習会  
◎ イベント(企業合同説明会、就職応援フェア、市町村出張相談会、出張カウンセリング、企業職場体験・見学)  
◎ パソコンでの適性診断システムの利用  
◎ ジョブカフェライブラリー(就職に関する書籍等の閲覧)  
◎ インターネットで求人検索、情報収集など
- ◆費用◆ いずれも無料



## 3 若者サポートステーションやまと

- ◆所在地◆ 桜井市桜井192-2 中西ビル1F  
◆電話◆ 0744-44-2055 (9時~18時 日祝除く)

- ◆対象◆ 相当期間、教育訓練も受けず、就労することもできない若者とそのご家族、就労支援希望者、セミナー参加希望者、高校中退者
- ◆内容◆ キャリアカウンセラーによる個別相談、臨床心理士による面談、就労支援セミナー、県内各地へ出向いての出張相談など
- ◆費用◆ いずれも無料



## 4 奈良若者サポートステーション

- ◆所在地◆ 奈良市西大寺東町2-4-1 近鉄百貨店奈良店5階
- ◆電話◆ 0742-81-8207
- ◆相談受付時間◆ 月～金 10時～17時、第4土 10時～17時  
(土曜日の午前中はボランティアプログラムを外部で実施しているため不在にしています)  
※電話で要予約。電話受付時間は9時30分～17時です。
- ◆H P◆ <https://nara-soudan.jp/>

- ◆対象◆ 働くことに悩んでいる、現在仕事に就いていない(又は週20時間未満で働いている)  
15歳～49歳の方
- ◆内容◆ ◎個別相談(キャリアカウンセラー、心理士、職場体験コーディネーター)  
◎さまざまな分野の地域の協力者(人生相談員)との交流  
◎職場見学や就労体験などの体験メニュー  
◎働くことに関するセミナーやイベント
- ◆費用◆ 無料(一部有料のイベント有り)
- ◆運営◆ NPO法人HELLOlife



## 5 NPO法人 キャリア・サポートみらい

- ◆所在地◆ 奈良市油阪町1-61 奥田ビル4階
- ◆電話◆ 0742-24-3001(平日9時～17時)
- ◆H P◆ <https://www.cs-mirai.org>

- ◆対象◆ ニートやフリーターの状態にある人など(年齢の制限はありません)
- ◆内容◆ ◎職業能力の開発、職業選択に関する相談・支援  
◎企業・組織内のキャリア形成活動の定着化支援  
◎キャリア形成支援に関する講演会・セミナー・イベント等の開催事業  
◎仕事と子育てに関する支援  
◎キャリア形成支援・キャリア・コンサルティングに関する研究・研修会の開催事業

## 6 NPO法人 ならサポートワークラボ サポートラボ(ニート・ひきこもり支援)

- ◆所在地◆ 奈良市山陵町110-7
- ◆電話◆ 0742-93-4035(月～金 9時～17時)
- ◆H P◆ <https://naraworklab.com>

- ◆対象◆ ニート、ひきこもり状態で、生活リズムを整えたい、体調管理ができるようになりたい方、働くために必要な職業準備性を身に付けてから就職を目指したい方
- ◆内容◆ 地域貢献活動(生活困窮者就労訓練事業利用可能)  
個々に合った支援を行います。対人対応力、コミュニケーション力、PCスキル等を身につける支援を行っています。  
◎電話による相談  
◎職業相談  
◎パソコン講習、コミュニケーション講座、グループ作業  
◎職業ガイダンス、職場見学、職場体験、就職支援

- ◆費用◆ 相談・体験利用時 無料  
本利用 1,000円/半日、1,500円/1日  
ただし、当面の間は「森田記念福祉財団福祉活動支援金」により無料



自信の回復から、  
働き続けられる力を身に付ける  
支援をしています

## 7 NPO法人 えん 天理農場

- ◆所在地◆ 天理市檜町233-1
- ◆電話◆ 0743-84-7200 (月～金 9時～16時)
- ◆メール◆ eikotarocky@gmail.com

- ◆対象◆ 一般企業で働き続けるための力を身に付けたい方  
(障害者手帳がなくてもOK)
- ◆内容◆ ◎水耕栽培、原木しいたけ等を通した訓練活動  
◎相談援助業務  
◎レクリエーション活動
- ◆費用◆ 利用料なし  
仕事量に応じて対価の工賃を受け取れます。



相談窓口

カウンセリング機関

## 8 NPO法人 キャリアサポートセンター奈良

- ◆所在地◆ 橿原市葛本町489番地の7 ファミール葛本403
- ◆電話◆ 0744-29-6776 (月～金 9時～17時)
- ◆HP◆ <https://cscnara.ksaka.net/>
- ◆メール◆ npo-cscnara@celery.ocn.ne.jp

セミナー風景



- ◆対象◆ 15～39歳のひきこもり、ニートなどの就職に自信のない若年者・そのご家族
- ◆内容◆ 個別相談、コミュニケーション・マナー等自立支援セミナー、自信回復サポート、就労訓練、職場実習、就活支援
  - ◎個別相談:本人・家族、メール・来談 (無料・随時)
  - ◎ひきこもり当事者への居場所提供  
(無料・毎土曜日13時30分～16時)  
パソコン完備の大きな教室を居場所として開放しています。  
Officeソフトの自習タイピング、ゲーム等が楽しめます。
  - ◎「若年就職困難者職場実習等サポート事業」奈良県委託事業  
就労のためのセミナーを受けて企業で訓練を行い、働くことに自信をつけ、就職を目指します。
  - ◎子どもの自立で悩むご家族大集合【家族の会】(毎月第3水曜日)  
ひきこもり・ニートのご家族支援!! まずはご相談を



居場所風景:ゲームを楽しむ

自助グループ・親の会

居場所・フリースペース

就労支援機関

専門的支援機関

子ども関連機関

# 6. 専門的支援機関

## 1 保健所

### ◆所在地および電話◆

奈良市保健所	奈良市三条本町13-1	電話 0742-93-8397
奈良県郡山保健所	大和郡山市満願寺町60-1 郡山総合庁舎内	電話 0743-51-0197(直通)
奈良県中和保健所	橿原市常盤町605-5 橿原総合庁舎内	電話 0744-48-3038(直通)
奈良県吉野保健所	吉野郡下市町新住15-3	電話 0747-64-8133(直通)

◆内容◆ 精神疾患・精神障害の医療について、相談に応じています。また必要に応じて、専門職員による訪問指導を行います。相談は予約制で、秘密は厳守されます。

## 2 奈良県発達障害者支援センターでいあー

◆所在地◆ 奈良県磯城郡田原本町多722番地(奈良県障害者総合支援センター内1階)

◆電話◆ 0744-32-8760

【相談・受付時間】9時~12時・13時~17時(月~金)(祝祭日、年末年始12/29~1/3除く)

◆対象◆ 奈良県にお住まいの発達障害(自閉スペクトラム症<ASD>、注意欠如・多動症<ADHD>、限局性学習症<LD>)のあるご本人、ご家族、関係施設・関係機関のスタッフなど

- ◆内容◆
- ◎相談支援: ご本人・ご家族の日常生活上の悩みなどの相談, 関係機関・関係施設などの紹介
  - ◎発達支援: ご家族やご家庭における発達支援のアドバイス, 関係機関や保育所における支援方法の指導・助言
  - ◎就労支援: 卒業後の進路、働くことへの不安がある、職場でコミュニケーションが上手くとれない等のニーズについて、就労やその準備に向けての助言を行い、必要に応じて労働関係機関と連携し支援します。
  - ◎普及啓発・研修: 発達障害に関する基礎知識・技術を習得することを目的とした研修・HPによる情報提供
  - ◎関係機関や地域との連携: 支援機関会議の開催、各地域での連絡協議会への出席

◆費用◆ 無料

## 3 奈良県精神保健福祉センター「ならこころのホットライン」

◆所在地◆ 桜井市粟殿1000

◆電話◆ 0744-46-5563

◆相談時間◆ 月~金曜日 9時~16時半(※当面受付は16時まで)

◆対象◆ 身近な人を自殺で亡くされた方、死にたいと思うほどこころの悩みを抱えている方

◆内容◆ 「ならこころのホットライン」では身近な人を自死で亡くされたやりきれない思いや、様々な問題を抱え「死にたい」と思うほどのつらい気持ちによりそいながら、一緒に考えていきます。電話での相談をお聞きし、必要に応じて、来所による相談も行います。また、他機関での相談が必要と思われる場合は、適切な相談機関を紹介します。一人で悩まず、ご相談ください。

◆費用◆ 無料

## 4 奈良障害者職業センター

- ◆所在地◆ 奈良市四條大路4丁目2-4
  - ◆電話◆ 0742-34-5335
  - ◆FAX◆ 0742-34-1899
  - ◆メール◆ nara-ctr@jeed.go.jp
- ※ご利用にあたっては、あらかじめ電話、FAX又はEメールでご連絡下さい。



- ◆対象◆ 障害のある方で一般企業への就職・復職を希望している方。  
障害のある方を雇用している又は雇用を検討している事業主。
  - ◆内容◆ ハローワーク（公共職業安定所）等との連携のもと、障害のある方及び事業主の方に対して、就職（雇用）に向けての相談、働く準備のための支援、安定した雇用に向けた取組への支援など、就職前の支援から、就職後の職場定着のための援助まで、個々の障害者や職場の状況に応じた継続的な支援サービスを提供しています。
- ◎職業相談・職業評価、職業準備支援、職場適応援助者（ジョブコーチ）による支援事業、職場復帰に係る支援（リワーク支援）等

## 5 障害者就業・生活支援センター

### なら障害者就業・生活支援センター【コンパス】

- ◆所在地◆ 奈良市神殿町656番地の4
- ◆電話◆ 0742-93-7535（月～金 9時～17時 電話相談・来所相談とも要予約）
- ◆管轄区域◆ 奈良市

### なら東和障害者就業・生活支援センター【たいよう】

- ◆所在地◆ 桜井市桜井232 ヤガビル3階302号室
- ◆電話◆ 0744-43-4404（月～金 9時～17時 電話相談・来所相談とも要予約）
- ◆管轄区域◆ 桜井市,天理市,宇陀市,磯城郡,宇陀郡,山添村

### なら西和障害者就業・生活支援センター【ライク】

- ◆所在地◆ 大和郡山市柳2-23-2
- ◆電話◆ 0743-85-7702（月～金 9時～17時30分 電話相談・来所相談とも要予約）
- ◆管轄区域◆ 大和郡山市,生駒市,生駒郡,上牧町,王寺町,河合町

### なら中和障害者就業・生活支援センター【ブリッジ】

- ◆所在地◆ 橿原市今井町2-9-19 今井長屋1
- ◆電話◆ 0744-23-7176（月～金 9時～18時 電話相談・来所相談とも要予約）
- ◆管轄区域◆ 橿原市,香芝市,大和高田市,葛城市,御所市,広陵町,高市郡

### なら南和障害者就業・生活支援センター【ハローJob】

- ◆所在地◆ 吉野郡大淀町下湊158-9
- ◆電話◆ 0747-54-5511（月～金 9時～17時 電話相談・来所相談とも要予約）
- ◆管轄区域◆ 五條市,吉野郡

- ◆対象◆ 就職を希望されている障害のある方、あるいは在職中の障害のある方
- ◆内容◆ 【就業面の支援】 就職に向けた相談、職場実習や職業準備訓練のあっせん、就職活動の支援（ハローワークへの同行等）を行います。また、就職後は職場定着に向け、職場訪問による状況の把握や調整を行います。あわせて、事業所に対しても、障害特性を踏まえた雇用管理等について助言を行います。
- 【生活面の支援】 生活習慣の形成、健康管理、金銭管理など、日常生活の自己管理に関する助言を行います。また、住居、年金、余暇活動など、地域生活や生活に関する相談・支援を行っています。
- ◆費用◆ 無料

## 6 障害福祉サービス事業所 (就労移行支援や、就労継続支援A型・B型の事業所など)

障害福祉サービス事業所は、奈良県障害福祉課のホームページ  
(<https://www.pref.nara.lg.jp/n064/63531.html>)の「指定障害福祉サービス事業所」をご覧ください。

また「障害者福祉のご案内」(<https://www.pref.nara.lg.jp/n064/11597.html>)にはサービスの詳細が掲載されていますのでご参考ください。

# 7. 子どもに関する支援機関

## 1 奈良県こども家庭相談センター・奈良市子どもセンター

### ◆所在地および電話◆

中央こども家庭相談センター 奈良市紀寺町833 電話0742-26-3788

高田こども家庭相談センター 大和高田市大中17-6 電話0745-22-6079

奈良市子どもセンター 奈良市柏木町263-2 電話0742-93-6595

### ◆相談時間◆ 月～金曜日 8時30分～17時15分(県こども家庭相談センター)

9時～17時(奈良市子どもセンター)

### ◆対象◆ 18歳未満の子どもに関する相談

◆内容◆ こども家庭相談センターは、子どもの成長、発達、行動、しつけなどのさまざまな問題や心配ごとについて、また女性が抱える悩みや自立のための相談に応じています。

◆費用◆ 無料

## 2 児童家庭支援センター てんり

◆所在地◆ 天理市別所町715-3

◆電話◆ 0743-63-8162 (受付時間 9時～18時 月～金・日曜日)

◆FAX◆ 0743-68-1721

◆メール◆ tenri@sand.ocn.ne.jp

◆HP◆ <http://centertenri.sakura.ne.jp/> 右記QR



◆対象◆ 子ども(18歳未満の方)や子育てをしている方、及び関係者

◆内容◆ 長い長い子育ての日々には、晴れの日も雨の日もあり、時には嵐の日も…。しかし、たとえどんな日であっても、一人ではありません。自分の心に抱え込まず、悩みや不安をシェアしてみませんか？ センターてんりは、子ども達と子育てするみなさんをサポートするため、専門のスタッフがみなさんからのご連絡をお待ちしております。

※必要に応じてお子様のプレイセラピーや発達検査なども実施しています。

◆費用◆ 相談は無料です。秘密は固く守ります。



## 3 児童家庭支援センター あすか

◆所在地◆ 桜井市谷265-4

◆電話◆ 0744-44-5800(受付時間9時～17時 月～土)

※日・祝・夜間の緊急受付は児童養護施設職員が対応

◆対象◆ 0歳～18歳迄の児童とその保護者

◆内容◆ 不登校・発達障害・不適応行動・非行・児童虐待など、子育てに「悩んでいる」「困っている」「問題がある」ケースは多様で複雑です。長期になれば、子どもの自立を妨げる大きな要因となります。当センターでは「相談・援助の専門機関」として、ソーシャルワーカーや心理職が「個別のケース」に対して、自立に向けたきめ細かくプラスの方向に向かうようお手伝いをします。

◆費用◆ 相談無料・秘密厳守

◆その他◆ 社会福祉法人飛鳥学院は、「児童養護施設」「保育所」「児童発達支援事業所」「学童保育事業部」等、子どもの福祉と自立支援に特化した施設を運営しています。



## 4 自立援助ホーム あらの家

- ◆所在地◆ 奈良市芝辻町3-5-19
- ◆電話◆ 0742-33-2006 (9時~17時)

- ◆対象◆ 中学卒業~概ね20歳未満で家庭で生活ができない事情があり、就労して自立を目指す男子に、生活ができる場の提供と就労支援、就労して自立するまでのサポートや自立後の相談援助を行います。
- ◆備考◆ ※「あらの家」の利用は、こども家庭相談センター等関係機関からの依頼・措置に基づきます。  
※ 家庭で生活できない事情のあるご本人から電話いただいても結構です。



## 5 自立援助ホーム ミモザの家

- ◆所在地◆ 奈良市尼辻北町1-27
- ◆電話◆ 0742-55-8331

- ◆対象◆ 家庭での生活が困難な事情のある概ね15歳から概ね20歳迄の就労・就学して自立を目指す女子に、生活ができる環境の提供と就労・就学支援そして自立するまでのサポートや自立後の相談援助を行っています。
- ◆備考◆ ※「ミモザの家」の利用は、こども家庭相談センター等関係機関からの依頼・措置に基づきます。  
※ 家庭で生活できない事情のあるご本人から電話いただいても結構です。





奈良県 こども・女性局  
教育振興課

お問合せ：0742-27-8608