

2026年

6月号

奈良県  
広報誌

# 奈良

県民だより  
Nara

- P6・7 特集2 地域の医療を支える、奈良県立病院機構
- P8 はじめての万葉集
- P9 ドラマは奈良にある
- P10 奈良祭時記
- P11 奈良養生訓
- P12 飛鳥・藤原を世界遺産に／手話は大切な言語
- P13 県政スポット

特集  
1

P2-5

⇒まわりは もう はじめている⇐

## TOP!! 特殊詐欺



奈良県警察による啓発活動



⇒まわりは もう はじめている⇐



# 特殊詐欺



還付金詐欺

架空料金請求詐欺

二七警察詐欺

オレオレ詐欺

副業詐欺

## 無策ではもうだまされる時代？

～次は あなたの番 カモ～

オレオレ詐欺が登場して20年以上。詐欺被害は減るどころか、増加の一途をたどっています。しかも近年は新たな詐欺が次々と生み出され、その手口も複雑化しています。「自分は大丈夫!」と過信せず、セキュリティ対策を行い、被害を防止しましょう!



## 奈良県の特殊詐欺の被害

令和7年の被害額は？

# 約58億円

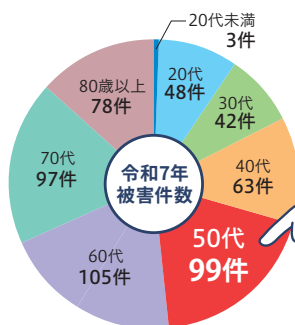
県における詐欺被害額は、約58億円と過去最悪を記録しています。

令和7年の被害件数は？

# 535件

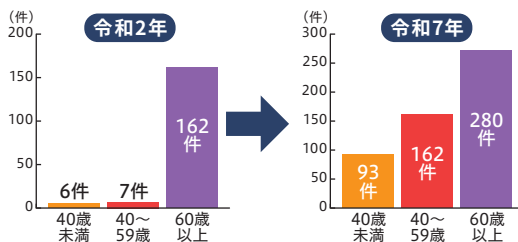
令和7年中は二七警察詐欺が多発しました。最近では息子を名乗るオレオレ詐欺も多発しています。

被害が急増している年代は？



# 50代

ロマンス詐欺や投資名目などで金銭をだまし取られる投資詐欺は、特に50代に多く見られます。



5年前に比べて被害にあった人の年齢層が変化。今や特殊詐欺被害は高齢者に限ったものではありません。

# 警察官を名乗る詐欺電話が急増しています!

**ある日のこと**

急になんかこと言われても知らないんですけど

あなたの名義の電話番号が詐欺に利用されています

奈良県警察まで出頭してください

えっ!?

奈良県警察です!

もしもし... 奈良県警察です!

+1 (XXX) XXX-XXXX

ん? 誰だろう? 国際電話? とりあえず出てみるか...

逮捕した犯人があなたから携帯電話を買ったと言ってるんですよ

犯人はあなたの銀行口座にお金を振り込んだと言ってます

本当に知らないんですか? あなた本当に警察官ですか?

あなたに逮捕状が出ています。LINEで画像を送りますので、今から言う「ID」を登録してください。

はい、登録しました

本物の警察官でしょ!?

※実際の画像です

わ... わかりました... 調査が終われば全て返金します! 安心してください

あなたの銀行口座を調査しますので、今から言う口座にお金を振り込んでください

わかりました。逮捕されないためにはどうすればいいですか?

〇〇銀行〇〇支店  
普通口座XXXXXX  
振込金額は  
〇〇〇万円です

こんな詐欺もあります!

「自分は大丈夫」が一番危険です!

警察官もだまされかけた  
巧妙な詐欺メール

詐欺の抑止担当警察官の実話なのですが、ある日、携帯電話に「残高不足により、料金引き落としが不成立となりました。オンラインでお支払いください」というSMSが届いたそうです。「たしかに先月支払いが多かったな」とすぐに支払おうとしたところ、奥さんが「それ、怪しい」と一言。メッセージをよく見ると、漢字が中国語表記になっていておかしいことに気付きました。支払うのをやめたそうです。詐欺の抑止担当警察官でもだまされかけてしまう。それほど最近の詐欺は巧妙になっています。

警察官が出てきた時点で詐欺と認識を

警察官は絶対にLINEで警察手帳を見せたり、「逮捕状が出ています」と言ったり、お金を振り込むように促したりしません。もし警察官が出てきたら所属部署と名前を聞いて電話を切り、かかってきた電話番号ではなく、警察署の正しい番号を調べて電話をかけ、その警察官が本当に存在するのかわかを確認してください。SNSの広告で「投資をすれば儲かる」などの掲載があっても安易に信じて、詐欺を疑って警察に相談してください。



スマホセキュリティは  
スタンダード

今や手口を知っても詐欺被害を防止するのは難しい時代です。犯人は言葉巧みに不安をあおり、AIなどの技術を用いて、財産を奪おうとします。令和7年中、特殊詐欺に利用された電話番号の約75.5%が

国際電話番号ということを踏まえ、今すぐできる対策を次のページで紹介いたします。



詳しくは次のページをご覧ください!

※写真は奈良県警察本部生活安全企画課 犯罪抑止対策室の皆さん



# これで安心！ズーっとブロック！ 携帯電話に安心対策を！ すでに多くの方が対策を始めています



無料

アプリで  
ブロック!!

警察庁推奨  
アプリ



## 詐欺対策 by NTTタウンページ

インストールはこちら  
Android iPhone

### Android [設定手順]

**6 デフォルトの通話転送アプリに設定**  
「設定する」→「詐欺対策 by NTTタウンページ」を選択し「デフォルトに設定」をタップ

**5 デフォルトの発信者番号・迷惑電話アプリに設定**  
「つぎへ」→「詐欺対策 by NTTタウンページ」を選択し「デフォルトに設定」をタップ

**4 権限を許可**  
「つぎへ」をタップし、画面の案内に従って「電話の発信と管理」「通話履歴へのアクセス」「連絡先へのアクセス」の「許可」をタップ

**3 ユーザーデータ取得・利用規約の同意**  
一番下までスクロールして「同意する」をタップ  
内容を確認したら「同意して始める」をタップ

**2 チュートリアルを確認**  
ボタンタップまたはスワイプでチュートリアルを確認し「アプリをはじめる」をタップ

**1 通知の許可**  
通知の「許可」をタップ

### iPhone (iOS) [設定手順]

**5 遮断設定を有効化**  
「要注意番号からの着信を遮断する」を有効にして画面の案内に従って更新を完了する

**4 電話アプリの設定**  
iPhoneのホーム画面より「設定」>「アプリ」>「電話」>「着信拒否設定と着信ID」から「詐欺対策」を有効にする

**3 詐欺対策アプリを有効化**  
「有効化する」をタップして、ポップアップが表示されたら「OK」をタップ

**2 チュートリアルを確認**  
「次へ」ボタンでチュートリアル画面を確認し、「利用を開始する」をタップ

**1 通知の許可**  
プッシュ通知の「許可」をタップして、画面の案内に従って利用規約に同意



※iPhoneの商標は、アイホン株式会社のライセンスにもとづき使用されています。 ※iOSは、Apple Inc.のOS名称です。iOSは、Cisco Systems, Inc.またはその関連会社の米国およびその他の国における登録商標または商標であり、ライセンスに基づき使用されています。 ※Google Play, Androidは、Google LLCの商標です。 ※画像はイメージです。

## 固定電話対策に!

## 固定電話にかかってくる国際電話をストップ! 無料

固定電話にも特殊詐欺犯からの国際電話がかかってきます。海外にいる人と電話をする用がない人は、詐欺被害を防ぐため、国際電話からの着信を休止しておきましょう。

### WEBで申し込み

右記二次元コードから国際電話利用契約の利用休止申請のWEB申し込みができます。



### 電話で申し込み

国際電話不取扱受付センター  
**☎0120-210-364**  
▶オペレーター案内 平日9時から17時  
▶自動音声案内 平日、土日祝24時間

### 警察での申し込み

手続きの仕方がわからない時は、最寄りの警察署までご相談ください。





警察庁推奨  
アプリ

思ったよりもカンタン!

# + (国番号) から始まる国際電話番号をブロック!

電話番号の先頭についている「+」以降の数字は国番号と呼ばれるもので、「+81」は日本の国内から、それ以外の数字は海外からの電話です。うっかり電話に出て犯罪に巻き込まれないよう、犯人が使う国際電話番号などはアプリでブロックを!



## 詐欺バスター™ Lite

TREND MICRO

インストールはこちら



Android・iPhone共通

### Android [設定手順]

1. 上記の内容を確認し、同意できる場合「チェック」を入れ、「利用を開始」をタップ
2. 「次へ」をタップ
3. 「詐欺バスター Lite」を選択して、「デフォルトに設定」をタップ
4. 「許可」をタップ
5. 「許可」をタップ
6. 「国際電話番号」「詐欺/迷惑電話疑いの番号」を有効にする
7. ポップアップが表示されたら「ブロック」をタップ

### iPhone (iOS) [設定手順]

1. アプリを起動
2. 上記の内容を確認し、同意できる場合「チェック」を入れ、「利用を開始」をタップ
3. 「許可」をタップ
4. 内容を確認し、「設定を開く」をタップ
5. 「詐欺バスター Lite」を有効にする
6. 有効化したら、左上の「詐欺バスター Lite」と書かれた矢印をタップして、アプリに戻る
7. 以上で設定が完了です。



奈良県民ならやっぱり

## 奈良県警察安全・安心アプリ ナポリス

身近な犯罪・特殊詐欺・不審者情報などの発生情報や、被害を防ぐために必要な防犯対策に関する情報がタイムリーに入手できます。



インストールはこちらから



※別途通信料がかかります。



**今ココ**  
登録した人の現在地情報や安否が確認できる

**パトロール**  
ウォーキングしながら見守りパトロールできる

**防犯ブザー**  
画面と音で犯人を撃退位置情報通知もOK

**マップ**  
事件・事故情報などが地図で確認できる





特集2

地方独立行政法人 奈良県立病院機構

# 地域の医療を支える、奈良県立病院機構

“医の心と技”を最高レベルに磨き、  
県民の健康を生涯にわたって支え続けます。

奈良県総合医療センター

奈良県西和医療センター

奈良県総合  
リハビリテーションセンター



奈良県立  
病院機構  
HPIはこちら



がんや循環器病などにおける、高度で専門的な医療を県民に提供することを目的として、平成26年に奈良県立病院機構を設立しました。現在機構は、北和地域の核となる奈良県総合医療センター、西和地域の医療を支える奈良県西和医療センター、回復期医療の基幹病院である奈良県総合リハビリテーションセンターの3つの病院と、奈良看護大学校、医療専門職教育研修センターの2つの教育研修施設を一体的に運営し、県の医療を支えています。

また、県民の命を守るという使命のもと、「断らない救急」を方針として掲げています。さらに、かかりつけ医といった地域の医療機関とも密に連携するなど、県民が安心して暮らすことができる環境を整えることに貢献しています。

## 奈良県総合医療センター



院長  
高 濟 さん

当センターは、近畿圏で最初に脾臓がん、肝臓がんのロボット支援手術を開始して、健康保険適

用の認定を受けた施設です。高度急性期医療とともに、救急に関しても、県北部の「最後の砦」を担う存在として、あらゆる疾患に対応できる体制を24時間365日整えています。県外に行かずとも、ここ奈良の地で、時代が求める高いレベルの治療を受けることができます。これからも、県民の大切な命を守る役割を果たしてまいります。



産婦人科 副部長  
谷口 真紀子 さん



ロボット支援手術を行う  
泌尿器科 部長 鳥本 一匡 さん

### ロボット支援手術を さまざまな領域で実施

内視鏡手術支援ロボット「ダ・ヴィンチ」を用いた手術は、医師が立体画像を見ながら、遠隔操作でアームを動かして行うことが特長で、精密な手術が可能です。当センターは、平成24年に県で初めて手術支援ロボットを導入し、さまざまな領域の手術を行ってきました。私の専門である婦人科でも、子宮筋腫などの良性疾患や早期の子宮体がんなど、子宮の疾患に対するロボット支援手術を行っています。ロボット支援手術は、開腹手術はもちろん、一般的な腹腔鏡手術よりも出血や痛みが少なく、手術中・手術後の患者さんへの負担も軽減されます。また、傷跡も小さく、目立たないというメリットもあります。

## 奈良県西和医療センター



院長  
土肥 直文さん

西和地域と香  
芝市・広陵町の  
基幹病院として、  
救急をはじめ、脳  
卒中・循環器病、  
がん、運動器疾

患などの幅広い診療を行っています。病床数は300床で、高い技術を持った医師が多く在籍し、「ダ・ヴィンチ」など最新の医療機器を用いた治療にも力を注いでいます。職員一丸となって、三室の地で地域の皆さんの健康を支えていますので、気になる症状がありましたら、受診してください。



循環器内科 不整脈専門医  
藤本 源さん



### 安全かつ負担が少ない 最新の手術で不整脈を根治

不整脈（心房細動）は誰にでも起こり得る病気です、そのままにしておくと心不全や脳梗塞のリスクが高くなると言われています。私が行う「パルスフィールドアブレーション」は、心臓の筋肉に直接パルスを当て、不整脈の原因を取り除く最新の力ターテル治療で、心臓周囲の臓器や神経に悪影響を及ぼさない、安全性の高い手術です。合併症が起こる割合も少なく、傷口もそれほど大きくありません。さらに、体への負担も少ないので、普通の生活にも早く戻ることができます。不整脈の治療法はさまざまですが、手術が必要となった場合は、当センターで対応が可能です。また、検診などで異常を指摘された方や、胸がドキドキするなどの違和感がある方は、受診をおすすめします。

## 奈良県総合リハビリテーションセンター



院長  
林 雅弘さん

歩行リハビリ  
テーション支援  
ロボットなどの先  
進的な機器を導入  
し、病棟は令和7  
年度から全100

床を回復期リハビリテーション病棟に転換するなど、質の高い専門的リハビリテーションを実施しています。また、外来診療では、内科による一般内科疾患の診療、脳神経内科による診療、整形外科による運動器疾患の診療を行っています。気になる症状がありましたら、遠慮なく受診してください。



内科 副院長  
佐々木 理恵さん

### 脳血管障害の原因となる 生活習慣病などの改善に尽力

総合リハビリテーションセンターという名称から、リハビリのみを行っている病院と思われるかもしれませんが、内科は地域のかかりつけ医として気軽に受診いただけます。特に循環器系に強く、私も高血圧専門医として、患者さん一人一人に寄り添った診療を行っています。脳血管障害の原因となる高血圧などの生活習慣病は、早くからきちんと管理することが必要です。また、心不全や脳梗塞の原因となる不整脈は、いち早く治療することが重要です。健康診断などで再検査が必要となったり、体調に不安がある方は、当センターを受診してください。また、今年4月から、脳血管疾患や頭部外傷後、自動車運転の再開を希望する方を対象に「運転評価外来」も開設しています。ご希望の方は、当センターまでご相談ください。

## 奈良看護で

患者さん、ご家族に  
寄り添います

奈良時代、光明皇后は、千人の人を自ら洗い清め、貧しい病人を救う医療施設と貧困者や孤児のための救済施設を設けました。私たちは、この光明皇后の慈愛の精神を「奈良看護」と名付け、豊かな知識と確かな技術、奈良に受け継がれる優しい心を融合し、患者さんを全人的に理解し、寄り添う看護を実践しています。また、教育機関である「奈良看護大学校」でも「奈良看護」を教育理念として掲げ、奈良で働くことに誇りに思う看護師の育成に取り組んでいます。



(右) 法人統括看護管理者  
竹之内 美栄さん  
(左) 奈良看護大学校 校長  
濱田 明日香さん

看護師  
採用試験の  
情報はこちら



奈良看護大学校  
オープン  
キャンパスの  
情報はこちら



はじめての  
**万葉集**  
日本に現存する  
最古の和歌集「万葉集」を  
わかりやすくご紹介いたします

vol.  
145

## 飛鳥宮と藤原宮

この歌の題詞には「明日香宮より藤原宮に遷居し後に、志貴皇子の作りませる御歌」と記されており、六九四年の藤原京遷都後に詠まれた歌と考えられます。現代語訳にあるとおり、都が遠くなく今は風だけがむなしく吹いているという明日香を悼むような内容です。

志貴皇子はなぜ、もうそこにいない采女たちの袖が風にひるがえる様子を表現したのでしょうか。

「采女」とは、天皇の身のまわりのお世話をつとめる女官のことであり、地方豪族出身の女性たちで構成されていたといわれます。律令の規定に拠れば、育ちがよく教養もある選りすぐりの美女たちでした。

## 采女の袖吹きかへす 明日香風 都を遠み いたづらに吹く

志貴皇子(巻一・五一番歌)

彼女たちの服装は、高松塚古墳壁画にみられるような色鮮やかなものだったと考えられます。この歌では、そのきらびやかな衣の袖が「明日香風」にひるがえる様子が表現されており、「明日香宮」を象徴する情景として描かれているとみられます。

国史跡「飛鳥宮跡」は、現在の明日香村大字岡を中心とした場所にあり、橿原市醍醐町周辺にあつた藤原宮とは数キロメートルしか離れていません。それなのに、都が遠くなってしまったと表現したのは、律令制に基づく中央集権国家の完成に向けて、政治の仕組みや社会常識が大きく変化したことを指しているのではないかとわれます。物理的な距離ではなく、心理的な遠さであったと考えられます。

志貴皇子は、旧時代と新時代とを知



る皇族の一人として、旧都を慰撫する歌を詠むことで、新しい時代の幕開けを言祝いだとみられています。

(本文 万葉文化館 井上さやか)

採女の袖を吹きひるがえず明日香の風、今は都が遠いので、空しく吹いている。

## 万葉文化館 イベント情報

◆ 県立万葉文化館・奈良県立美術館 連携企画展  
「たばにしあれば 奈良県立万葉文化館・奈良県立美術館 コレクションから」

開催中〜7月12日(日)

自ら住まう土地を離れて異郷へと向かう「旅」をテーマに、『万葉集』から現代の作品まで、時代の変遷する旅のあり方を奈良県のコレクションを通して展覧いたします。

※ 国内の小・中学生、高校生・18歳未満の人は無料。その他割引など、詳しくは本館HPをご覧ください。



石川義「新切」平成10(1998)年 奈良県立万葉文化館蔵

● 美術講座「奈良県立美術館のコレクションについて」

6月14日(日) 14時〜15時30分

「会場」企画展示室および日本画展示室  
「講師」三浦 敬任 奈良県立美術館学芸員

● ギャラリートーク 申込不要・要観覧券

6月17日(水) 15時40分〜

「会場」日本画展示室  
「講師」当館学芸員

◆ 万葉集をよむ 無料・申込不要

6月17日(水) 14時〜15時30分

「雑歌(3)」(巻9・1695〜1709番歌)  
「講師」榎戸 涉吾(当館研究員)  
「定員」150人(先着)  
※アーカイブ配信  
(翌日から1週間視聴可)

※詳しくは当館HPをご覧ください。



奈良県立 万葉文化館  
☎0744-54-1850  
🌐www.pref.nara.lg.jp/manyo



豊臣秀長

# ドラマは 奈良 にある



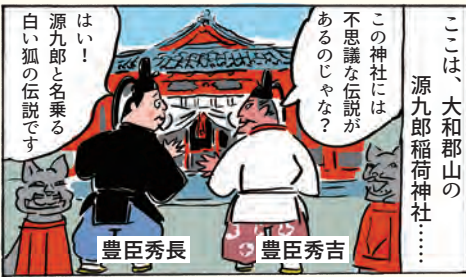
豊臣秀吉

## 豊臣秀長公と郡山城下町

まちづくりも  
得意じゃ!



### ▼マンガ【きみとなら】第7話



宝誉上人の夢のお告げにより、秀長は御堂(洞泉寺)をつくり、宝誉上人はそこに茶枳尼天(だきにてん)を祀りました。 マング:チャンキー松本

開催中!!

### 秀長・秀吉 夢の軌跡スタンプラリー

- 期間: 12月20日(日)まで
- 参加費: 無料
- 主催: 愛知・滋賀・奈良  
「豊臣家ゆかりの地」  
連携事業推進協議会



### 秀長とまちづくり 商工業が発展

郡山城は筒井順慶が築城を始め、1585年に豊臣秀長が入城し、紀伊・和泉・大和の太守として、城郭と城下町を整備しました。

秀長は城下町繁栄のため、奈良や堺などから商人や職人たちを郡山へ呼び寄せました。史料「郡山惣町分日記」(春岳院文書)では、城下には本町・魚塩町・堺町・柳町・今井町・綿町・蘭町・奈良町・雑穀町・茶町・材木町・紺屋町・豆腐町・鍛冶屋町の14町が見られます。このうち鍛冶屋町は本町の枝町とされるため、残る13町が城下町の基盤となり、後に「箱本十三町」と呼ばれる枠組みが成立したと考えられています。この体制は営業上の独占権を認め、町々に特許状(朱印状)を与えて商工業を保護する箱本制度へと繋がりました。特権の根拠となる文書を朱印箱に納めて封印し、13町が1か月交代で保管して、地子免除(免税)とする代わりに治安や消火、伝馬などの自治活動も行ったと伝わっています。



箱本館「紺屋」



春岳院に伝わる秀長の肖像画と御朱印箱

江戸時代から続いた藍染め商の町家を再生した箱本館「紺屋」には当時の書状が残るほか、秀長の菩提寺とされる春岳院には、秀長の200回忌に合わせて狩野派の画家が描いたと伝わる肖像画や御朱印箱が残されています。

また、秀長と親交があった高僧・宝誉ゆかりの源九郎稻荷神社では「秀長さん」御朱印を受け取れます。郡山城を守護する郡山八幡神社は、国内でも珍しい野球の上達を祈願する神社として有名。歴史ある町並みを残す城下町には古民家を活用したカフェや店舗も近年増えています。歴史と現代の暮らしが調和する町を一度訪れてみてはいかがでしょうか。 関県地域観光課 ☎0742-27-8482

### 藍染め体験

すくもを使った天然灰汁発酵建てと呼ぶ昔からの方法で仕込んだ染料を使っています。

箱本館「紺屋」



- 料金: 夾纈・纈纈体験  
ハンカチ 1,100円~
- 場所: 箱本館「紺屋」  
(大和郡山市紺屋町19-1)
- ☎ 0743-58-5531

### お酒造り体験

郡山城下町の真ん中で、日帰りでお酒造りが体験できます。醸造所ではできたての日本酒も楽しめます。



柳町醸造所



- 料金: 半日コース 9,000円(税込)
- 場所: 中谷酒造柳町醸造所  
(大和郡山市柳2-4)
- ☎ 0743-85-7281

いずれも体験には予約が必要です。詳細は各所のホームページなどをご確認ください。※歴史の解釈には諸説あります。

阪原・長尾神社の神事芸能



特色ある角力や芸能が奉納される神事

五穀豊穡を願う  
 伝統的な秋祭り

阪原は大柳生、柳生、邑地とともに「神戸四箇郷」と称された、旧春日大社領の由緒ある地。長尾神社では熨速日命を祀り、庶民安楽と五穀豊穡を願う村人の信仰を集めてきました。

秋の例大祭は、毎年10月の「スポーツの日」直前の週末に行われます。この秋祭りの中心となるのはオワタリ。集落の6地区から選ばれたオトナ約20人と子どもが長尾神社から御旅所（神輿に乗った神様が一時的に滞在する場所）がある南明寺まで練り歩きます。天狗姿の少年を先頭に、獅子舞や毛槍、鉾、弓などを手にした一行が進み、里山には笛や太鼓の音が響き渡ります。起源は定かではありませんが、神社には室町時代の能面が伝わっています。

神様を喜ばせる郷土の神事

オワタリ衆が一同に会するのは、宵宮の夜。ここで「神拝」7人や「角力」2人などの配役を決め、舞台での練習が行われます。なかでも「角力」の力士役は厄年前後の男性が務めるのが慣わしで、勝敗を競うのでは

なく、刀を担いで滑稽な所作を繰り広げる「手合角力」を奉納します。「神拝」は、田楽芸が伝わったものとされます。神様を和ませ、喜ばせるための神事とされています。



虫払いの所作

「地域の宝」を  
 未来へつなごう

自治会長が主催する秋の例大祭は地域にとって欠かせないお祭りですが、コロナ禍も細心の注意を払いながら開催しました。しかし、青年団と消防団が担ってきた太鼓台は人手が不足し、現在休止を余儀なくされています。人口減少に向き合い、負担を抑えつつ継続できる祭りを目指して体制を見直している最中です。神事芸能をはじめ、本殿、能面、能舞台の4つの文化財を有する長尾神社は地域の宝。大切な場所を守っていくためにも、知恵を絞って祭りを続けていきたいと思えます。

**長尾神社**  
 奈良市阪原町 1625  
 開催日 10月11日(日)

おたかすひで  
 長尾神社宮司の太田和秀さん  
 いのぐらよしやす  
 氏子総代の井ノ倉喜康さん、  
 おうえよしのぶ  
 尾上喜信さんにお話を伺いました。

左から井ノ倉さん、太田さん、尾上さん

☎0742-27-8124 ☎0742-27-5386

☎無形民俗文化財については、県文化財課



令和8年度「歯と口の健康週間」標語

歯みがきは  
体を守る 最前線



# 歯肉炎

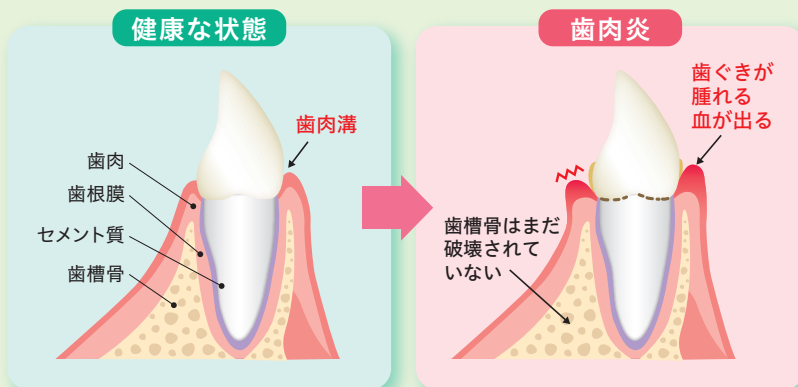
あなたのお口は大丈夫???

は若いころからの注意が必要です!

## 歯肉炎とは

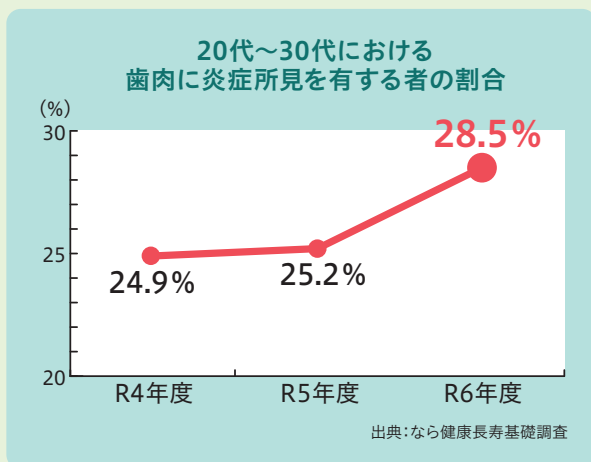
- 歯周病の初期の段階で、歯と歯ぐき(歯肉)の境目が赤く腫れたり、触れると出血したりする状態です。
- 主に歯と歯ぐきの周囲に沈着した歯垢※(プラーク)が原因でおこります。
- 早く発見して、歯と歯ぐきの周りの歯垢を歯ブラシで除去すれば、健康な状態に戻すことが可能です。

※歯垢(プラーク)…歯の表面に付着した白～黄白色の粘着性のある汚れで、正体は食べかすではなく、細菌の塊(1mg中に1億個以上)です。



## 歯肉炎の罹患状況 (20~30代)

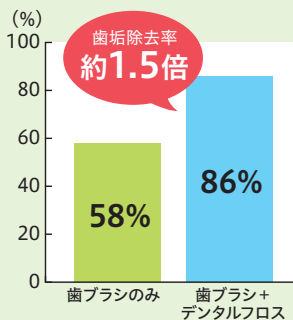
県では若年層(20代~30代)の約4人に1人が歯肉炎の症状があり、健康課題になっています。



## 歯肉炎の予防方法

### 1 セルフケア (自分で防ぐ)

- 毎日の歯みがき
- デンタルフロス、歯間ブラシの使用
- 生活習慣の改善(禁煙、よくかむ、食生活の見直し) など



歯ブラシだけでなく、デンタルフロスや歯間ブラシなどを併用することで、歯垢をより効果的に除去できます。



### 2 プロフェッショナルケア(歯科医療機関で防ぐ)

- みみがき残しのチェック
- 正しい歯みがき方法の指導
- 歯垢や歯石の除去 など



歯科医師による定期的なチェック(1年に1回)を受けましょう

[参考文献] 特定非営利活動法人 日本歯周病学会編「歯周治療のガイドライン2022」  
[www.perio.jp/publication/upload\\_file/guideline\\_perio\\_2022.pdf?20241021](http://www.perio.jp/publication/upload_file/guideline_perio_2022.pdf?20241021)

# 飛鳥・藤原を 世界遺産に

## 世界遺産まであと一歩

### 世界遺産としての価値

「飛鳥・藤原の宮都」は、中国大陸や朝鮮半島との活発な交流を通じて日本で初めて生まれ、その後の日本の都づくりや文化にも大きな影響を与えた古代国家の宮都の遺跡群です。  
6世紀末から8世紀初頭にかけて、中央集権体制がどのように生まれ、発展していったのかを、2つの連続する時代の宮都の変遷から示すことができる、唯一無二の貴重な遺跡です。

### お知らせ

7月19日(日)から韓国釜山で開催される第48回ユネスコ世界遺産委員会において、「飛鳥・藤原の宮都」の世界遺産登録について審議が行われる予定です。

「飛鳥・藤原の宮都」の審議・決定の瞬間を県民の皆さんとともに見守るパブリックビューイングの開催を予定しています。

審議日時は直前まで流動的であるため、詳細は7月以降随時、世界遺産「飛鳥・藤原」登録推進協議会の公式サイトのほか、県世界遺産室のインスタグラムおよびXにてお知らせします。



▲山田寺跡(桜井市山田)



▲藤原宮跡(橿原市高殿町ほか)



▲石舞台古墳(明日香村島庄)

### 情報発信中

最新情報をリアルタイムでお届けしています。ぜひSNSのフォローをお願いします!

Instagram

X



世界遺産「飛鳥・藤原」登録推進協議会公式サイト

問 県世界遺産室 ☎0742-27-2054

## 手話施策推進法

### 第12条手話文化の保存・継承・発展

## 手話は大切な言語

vol 17



手話文化には、どのようなものがあると思いますか?

手話の歴史や風習などでしょうか。



そうですね。手話施策推進法では、芸術活動やスポーツなどを通じた取り組みも示されています。

昨年11月に、日本で初めてデフリンピック\*が開催されましたね。

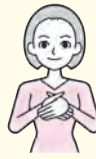


奈良県出身の選手も活躍し、メダルを獲得しました。こうした活躍が増えることで、手話文化がより身近で、目に見える形になっていくと良いですね。

\*きこえない・きこえにくい選手を対象とした国際総合スポーツ競技大会。

### 文化

### 歴史[がある]



両手の親指のつけ根で組み合わせ、左右の手の前後を変えて組み替える

立てた両手2指の掌を向き合わせ、右手を揺らしながら下げる

手話施策推進法概要



動画を見てやってみよう



問 県障害福祉課 ☎0742-27-8922 FAX 0742-22-1814

出典：(一財)全日本ろうあ連盟発行『わたしたちの手話学習辞典』  
©jfd.shop-pro.jp

＼令和8年度より／  
奈良県地域限定保育士試験が  
スタートします！



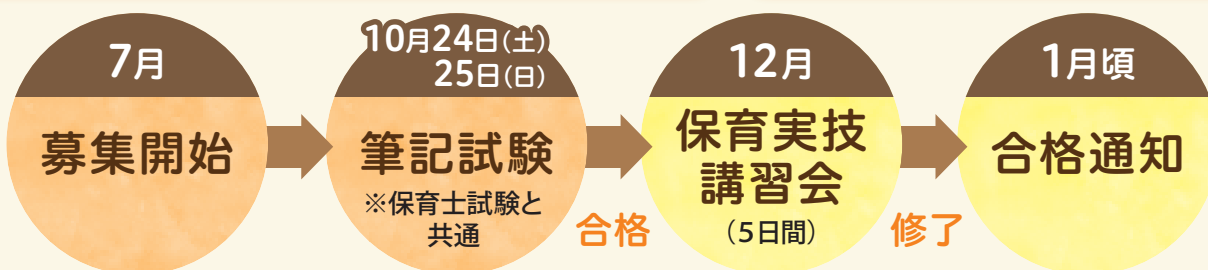
地域限定保育士とは？

試験に合格し、**特定の地域に限定して働くことができる保育士**です。**登録後3年間は奈良県内で勤務することができます。**  
(3年間のうち、1年以上の勤務経験がある方は、4年目以降全国で働ける保育士登録を受けることができます。)



試験の内容は？

筆記試験は**通常の保育士試験と共通**ですが、実技試験に代えて**奈良県が実施する保育実技講習会を受講**していただきます。



奈良県 地域限定保育士 検索

ベビーシッター利用料を助成する対象年齢を  
就学前児童まで拡充します！



就労の有無にかかわらず、子育て家庭の負担を軽減するため、ベビーシッター利用料を助成する市町村へ補助を行っています。令和8年度より対象年齢を3歳未満から**就学前までの児童に拡大し、より多くの子育て家庭に支援を広げます。**

実施市町村・登録事業者など詳しくは右記HPから

[www.pref.nara.lg.jp/n054/p086003.html](http://www.pref.nara.lg.jp/n054/p086003.html)



「子育て支援員研修・居宅訪問型研修」の実施

申込期間 8月下旬～9月上旬 受講形式 オンライン受講  
(一部実地研修あり)

子育て支援の各分野で働いてみたいとお考えの方へ

子育て支援分野に関して必要となる知識や技能などを修得するための研修を実施します！！

ベビーシッターとしての  
活躍に向け、  
ぜひ受講してください

奈良県 子育て支援員研修 検索

## GO!インハイ2026

時 6月13日(土) 13時～16時

¥0無料 申込不要

所 イオンモール橿原(橿原市)

子ども参加可

今年8月に県内7市村で全国高等学校総合体育大会(インターハイ)が開催されます。これに先立ち、家族で楽しめるPRイベントを開催します。奈良県で実施される4競技「ハンドボール」「剣道」「テニス」「なぎなた」の紹介や、大会を支える高校生有志チーム『わっしょい優』による記念グッズプレゼント企画を予定しています。県内の高校生が中心となって盛り上げる、若さいっぱいイベントです。ぜひご来場ください。

問 令和8年度全国高等学校総合体育大会奈良県実行委員会(県体育健康課内)

☎ 0743-61-5261

🌐 www.koukousoutai.com/2026soutai

www.instagram.com/wasshoi\_yamato2026



詳しくはこちら



Instagramはこちら

## 大集合!「看護フェスタ2026」

¥0無料 申込不要 多目的トイレ 子ども参加可

時 7月19日(日) 10時～15時

所 県立図書情報館(奈良市)

看護の魅力がギュッと詰まった1日限りのイベントです。参加者限定特典もあり、子どもから大人まで楽しめる企画がいっぱい。音楽ユニット「アルケミスト」のライブ、看護学校の進学ガイダンス、病院の看護職就職説明会、骨密度測定、福祉ネイル体験、図書館内探検ツアー、災害支援ナースの活動紹介、看護職のおしごと紹介と体験など多彩な企画を実施します。詳しくは下記HPまたは二次元コードから。



「看護の日」キャラクター かんごちゃん

問 奈良県看護協会ナースセンター

☎ 0744-25-4031

🌐 www.nara-kango.or.jp



## 学 ぶ

### 夜間中学を知っていますか?

さまざまな事情で義務教育を十分に受けられなかった人たちが、もう一度学べる場所として、夜間中学があります。入学を希望する人は、お住まいの市町村の教育委員会、または下記までお問合せください。

問 県義務教育課 ☎ 0742-27-9854

🌐 www.pref.nara.lg.jp/n166/62712.html



## おでかけ

### 県の文化施設イベント情報

※イベント期間中においても休館日があります。イベントについて詳しくは各館HPをご覧ください。※小・中学生、高校生および18歳未満の人は観覧無料。



#### 県立図書情報館(奈良市大安寺西 1-1000)

中川学 絵本作品展

時 6月9日(火)～7月12日(日) 観覧無料

- 中川学 トーク+サイン会 「お坊さんイラストレーターが語る」
- その1「だいぶつさまシリーズ」を中心に 時 6月13日(土) 要申込
- その2『因果ばなし』を中心に 時 7月11日(土) 要申込

#### 県立美術館(奈良市登大路町10-6)

特別陳列

「日本の伝統文化を知る 刀と撥鏝ばちる」

時 開催中～6月14日(日)

- 学芸員と巡る単眼鏡ツアー 「天平から宇宙へ 一人間国宝・吉田文之の撥鏝」(第2回) 時 6月13日(土)

企画展

「みやこのかたち 奈良県立美術館・奈良県立万葉文化館コレクションから」

ギャラリー企画

「奈良ゆかりの現代作家展 ふれる光 三輪途道」

時 6月27日(土)～8月23日(日)

- 出張講座 万葉古代学講座 in 奈良 時 7月11日(土)

#### なら歴史芸術文化村(天理市杣之内町437-3)

修理完成記念 特集展示 PART II

「ほとけさまとしゅうり」

時 7月4日(土)～8月16日(日)

### 文化振興課からのお知らせ

まほろば あいのわ コンサート2026 公募出演者募集開始!

【募集期間】

6月1日(月)～8月23日(日)

詳しくは右記二次元コードから。



## 募集

### 中小企業の賃上げの取組を支援

中小企業などの生産性向上と持続的な賃上げを実現するため、省力化や収益力向上につながる設備投資やシステム導入などに対して補助します。詳しくは下記HPから。

【補助対象経費】設備投資、システム構築費、クラウド利用費、外注費、広告宣伝費など

【補助率】1/2以内(中小企業)、  
2/3以内(小規模事業者)

【補助金額】500万円(上限)、50万円(下限)

① 最寄りの商工会議所または商工会  
【申請期間】5/26～7/31(必着)

② 県経営支援課  
☎ 0742-27-8131

③ [www.pref.nara.lg.jp/n101/p067009.html](http://www.pref.nara.lg.jp/n101/p067009.html)



### 西和医療センター地域住民公開講座

時 7月2日(木) 14時～15時30分 **¥0 無料** 申込不要

所 王寺町地域交流センター(王寺町)

講演内容

「その息切れ、年のせいですか? 一見逃したくない肺からのサイン」

西和医療センター副院長 中村 孝人さん

「動脈硬化と心臓病 一健康寿命をのばすために」

西和医療センター循環器内科部長 渡邊 真言さん

定員150人

④ 西和医療センター 患者支援センター

☎ 0745-32-0505(代表)

⑤ [seiwa-mc.jp/course-information](http://seiwa-mc.jp/course-information)



### 奈良県立大学 夏のオープンキャンパス2026

時 7月19日(日) **¥0 無料** 多目的トイレ

所 奈良県立大学(奈良市)

奈良県立大学の教育内容や大学生活について興味を持ち、理解を深めてもらうため、高校生と保護者などを対象にオープンキャンパスを開催します。実施内容は全体説明(教育内容・入試説明)や模擬講義、教員や学生による個別相談、キャンパスツアーなどです。ぜひご参加ください。

① 詳しくは下記HPから。

② 奈良県立大学学生課

☎ 0742-93-7102

③ [www.narapu.ac.jp/for-applicants/opencampus](http://www.narapu.ac.jp/for-applicants/opencampus)





## ランナー・ボランティア募集



時 12月12日(土)・13日(日)  
所 ロート奈良鴻ノ池パーク(奈良市)

**ランナー募集(先着)**

募集期間

県民枠 5月27日(水)～  
一般枠 6月 5日(金)～

定員

マラソン…………… 11,750人  
ペアリレーマラソン…………… 250組  
世界遺産10K…………… 4,000人  
ミニ奈良マラソン  
● 一般の部…………… 1,000人  
● 車いすの部…………… 10人  
● ペアリレーの部…………… 100組

**ボランティア募集(先着) 6月10日(水)～**

④ 奈良マラソン実行委員会事務局  
☎ 0742-81-8752  
⑤ [www.nara-marathon.jp](http://www.nara-marathon.jp)

### 共に学ぶ「教育セミナー2026」

**¥0 無料** 多目的トイレ 手話通訳

時 7月23日(木) 13時～16時30分

教育関係者や教育に関心のある皆さんと、これからの県の教育について、共に学び考えるセミナーを開催します。特別講演では、金沢工業大学基礎教育部准教授平真由子さんを招き、「子どもも先生もウェルビーイングな学校に向けて 一能登半島地震の経験を手がかりに、学びのあり方を捉え直す」というテーマでお話していただきます。定員350人(先着)。

① 下記HPから。7/16 正午締切。

所 ⑥ 県立教育研究所(田原本町)

☎ 0744-33-8903

⑦ [kenkyo.e-net.nara.jp](http://kenkyo.e-net.nara.jp)



## 県庁舎屋上からの大文字送り火鑑賞

¥0 無料 多目的トイレ 子ども参加可

時 8月15日(土) 20時～21時(入場：19時～19時40分)

所 県庁舎屋上(奈良市)

申 往復はがきの往信用裏面と返信用表面に住所・名前を記入し下記へ。応募は1組1通限り。はがき1通につき2人まで入場可。定員100組200人(抽選)。6/30締切(消印有効)。

問 県管財課 ☎ 0742-27-8406

諸々の状況により中止する場合があります。

## 奨学金返還支援事業の企業募集開始

従業員のための奨学金返還支援制度を設けて人材確保に積極的に取り組む県内中小企業に対し、その負担額の一部を補助する「奨学金返還支援事業補助金」の募集を開始しました。一社あたり最大500万円補助となります。

申 詳しくは下記HPから。3/25締切(必着)。

問 県人材・雇用政策課

☎ 0742-27-8812

電 www.pref.nara.lg.jp/n102/55879.html



## 相談

### 不動産無料相談会

¥0 無料 多目的トイレ

時 6月16日(火) 10時～16時

所 県立図書情報館(奈良市)

空き家・空き地活用、不動産相続・売却・取得・賃貸、不動産調査・有効活用、集合住宅の建替え・大規模修繕、建築等不動産についての問題、お悩みなどについて不動産コンサルティングマスターがご相談に応じ、アドバイス・コンサルをします。20組程度。要予約(先着)。

申 電話で下記へ。6/15締切。

問 (一社)全国不動産コンサルティング協会奈良県地区

☎ 0742-33-8621

## 奈良県内での起業を応援します

地域課題の解決を目的として、県内で新たに起業しようとする人を応援します。起業についての事業計画を県に提出し、審査により採択された人は、最大200万円の補助金を受けます。また、起業に必要なノウハウや事業計画の作成、マーケティングや販路拡大などについて、専門家が個別に相談支援を実施します。詳しくは下記HPから。

申 下記HPから。【申込期間】6/8～7/17

問 県経営支援課 ☎ 0742-27-8131

電 www.pref.nara.lg.jp/kigyokashien/index.html



## 太陽光発電設備・蓄電池共同購入参加者募集!

太陽光発電設備や蓄電池の導入を希望する皆さんへ共同購入によりコストを抑えた価格で、導入を検討できる機会を提供します。なお、参加登録後も設置契約は必須ではなく、内容をご確認のうえ判断できます。

※本事業は県とアイチューザー(株)が協定を締結して実施しています。

申 下記HPから。6/9～12/2締切。

問 みんなのうちに太陽光事務局(アイチューザー(株))

☎ 0120-723-100(固定電話・携帯電話)

受付時間：10時～18時

(土・日・祝日を除く)

申込みはこちら



電 switchtogether.jp/solar-and-battery/nara

## 奈良県庁インターンシップ2026 ¥0 無料

時 8月上旬～9月下旬

所 県庁本庁舎および県内出先機関(奈良県内)

夏に実施するインターンシップの参加学生を募集します。職場実習や先輩職員との座談会などを通じて、地域の課題や県の仕事に触れてみませんか。

【対象】大学、大学院の学生など

申 下記HPから。6/14締切。

問 県行政・人材マネジメント課

☎ 0742-27-2052

電 www.pref.nara.lg.jp/site/narakensaiyou/recruit/internship.html



6月 奈良競輪 開催日程		本場開催		GI・GII		GIII・GIIIナイター		FI		FIナイター		車券は電話やインターネットでも購入可																		
		■		■		■		■		■		電																		
		■		★		★		★		★		電																		
		●		●		●		●		●		電																		
		●		●		●		●		●		電																		
1	2	3	4	5	6	7	8	9	10	11	12	13	14	15	16	17	18	19	20	21	22	23	24	25	26	27	28	29	30	
月	火	水	木	金	土	日	月	火	水	木	金	土	日	月	火	水	木	金	土	日	月	火	水	木	金	土	日	月	火	
デイ	宇都宮記念	防府										奈良 FI	ウインチケット杯		岸和田	高松宮記念杯														
	名古屋	久留米記念				松阪						岐阜		伊東温泉												富山				高知
ナイター	松戸		弥彦									玉野			別府											松戸			武雄	
															京王閣											小倉				
運行					●	●						●	●	●												●	●			

※無料バスについては運行欄をご確認ください。(●:通常便 ★:ナイター便あり)

## 6月5日は環境の日、6月は環境月間

6月は環境月間です。この機会に環境問題について考え、ライフスタイルを見直してみませんか。省エネ、節水、ノーマイカーにマイバッグ。できることから始めましょう。また、6月5日(金)午前「環境パトロール・『環境の日』イベント出発式」を行います。その後、県内の環境パトロールを実施するとともに、午後からはイオンモール大和郡山で『環境の日』イベントを行います。



奈良県  
エコキャラクター  
な～らちゃん

☎ 県水・大気環境課 ☎ 0742-27-8732

## パスポート申請はお早めに!

●7月1日(水)以降は申請が大幅に増加する見込みです。



7月1日(水)申請分からパスポート申請手数料を引き下げる予定のため、7月1日以降に申請する人が大幅に増加し、申請の受理から交付まで約1カ月(通常10日～14日程度)を要することを見込んでいます。7月に海外渡航を予定している人は6月中にパスポートを受け取れるよう、余裕を持って申請してください。

※7月1日(水)午前0時以降の手数料改定内容(予定)  
18歳以上の人は10年パスポートのみ申請が可能になり、手数料は7,000円安くなります。

【例】10年パスポートの申請手数料  
窓口申請【現行】16,300円 → 【改正後】9,300円  
電子申請【現行】15,900円 → 【改正後】8,900円  
詳しくは下記HPから。

☎ 県旅券事務所 ☎ 0742-35-8601

🌐 www.pref.nara.lg.jp/n013/18114.html



## 雨の日の交通事故に注意!

雨天時は、路面が滑りやすくなり、また視界が悪くなるので、晴天時よりも慎重に運転する必要があります。

- 雨の日はスピードダウン。スリップに注意。
- 雨の日は、路面が乾燥しているときより「制動距離」が伸びます。前の車両に注意して、車間距離を長めにとり、早めに減速してください。
- 自転車の傘差し運転は交通違反です。視野が妨げられたり、不安定になったりするので、カッパを着用してください。



☎ 県警察本部交通企画課 ☎ 0742-23-0110

### 奈良県の推計人口(令和8年4月1日現在)

総数 1,267,163人 (対前月-2,580人)	男性 594,395人
	女性 672,768人

問い合わせにFAX番号の記載がない場合は  
県広報広聴課 FAX0742-22-6904で取り次ぎます。

## 夜間労働相談会

¥0無料

時 6月25日(木) 18時30分～20時30分

所 県庁本庁舎(奈良市)

弁護士、労働組合役員、企業役員などの経験豊富な委員が、三者一組となり、公正・中立な立場で解雇や賃金問題、パワハラなど労働に関するトラブルの相談に応じます。1人30分程度。要予約(先着)。詳しくは下記HPへ。

【対象】県内在住または在勤の労働者と県内に事業所のある事業主

① 下記HPから。6/23 14時締切。

☎ 県労働委員会事務局 ☎ 0742-20-4431

🌐 www.pref.nara.lg.jp/n176/46104.html



## 試験

### なら食と農の魅力創造国際大学校(NAFIC) フードクリエイティブ学科 AO入試(I期)

#### 募集学科

フードクリエイティブ学科

(料理・サービスのプロを育成)

時 面接 6月27日(土)

① 募集要項を下記HPより請求し、エントリー書類などを添付の専用封筒に入れ、簡易書留または持参により提出。

【エントリー期間】6/1～15(必着)

☎ NAFICフードクリエイティブ学科

☎ 0744-46-9700

🌐 www.pref.nara.lg.jp/site/nafic



## お知らせ

### 農薬危害防止運動を実施します

時 6月1日(月)～9月30日(水)

農作業が増える時期は農薬を使用する機会も増えます。農薬による事故防止のために次の点に注意してください。

- 農薬のラベルに記載されている使用方法や注意事項を必ず守り、毒物・劇物の使用には特に注意する。
- 事前に近隣住民などに知らせるとともに、周囲の農作物などに飛散させないように気をつける。
- 誤飲・誤用を防ぐためにペットボトルなど他の容器に移し替えず、鍵のかかる冷暗所で保管する。
- 使用した農薬名、使用日時、方法などを記録する。

☎ 県農業水産振興課 ☎ 0742-27-7442

☎ 県薬務・衛生課 ☎ 0742-27-8670

## 東吉野村 魅力発信イベント FAM2026

時 7月下旬予定 10時～15時(雨天中止)

東吉野村の清流高見川で新しい夏のイベントを開催します。大自然を満喫しながら家族で思い出を作りますか。飲食店の出店もあります!入場無料(一部有料ブースあり)。



所 高見川(東吉野村役場下)

問 FAM実行委員会(東吉野村役場内)

☎0746-42-0441

## 大淀町 親子で見よう!夏の星空観察会

時 8月22日(土) 19時～21時

夏の夜は、星の世界へ出発!月の光やきらめく星たちが、特別な時間を運んでくれます。親子でドキドキ・わくわくの星空観察を一緒に楽しみましょう!

【対象】

小学生30人(先着、保護者同伴)

申 メールで下記へ。

所・問 大淀町文化会館(大淀町桜垣本)

☎0747-54-2110

✉shinsei-ob@mail.town.oyodo.nara.jp



## 御所市 お店づくりを学ぼう! 商人塾

時 6月16日(火) 19時～20時30分(初回)

経営に必要な基礎知識が学べます。御所市の商店街にて、お店作りや、接客の実践も行います。気軽にご参加ください。月1回開催(10回を予定)。参加費無料。

【対象】

お店を創業予定の人、すでにお店を運営されている人

申 電話で下記へ。

所 ごせまちセンター(御所市御国通り)

問 御所市農林商工課 ☎0745-44-3497



## 大和高田市 奈良県無形民俗文化財 「奥田の蓮取り行事」

時 7月7日(火) 10時～

地元奥田の人たちが蓮取り舟に乗り、捨篠池の蓮花を刈り取る伝統行事。蓮花を携えた一行は、吉野山金峯山寺へ。

金峯山寺における「蓮華会」の一連の行事で最初に行われる蓮取り行事へぜひお越しください。

所 奥田弁天神社 捨篠池周辺(大和高田市奥田)

問 大和高田市スポーツ・文化振興課

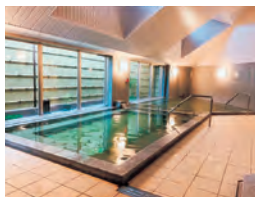
☎0745-53-8200



## 三郷町 毎月26日は「風呂の日」!

時 9時～22時(最終受付21時30分)  
月曜休館(祝日の場合は翌平日)

日帰り天然温泉施設「信貴の湯」では、毎月26日を「風呂の日」として、ワンコイン(大人500円・子ども200円)で入浴できます。詳しくは下記HPへ。駐車場・駐輪場あり。



所・問 信貴の湯(三郷町信貴南畑)

☎0745-72-0101

🌐shiginoyu.com



## 吉野町 蓮華会・蛙飛び行事

時 7月7日(火) 13時～

蓮華会は、金峯山寺の三だ行事の一つで、役行者が産湯をつかったと伝えられる大和高田市奥田にある弁天池の清浄な蓮の花を蔵王権現に供える法会です。蛙飛び行事は蓮華会とともに行われる行事で、導師の授戒によって大青蛙がめでたく人間の姿に戻るまでの伝説を再現しています。

所・問 金峯山寺蔵王堂(吉野町吉野山)

☎0746-32-8371



## 川西町 近鉄結崎駅「えきのキッチン」

近鉄結崎駅(近鉄橿原線)に併設された「えきのキッチン」には、日替わりでいろいろなお店が出店しています。スイーツやランチ、カフェ、がっつりメシなど、毎日新しい発見があります。気になる出店スケジュールは、公式Instagramから。出店希望の人もお気軽にお問い合わせください。



所 近鉄結崎駅(川西町結崎)

問 川西町総合政策課

☎0745-44-2213

Instagram@sharekitchen\_yuuzaki



## 斑鳩町 春季企画展「斑鳩の動物大集合 -聖徳太子の愛馬「黒駒」-」

時 開催中～7月12日(日)  
9時～17時(最終入館16時30分)

今年は「午年」であることから、聖徳太子の愛馬「黒駒」をはじめ、斑鳩町内にある動物に関するスポットや遺跡、文化財などを紹介します。入館無料。

所・問 斑鳩文化財センター

(斑鳩町法隆寺西) ☎0745-70-1200

🌐www.town.ikaruga.nara.jp



発掘調査で見つかった土馬(頭部)

働き方に満足している職員の割合は58.4%から67.7%に

令和5年8月号の本欄で「県民サービスの向上は県庁の職場環境の改善から」と題して、「県職員に働きやすい職場環境を提供するのはトップである私の責務であり、職員がそうした環境でやりがいをもって仕事をするのであれば、県民への行政サービスもよくなるはず。そこで、『県庁の働き方・職場環境改革推進会議』を立ち上げた」と報告しました。

会議の立ち上げから3年経ち、様々な成果が出てきました。令和5年度と7年度を比較しますと、新規の長期病休者は69人から48人に減り、働き方に満足している職員の割合は58.4%から67.7%に増え、男性の新規育児休業の取得者は49人から65人に増えました。また、採用試験の改革も行った結果、試験(1種・社会人)の平均的な倍率は3.1倍から5.3倍に増えました。ただ、県庁の職員数は約3,800人で、職場環境の改善が隔々まで及んでいるわけではありません。この取組に終わりはありませんので、粘り強く続けてまいります。



奈良県知事  
山下真

毎月11日は人権を確かめあう日

人権 コーナー



てんいち先生 ひかりちゃん

希望に添った生き方・働き方の実現へ

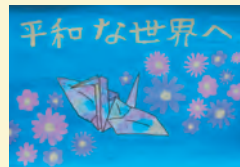
県内の就業を希望する女性の就業率は高くなってきていますが、正規雇用の割合が男性より低い状況です。さまざまな調査から、今でも女性に家事などの負担が偏っていること、男性は長時間労働などで帰宅時間が遅いことが要因の一つと言えます。就業希望の女性の支援には、長時間労働の是正や柔軟な勤務制度の整備が引き続き必要です。

しかし、それだけではなく背景には「女性は家事・育児を、男性は仕事を優先すべき」といった固定的性別役割分担意識が根強く存在しています。そのような意識が、社会の仕組みや慣習となって個人の希望する生き方や働き方の阻害要因になると捉え、この課題解消に取り組むために、令和8年3月に「奈良県男女共同参画プラン」を策定しました。今年度新た

な取り組みとして、市町村や企業・団体と連携し、誰もが働きやすく働きがいのある職場づくりに向けたワークショップを実施します。この取り組みにより、一人一人の行動変容を促進し、社会全体の意識や構造の変化を目指します。

6月23日から29日は男女共同参画週間です。この機会に、性別にかかわらず個性や多様性が尊重される社会について考えてみませんか。

今月のポスター



桜井市立朝倉小学校6年  
なかほら なのは  
中原 奈乃羽さん



桜井市立三輪小学校6年  
にしおか みほる  
西岡 美晴さん

※学校名・学年は作品制作時のものです。

県の情報はこちらでもご覧いただけます

テレビ番組(奈良テレビ)



**ならフライデー9**  
毎週金曜 20:57~21:57  
6月26日(金)は2時間スペシャル  
20:00~21:57

放送中



**県政フラッシュ**  
毎週火曜 21:55~22:00

過去の放送番組はYouTubeチャンネルからご視聴いただけます。

YouTube 奈良県公式総合チャンネル



SNS

Facebook  
まるごと奈良県



X  
奈良県公式



LINE  
奈良県公式



奈良県広報担当  
VTuber  
『奈々鹿』



県民だより奈良  
読者アンケート

アンケート回答者の中から県立美術館「みやこのかたち」企画展のチケットを抽選で5組(ペア)にプレゼント!  
締切 6月15日(月)



▲回答はこちら

県民お役立ち情報コーナー パンフレットなどを配置しています

県庁舎食堂(奈良市) 県立図書情報館(奈良市) ★ 県産業会館(大和高田市) ★ 市町村会館(橿原市) 県橿原総合庁舎(橿原市) ★ 吉野町中央公民館(吉野町) ★

★印のある場所および県庁舎1階受付横・屋上階には、専用用紙で県政に関してのご意見・ご提案をお寄せいただく「県政ポスト」も配置しています。



