

2026年

5月号

奈良県  
広報誌

# 奈良

県民だより



- P6・7 特集2 令和8年5月下旬から  
気象の警報が大きく変わる
- P8 はじめての万葉集
- P9 ドرامアは奈良にある
- P10 奈良の輝く企業・起業
- P11 奈良養生訓
- P12 奈良暮らし手帳／子育てプラス
- P13・14 県政スポット

特集

1

P2-5

## オープン ファクトリー

に行ってみませんか？



オープンファクトリーの様子

# オープンファクトリー

## に行ってみませんか？

見学する

体験する

話す・つながる

オープンファクトリーとは、ものづくり企業を訪ねて見学やものづくり体験を楽しむ取り組みです。近年全国的に広がりを見せており、県内でも各地で実施されています。今回はそんな県のオープンファクトリーの魅力や楽しみ方をご紹介します。



# オープンファクトリーの魅力って?

実際に足を運んでみないとわからない、現場ならではの音や匂いなど、学びや感動がたくさん。これまで知らなかった奈良の一面に出会うことができます。

1 普段は入れない生産の舞台へ



迫力ある大型機械が稼働する製造ラインや職人の細やかな手仕事が光る工房など、こだわりの製品が完成するまでの過程を間近で見ることができます。

2 つくり手と直接話せる時間



素材選びや、技術の開発・継承といった製造の背景を聞くことができます。何気ない会話から、作り手の人柄や仕事への誇りを感じることができます。

3

自分で試せる つくる楽しさ



一部の工場や工房では、組み立てや加工、伝統工芸などの体験も可能。実際に手を動かして作った品を持ち帰れば、訪問の記憶が特別な思い出に。

4

奈良の産業の輪郭が鮮やかになる



各企業の製品や技術には、奈良の歴史や文化が凝縮。日常で目にするものであっても、現場を訪れて背景を知ること、その価値を再認識できるでしょう。

## 行ってみよう! オープンファクトリー

伝統的な工芸品から最先端の工業製品まで、オープンファクトリーを実施している企業の一部をご紹介します。県ではまだまだたくさん、オープンファクトリーが実施されていますので、デジタルマップやガイド(P5で紹介)をチェックしてみてください。

**下市町** こめだしんぐでん  
**米田神具店** 見学 体験 購入

**神酒口製作体験**

工房見学・鉋削り体験・神酒口製作体験をツアー形式で行います。作った神酒口はお持ち帰りできます。

【開催日】月1~2回 【所要時間】1~2時間  
【料金】3,500円 【定員】2~10人

**桜井市** よしだせいざい  
**吉田製材株式会社** 見学 体験

**製材場見学・丸太の皮むき体験**

吉野林業の歴史を学びながら、丸太から製品になるまでの工程を体感できます。事前予約制で丸太の皮むき体験も可能です。

【開催日】常時 【所要時間】1~2時間 【料金】1,000円  
【定員】45人

**大和郡山市** あいこうぼう わたげん  
**ふれ藍工房 綿元** 見学 体験 購入

**本藍染体験**

伝統的な天然藍による染色体験。自分だけのストールやハンカチを染めることができます。布の持込も可能。

【開催日】常時 【所要時間】2~5時間(見学のみは30分)※要予約  
【料金】染めるものにより変動しますので事前にお問い合わせください。  
【定員】25人

**大和郡山市** なかたにしゅ ぞう やなぎまちょうぞうしよ  
**中谷酒造 柳町醸造所** 見学 体験 購入

**醸造体験・試飲体験**

米の吸水、蒸米、放冷、発酵容器への投入、攪拌まで、仕込のすべてを体験いただけます。試飲のみの体験もあり。

【開催日】醸造体験は毎月数回、試飲体験は水曜~金曜の15時または16時より 【所要時間】醸造体験:約4時間、試飲体験:1時間  
【料金】醸造体験:9,000円、試飲体験:2,200円 【定員】10人

**香芝市** いのうえ こうさくしよ  
**株式会社 井上工作所** 見学

**金属部品加工の見学**

旋盤や研削盤等による精密加工の現場を公開。職人技を間近で見学し、ノギスを使った検査体験に挑戦できます!

【開催日】不定期 【所要時間】1時間  
【料金】無料 【定員】3~5人

**葛城市** **株式会社 ワカクサ** 見学

**プラスチック製品の製造見学**

自社のプラスチックパレット製品などの製造工程や環境への取り組みを紹介します。プラスチックごみが製品に生まれ変わる様子を見学できます。

【開催日】不定期 【所要時間】1時間  
【料金】無料 【定員】10人

# オープンファクトリーの

# 現場の声を聞きました

西垣靴下株式会社

「学ぶ・見る・履く」で、奈良産靴下の魅力を世界へ

取り組みを始めたきっかけ

約20年前から年2回の感謝祭を開催し、地域の方々に向けて工場を開放した直売を行ってきました。さらに、より多くの方に靴下生産の技術を知っていただきたいの思いから、約4年前より感謝祭において工場見学を開始。好評を受け、1年ほど前から定期的に見学の受け入れを行っています。自社の高機能靴下を知っていただき、コンセプトの「靴下で暮らしが変わる」を体感していただくための取り組みです。



我が社の  
オープンファクトリー

奈良の靴下産業や製造工程が分かるビデオ解説の後、工場に移動し、実際に作動している編み機や、一足ずつ手作業で行う「つま先の縫合せ」を見学いただきます。自社開発の多様な高機能靴下に駆使する特許技術も紹介。靴下の試着は希少な体験として好評で、体験後に購入を決められる方も多くいらっしゃいます。



代表取締役社長 西垣 和俊さん

実施後の反響

参加者の中には、靴下製造にかかる労力や技術力に感心し、試着・購入を機にリピーターになる方も多くいらっしゃいます。社内でも、案内係を担う若手社員の間で、より深い知識の習得を目指して先輩社員への質問が増えたり勉強会が開かれたりするなど、社員の士気が高まっています。今後は工場及び見学エリアの改装・拡大を予定しています。多くの方に奈良の靴下の魅力が伝われば本望です。

ファクトリーツアー 靴下の歴史や製造工程を学び、履き比べ体験ができます

見学 体験 購入

- 開催日：火曜～木曜、会社営業中の土曜 ※土曜につきましてはHP・メールなどよりご確認ください。
- 所要時間：50分 ●料金：無料 ●定員：2～10人 ※それ以上の方はご相談ください。

要予約 HPまたは電話またはメール(info@nishikutsu.co.jp)よりお問い合わせ

## 西垣靴下株式会社

所 大和高田市大谷61 ☎0745-52-0088  
 図 JR五位堂駅から約750m 【駐車場】7台

HPはこちら



株式会社 靴工房山本

子どもが毎日使う靴を、安心して選んでほしい

取り組みを始めたきっかけ

当社は自宅兼工房だった創業時より、製造風景を気軽に見学いただける環境を整えており、約40年前より小学校の社会見学も受け入れていきます。3年程前からは「より多くの方に、楽しく見学いただきたい」と考え、ランドセル工房の環境をより整え、ました。ランドセル購入前の親子を中心に、ものづくりやレザー好きの大人にも見学や職人とのふれあいを楽しんでほしいという思いで実施しています。



我が社の  
オープンファクトリー

素材や色、形も多彩な約90種のランドセルを自社で一貫製造。安全な動線を確保した明るい工房内で、型入れ、裁断、漉き、糊付け、ゴバ塗り、キザミ、縫製などの製造工程を自由に見学できます。お子さんも楽しめるミニチュアやパーツの展示、撮影スポットを設置。作業の音や原材料の匂いなど現場の臨場感も醍醐味です。



マーケティング部門  
マネージャー 橋爪さん

実施後の反響

見学後に購入されたお子さんは、製品への愛着が深まり大事に使っていただいています。また、工房を公開することで製品への安心感や信頼が向上。他社との差別化につながっています。さらに、従業員にとっても見られることで社員としての意識が高まるほか、入社希望の方が見学に来られ、事前に作業のイメージをつかむことで雇用のミスマッチの防止にもつながっています。

工場見学 ものづくりの現場で職人の技を間近に見学することができます。

見学 購入

- 開催日：常時(予約不要)。※時期により変動があるため、下記の見学カレンダーページをご確認ください。
- 所要時間：30分 ●料金：無料
- 定員：30人 ※10人以上の場合は事前にお問い合わせください。

## 株式会社 靴工房山本

所 橿原市南浦町873-1 ☎0744-47-3211  
 図 近鉄大和八木駅からバス「南浦町」下車約180m  
 【駐車場】30台

見学カレンダー  
はこちら





## オープンファクトリーマップ

県内でオープンファクトリーを実施している企業を掲載しています。マップから、ぜひお気に入りの企業を見つけみてください。

## 奈良オープンファクトリーガイド

- ▶ オープンファクトリーの楽しみ方や魅力
- ▶ 県内の67のオープンファクトリー情報
- ▶ 5つのテーマで県内を周遊できるモデルコース
- ▶ 実施企業へのインタビュー

データ版をHPにて公開している他、県内の道の駅や観光案内所等で入手可能です。



## オープンファクトリー紹介動画



参加者の目線で体験の様子を伝える動画と、企業の方々に実施のきっかけやメリットなどを伺ったインタビュー動画の2種類をご覧ください。



県内のオープンファクトリーを  
チェックしよう！



HPはこちら

もつと知りたいたいあなたへ

オープンファクトリーを

## オープンファクトリーの メリット

### 1 企業のブランディングと認知度向上

製品や技術を直接紹介できます。

### 2 新たな販路の開拓

直接販売やバイヤーにアプローチする機会が生まれます。

### 3 地域との連携強化

地域貢献企業として企業イメージも向上します。

### 4 人材育成と採用促進

「見られる」ことによって人材が育ち、求職者に製造現場や職場環境を「見せる」ことで魅力をアピールできます。



県内企業の皆さんへ

オープンファクトリー  
はじめてみませんか？

オープンファクトリーマップへの登録は無料で、随時受け付けています。  
詳しくは下記までお問い合わせください。



平成23年紀伊半島大水害  
(五條市大塔町辻堂地区 土石流)



平成23年紀伊半島大水害  
(川上村迫地区 国道169号寸断)



平成23年紀伊半島大水害  
(天川村坪内地区 大規模浸水)

令和8年5月下旬から

# 気象の警報が大きく変わる

特集2

## 「レベル」で避難の判断がよりわかりやすく

令和8年5月下旬(予定)から、気象台が発表する防災気象情報名に「レベル」が付記されます。この「レベル」は、災害が発生するおそれがある時に取るべき行動を示す「警戒レベル」と連動しています。大雨の季節を迎える前に、「警戒レベル」の意味と新しい「警報・注意報」の名称について知っておくことで、いざという時の行動に役立ちます。

気象庁HP  
新しい  
防災気象情報



「いざという時」

避難のタイミングは

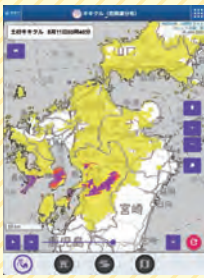
「レベル」で確認！

正しく知って、正しい避難を

気象台では、災害が起こるおそれがある時に、警報などの防災気象情報を発表しています。しかし、情報を入力したら何をすべきか、いつ避難すべきかがわかりづらく、避難が遅れてしまうケースがありました。そこで、警報等の名称に「レベル」を示すことで、災害発生時の危険度や、身を守るためにとるべき行動を、直感的に理解できるようにします。危険な場所から全員の避難が必要となる状況では「レベル4危険警報」を発表します。「レベル3警報」は、移動に時間がかかる人が、避難を開始するタイミングです。防災気象情報が発表された際は、お住まいの地域の状況を、市町村からの避難情報や「キキクル」などで、こまめに確認してください。

リアルタイムな災害の危険度は「キキクル」で

「キキクル」では、大雨による土砂災害・浸水害・洪水災害の危険度の高まりをパソコンやスマートフォンから確認できます。



スマートフォン表示イメージ



「キキクル」HPはこちら

### 警戒レベル相当情報の新たな情報体系

	河川氾濫	大雨	土砂災害	高潮	(警戒レベルごとの) 住民がとるべき行動
警戒レベル5相当	レベル5 氾濫特別警報	レベル5 大雨特別警報	レベル5 土砂災害特別警報	レベル5 高潮特別警報	命の危険 直ちに安全確保！
警戒レベル4までに危険な場所からかならず避難！					
警戒レベル4相当	レベル4 氾濫危険警報	レベル4 大雨危険警報	レベル4 土砂災害危険警報	レベル4 高潮危険警報	危険な場所から全員避難
警戒レベル3相当	レベル3 氾濫警報	レベル3 大雨警報	レベル3 土砂災害警報	レベル3 高潮警報	避難に時間を要する人は早めに避難、避難の準備など
警戒レベル2	レベル2 氾濫注意報	レベル2 大雨注意報	レベル2 土砂災害注意報	レベル2 高潮注意報	避難行動を確認(避難場所や避難ルート、避難のタイミングなど)
警戒レベル1	早期注意情報				災害への心構えを高める

変更例 旧「大雨警報」▶新「レベル3大雨警報」

警報・注意報の情報名に「レベル」が付きます  
発表される警報・注意報の名称にレベルが付きます。  
避難行動と直結するレベルがすぐわかり、  
避難判断の目安が明確になります。

変更例 旧「土砂災害警戒情報」▶新「レベル4土砂災害危険警報」

「警戒レベル4相当」の情報は「危険警報」として発表されます  
危険な場所から避難が必要な状況である警戒レベル4相当の  
情報が「危険警報」として発表されます。

# 気象の警報のギモン はれるんがお答えします！



新しくできる  
危険警報って何なの？



気象庁マスコット  
キャラクター「はれるん」  
気象庁提供



危険警報は、避難が必要な警戒レベル4と同じだよ。  
この情報が発表されたら、崖の近く、川の近くなど危険な場所にいる人はすぐに安全な場所へ移動してね。



洪水の警報はどのようになるの？



「洪水警報」はなくなるんだ。  
その代わり、大和川のような大きな川は「レベル3氾濫警報」などで、その他の川は「レベル3大雨警報」などで危なくなっていることをお知らせするよ。



それなら、「レベル3大雨警報」が発表されると、近くにある川が危ないかもしれないということ？

そうだよ。この川が危なくなっているかは「洪水キキクル」で確認できるから、近くの川が「赤」や「紫」の色になっていないか確認してね。



その他に大きく変わることはあるの？



これからは崖の近くから避難が必要となる「レベル4土砂災害危険警報」を発表する可能性がある場合だけ、先に「レベル3土砂災害警報」を発表するよ。



じゃあ、「レベル3土砂災害警報」が発表された場合には、いつでも避難できるように早めに備えておく必要があるね。



そうだね。  
特に、避難に時間がかかる人(高齢者、児童などは、「レベル3」が出たら早めに避難を始めるなど時間に余裕を持って行動をしてね。

まず5段階の「警戒レベル」を正しく理解し、ハザードマップでお住まいの地域の災害リスクを知っておくことが大切です。大雨などで災害のおそれがあるときは気象台が早めにお知らせしますが、雨脚が強まってきたら「キキクル」の地図でお住まいの地域や今いる場所を確認し、警戒レベル4や3に相当する情報が発表されたときは市町村から避難情報が出ていなくても自ら避難の判断をしてください。



奈良地方気象台 台長  
廣尾 進さん

「今まで何も起こらなかつたから大丈夫」と思わず、日頃から天気予報や気象情報に関心を持っていた方がいいと思います。

「もしも」に備える第一歩  
「もしも」時のために  
いまからできること

近年、全国各地で大規模な自然災害が相次いでいます。奈良県は災害が少ないといわれることもあり、平成23年には紀伊半島大水害が発生しました。  
災害は、いつ起きるか分かりません。いざというときに備え、自らの身は自分で守る(自助)という意識を持つことが大切です。

- 生活必需品の備蓄
- ハザードマップで地域の災害リスクを確認
- 発生時の避難行動の想定など、できることから備えておきましょう。

ハザードマップは、地域の災害リスクや避難場所などを地図にまとめたものです。避難場所の位置や経路、途中の危険箇所、家族と連絡が取れない場合の集合場所などを、あらかじめ確認しておきましょう。



お住まいの地域のハザードマップはこちら



避難情報発令状況や避難所等開設状況は奈良県防災ポータルで!



# はじめての 万葉集

日本に現存する  
最古の和歌集「万葉集」を  
わかりやすくご紹介します

vol.  
144

## 竜田山の桜

本歌は、天平勝宝七(七五五)歳二月十七日に(本年から三年は「年」ではなく「歳」が使われました)、大伴家持が竜田山の桜が散るのを一人で惜しんだことを詠んだ歌です。家持は二月初旬、兵部少輔として防人(まもり)を迎え送る業務のために奈良から難波に出向きました。兵部省は兵政全般にかかわる役所であり、家持は九州の防備を担当する防人の管理のために難波に赴いたのでした。

家持は四日前の十三日には難波津の桜が満開であることを詠んでいます(四三六一番歌)、竜田山を越える頃に見た桜はまだ咲き始めだったのでしよう。なお、二月十三日は現代の暦では三月三十日頃に当たります。

歌の表現を見てみましょう。竜田山を越えながら見たのですから、上の句は「竜田山越え来つつ見し桜花」のほうが自然です。しかし、「越える」ことを「見る」と同時にに行ったことを

### たつたやま 竜田山 見つつ越え来し 桜花 散りか過ぎなむ わが帰るとに

おほしものやかもち  
大伴家持(巻二十・四三九五番歌)

表現したいがために、「見つつ越え来し」という表現をとったものと思われまふ。竜田山を越えて来たということよりも、桜を見たということに力点がある表現と言えるでしょう。

第四句では、そうした桜が散ってしまうことを疑問の助詞「か」を使いながら述べています。「過ぎなむ」は動詞「過ぐ」に完了の助動詞「ぬ」と推量の助動詞「む」がついたものです。「過ぎてしまುದらうか」と、まだ起こっていないことを想像しています。

結局ではいつ桜が散ってしまうと言っているのかが明かされます。「わが帰るとに」の「とに」は「〜ころに」の意味で使っているものと思われまふ。家持が任を果たし帰京する頃には、再び見たかった桜はもう散ってしまったのだらうと述べているのです。本歌はそのことへの残念な気持ち詠んだものでしょう。

実際、家持は三月三日、業務が終わったことを慰労するためか、仲間たちと宴会を催し、そこで「含めりし花の初めに来しわれや散りなむのちに都へ行かむ(つぼみとしてふくらんで

訳 竜田山で見ながら越えて来た桜の花は、散り過ぎてしまುದらうか。私が帰るところには。

いた花の、咲きはじめにやって来た私は、散ってしまった後に都へ帰るのかなあ。」(四四三五番歌)と詠んでいます。

既に桜が散り、春の盛りを過ぎた都に家持はどんな気持ちで帰ったのでしようか。そのことをうかがうことのできる歌は残っていません。

(本文 万葉文化館 榎戸 涉吾)



## 万葉文化館 イベント情報

◆県立万葉文化館・奈良県立美術館 連携企画展  
「たびにしあれば 奈良県立万葉文化館・奈良県立美術館コレクションから」

5月16日(土)〜7月12日(日)

異郷へと向かう「旅」をテーマに、古代における公的な義務であった旅が、中世以降、参詣や文芸、絵画などの創作を通じて個人的な営みへと変化していく過程をたどる展覧会です。

※小・中学生、国内の高校生・18歳未満の人は無料。その他割引など、詳しくは当館HPをご覧ください。



「東海道往來図屏風」 奈良県立美術館蔵

●オープニング  
ギャラリートーク

5月16日(土) 14時〜

会場 日本画展示室

講師 平出 実乃里(当館学芸員)

三浦 敬任(奈良県立美術館学芸員)

●大伴旅人帰京の旅 with 家持  
古代の旅すごろく **無料・申込不要**

5月31日(日)

10時30分〜 13時30分(各回約30分)

大宰帥の任を終えた旅人の帰京をすごろくで体験します。

「定員」各回12名(「会場」企画展示室)

◆万葉集をよむ **無料・申込不要**

5月20日(水) 14時〜15時30分

「雑歌(2)」

(巻9・1682〜1694番歌)

講師 中本和(当館主任研究員)

「定員」150人(先着)

※アーカイブ配信

(翌日から1週間視聴可)

◆にぎわいフェスタ万葉春

開催中〜6月7日(日)まで

※詳しくは当館HPをご覧ください。



奈良県立万葉文化館  
☎0744-54-1850  
🌐www.pref.nara.lg.jp/manyo



# 奈良の輝く 企業 × 起業

vol.56

## 持続可能な地域農業と 花木の世界進出に 貢献

堀園芸株式会社  
代表取締役

堀 宏式 さん

### 家業という財産を守るために

当社は、約60年前に私の父によって創業されました。古くから薬草栽培や花の名所として知られる西吉野町には、多様な草木が息づいていました。やがて花木づくりが盛んになり、サクラやハナモモ、高野槇など多種多様な品種を生産する「花木の百貨店」として、関西を代表する産地となりました。私が2000年にUターンで就農する前は、電子材料を扱う一般企業に勤めていました。転職となったのは、祖父が亡くなった折の葬儀の際、父がお世話になっていた取引先の社長さんにかけて「家業は財産だぞ」という一言。その言葉が胸に響き、故郷の豊かな資源と伝統を受け継ぐ決意を固めました。

### 世界に里山の高品質な花木を

事業の柱として、花木や切り枝の生産・販売を行っています。最も取り扱いが多いのは仏花として親しまれる高野槇ですが、サクラやアセビ、ハナモモなども扱っており、年間約20種の花木を出荷しています。これらは主に生け花の材料として需要があるため、一般には出回らない時期でも高い品質が求められます。その期待に応えるべく、冷蔵庫や温室による徹底した温度管理、最適な収穫タイミングの見極め、日持ちを左右する水揚げ技術、さらには扱いやすい枝ぶりやポリウレムの調整など、独自の工夫を重ねてきました。現在では国内市場やオンラインショップのみならず、会社員時代のご縁もあってアジア、中東、ヨーロッパなど世界13カ国へ流通が広がっています。日本の伝統的な花木文化を、グローバルな価値として発信し続けています。



また、新たな挑戦として、高野槇のアロマオイルや石鹸などの加工製品の開発にも取り組んでいます。これまで廃棄されていた

枝葉を有効活用する発想は、社員の提案から生まれました。資源を無駄にせず、環境に配慮したものを、今後も広げていきたいです。

### ”花木の百貨店”を次世代へ

花木業界でも生産者の減少が課題ですが、海外市場の拡大を見れば、「成長産業」であると確信しています。当社の理念は「花と木を通じて里山とヒトをつなぐ存在であり続ける」こと。この想いに賛同してくれる人なら、未経験者も積極的に迎え入れ、将来の独立も応援します。5日間で生産から事務管理までを体験できる農業インターンシップや、地元の西吉野農業高校の就労体験など、若い世代が農業の魅力に触れる機会を大切にしています。また、WiFiの導入やトイレの改修など、気持ちよく働ける環境づくりに力を入れています。

花木の世界は敷居が高いと感じられがちですが、もともと気軽に多くの人に関わってほしいと思っています。近隣の生産者の方々と手を取り合い、産地全体の発展を通じて地域活性化に貢献したい。それが私たちの願いです。



HORIENGEI

堀園芸株式会社

〒510-0226 五條市西吉野町松川迫26

TEL 0747-33-0401

WWW www.kabokuya.net

五條市に拠点を置き  
観賞用の花木や枝物を  
栽培し、国内外へ  
出荷する園芸事業を  
行っています。



# 禁煙は **ひとりで** がんばらなくて いいんです！



5/31は世界禁煙デー！  
5/31～6/6は禁煙週間です！



## たばこが与える健康への影響は？

喫煙はがんの一番のリスク要因といわれています。また、がん以外にも、脳卒中や心臓病、慢性的な肺疾患、糖尿病、慢性腎臓病など、さまざまな生活習慣病を引き起こします。加熱式たばこも、たばこ葉を使用するためニコチンを含む有害物質が発生します。  
**紙巻きたばこから加熱式たばこへ切り替えても禁煙にはなりません！**



### 望まない受動喫煙をゼロに！

受動喫煙とは、たばこの煙を意図せず吸わされることを言い、喫煙をしていない**周りの人の健康に悪影響**を及ぼします。喫煙者の吐いた息、毛髪や衣類、部屋などの表面に付着して残留した化学物質からも受動喫煙は発生するため、**煙が少ない加熱式たばこでも受動喫煙は発生します！**

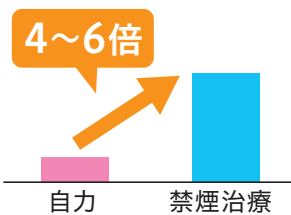


## あなたの禁煙、地域みんなで支えます

病院の「禁煙外来」以外にも、保健所や身近な薬局で禁煙の相談をすることができます。

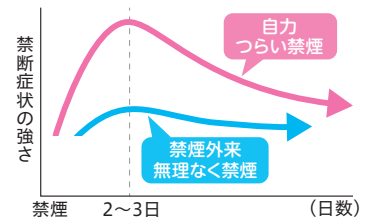
### 禁煙外来

- 「禁煙外来」の治療は自力での禁煙よりも無理なく取り組みます
- 3カ月間に5回の受診を完了した人の**7～8割**が治療完了時に禁煙に成功しています！
- 6カ月間以上続く禁煙の成功率は自力で禁煙した場合に比べて**4～6倍**も高いです！



### 禁煙支援協力薬局

ニコチンパッチは薬局でも購入することができます。また**禁煙支援協力薬局**では、お薬の相談だけでなく禁煙などの健康相談を実施しています。



## たばこをやめれば健康は取り戻せます

**禁煙に手遅れはありません。**  
**まずは医療機関や薬局に相談しましょう！**

禁煙支援医療機関・禁煙支援協力薬局の一覧は右記二次元コードから



奈良県 禁煙 検索

# 外食・中食の食物アレルギーに 気をつけましょう



外食・中食は、食物アレルギーに関する情報提供が義務付けられていません。

- \*お店が提供しているアレルギー情報が常に最新であるとは限りません。
- \*調理中に原因物質(アレルゲン)が混入する可能性があることに注意が必要です。



## お店への確認

アレルギー情報の確認は、責任者等の食物アレルギーに詳しい店員に聞きましょう。外食・中食では、原因物質(アレルゲン)の混入を完全に防ぐことは難しく、慎重に判断する必要があります。



## コンタミネーションにも注意 (原因食物の意図しない混入)

複数の料理を同時に調理すると、意図せずに原因物質(アレルゲン)が混入することがあります。また、食材を取り分ける時は、お店に食物アレルギーであることを伝えて、スプーンやトングを使い分けましょう。

## 食物アレルギーであることを「伝える工夫」

注文を受ける店員と調理人が別の場合もあります。調理人にもきちんと情報が伝わるよう、食物アレルギーコミュニケーションシートなどを利用して確認  
参照: 消費者庁「食物アレルギーコミュニケーションシート」



## コンタミネーションの例



問 県薬務・衛生課 ☎0742-27-8681 FAX0742-27-3029

# 子どもたちのすこやかな 成長を願って

不登校やいじめなど学校での悩み、家庭生活での子育ての悩みをいつでも相談することができます。



ひとりで抱え込まず、まずはお電話ください。

電話教育  
相談

24時間受付・年中無休

「あすなるダイヤル」**0744-34-5560**

※平日9時～17時以外は「奈良いのちの電話」に転送されます。

こころすっきり

(要通話料)



ご相談内容に合わせた支援に「コネクト」(おつなぎ)します。

※各種教育相談・支援のお申し込みは平日9時～17時にお電話ください。

## 来所教育相談 要予約

相談日時 平日10時～17時

※木曜日は午前のみ

相談時間 初回80分/2回目以降50分

直接お会いして相談できます。

親子並行面接やプレイセラピーも可能です。



## 児童生徒の相談窓口

- メール相談
- SNS相談
- 電話相談

困ったり、悩んでいたら、  
相談してね。



## 児童生徒支援

- 居場所「こまどりルーム」
- メタバースによる不登校支援「Cocoroキャンパス」

※申請は在籍校を通じてとなります。



問 教育研究所教育支援部 ☎0744-33-8904

情報についての秘密は固く守られます。



なら歴史芸術文化村

修理完成記念 [PART I] /

におう

# 仁王さんと たいまんだら 當麻曼荼羅



奈良県指定文化財 絹本着色當麻曼荼羅図  
江戸時代・延宝2年(1674) 奥院所蔵



葛城市指定文化財 木造金剛力士像(忉形像)  
江戸時代・宝暦13年(1763) 當麻寺所蔵

4/25(土) ▶ 6/7(日)

【開館時間】9時～17時(入室は16時30分まで)  
【休館日】月曜日(月曜が祝日の場合は翌平日)



なら歴史芸術文化村が開村して5年目となる今年は、これまでで最多となる6件の文化財が修理完成後のお披露目の時期を迎えます。文化村にとって節目とも言えるこの機会に、修理完成記念展を2期に分けて開催します。

PART Iは、「ミツバチの仁王さん」として親しまれる當麻寺金剛力士像(葛城市指定文化財)のうち忉形像と、5カ年にわたる修理が完了した當麻曼荼羅図(奥院所蔵、奈良県指定文化財)の修理完成記念展です。修理の内容や新知見を詳しくご紹介するとともに、曼荼羅信仰の広がりや仁王門の歴史について、関連資料とともにひもときます。

夏休み企画として開催するPART IIは、仏像と仏画の修理完成記念展です。文化村で行われた修理をとおして、修理でよみがえったほとけさまの世界をのぞいてみませんか? ※PART IIの詳細は順次公開予定です。

## イベント

いずれも参加無料

### 特別企画 當麻曼陀羅の絵解き法話

日時 5月10日(日) 14時～15時30分(予定)

講師 川中教正 師(當麻寺奥院副住職)

会場 芸術文化体験棟 地下1階ホール

定員 200人 要申込 先着

### 講演会 當麻寺仁王門と幻の南大門

日時 5月23日(土) 14時～15時30分(予定)

講師 山下秀樹さん(奈良県文化財保存事務所)

会場 芸術文化体験棟3階セミナールームA・B

定員 30人 ※掲載時点で締め切っている場合があります。 要申込 先着

### 修理技術者によるギャラリートーク

#### 當麻曼荼羅の修理

日時 5月16日(土) 13時～13時40分

講師 今田淳さん(株式会社文化財保存)

会場 文化財修復・展示棟 地下1階展示室

申込不要 ※当日、直接展示室前までお越しください。

詳細はホームページを  
ご確認ください



【主催】なら歴史芸術文化村  
【特別協力】株式会社文化財保存、公益財団法人美術院  
【協力】公益財団法人元興寺文化財研究所、葛城市教育委員会

なら歴史芸術文化村 〒632-0032 天理市杣之内町437-3 ☎0743-86-4420

# 古都奈良を彩る音楽祭

## ミュージックフェストなら 2026

Nara for Cultureとして発展した奈良のまちを音楽で彩る音楽祭が5月1日(金)から開催されます。数ある公演から5月に開催されるコンサートを中心に紹介します。

Nara  
for  
Culture

## ミュージックフェストなら 2026

### 日本センチュリー交響楽団 特別コンサート

岡本 陸 (指揮)

日本センチュリー交響楽団(管弦楽)



©T.Tairadate

©井上嘉和

5/23(土) 15時開演

奈良県橿原文化会館 大ホール

有料

**内容** 名曲を豪華フルオーケストラで堪能! 久石譲が描いたジブリの世界や珠玉のクラシックを、次世代の才能・岡本陸の指揮でお届けします。

**料金** 指定席:A席3,000円、B席2,000円  
(未就学児入場不可)※売り切れの可能性あり

### 西岡沙樹 ピアノリサイタル ~時の流れが描く、100年の眺め~

6/13(土) 14時開演

無料 要申込

奈良女子大学 記念館

**内容** 国の重要文化財である歴史的建造物で、西岡沙樹によるピアノリサイタルを開催。修復された「百年ピアノ」の音色を楽しめます。

**申込期間** 5/31締切  
(未就学児入場不可)



西岡沙樹 ©Junichiro Matsuo

### MUSIK Next Artist



©Ayane Shindo

5/30(土) 14時開演

なら100年会館 中ホール

無料 要申込

**内容** 奈良出身の若手アーティスト7名が集結! 古箏やマリンバなど、普段なかなか聴けない多彩な楽器の演奏を楽しめるオムニバスコンサートです。

**申込期間** 5/17締切(未就学児入場不可)

### 0歳からのクラシックコンサート



奈良県立ジュニアオーケストラ

5/31(日) 14時開演

なら100年会館 大ホール

無料 要申込

**内容** 奈良県立ジュニアオーケストラによる、ハープとフルートが彩る本格的なクラシック演奏を0歳から親子で楽しめます。

**申込期間** 5/17締切

### ストリートコンサート

無料 申込不要

5/24(日)

14時開演

イオンモール橿原  
ウエスト・ビレッジ  
noNIWA広場



さくらこお姉さん



ゆうへいお兄さん

**内容** さくらこお姉さん&ゆうへいお兄さんによる歌とピアノのステージ。

5/27(水)

14時~  
14時30分~の2回  
JR奈良駅前  
東口広場



ヤマサキマミ



やましたりな

**内容** 奈良出身のシンガーソングライター ヤマサキマミとやましたりなが出演。

問Nara for Culture 問い合わせ窓口 ☎050-3355-3077(10時~17時)

※日曜・祝日は休み。ただし、5/16~6/21は無休。

詳細はホームページをご確認ください



## 県の文化施設イベント情報

※イベント期間中においても休館日があります。  
イベントについて詳しくは各館HPをご覧ください。  
※小・中学生、高校生および18歳未満の人は観覧無料。



### なら歴史芸術文化村(天理市杣之内町437-3)

特別企画「當麻曼陀羅の絵解き法話」

時 5月10日(日) 要申込

### 県立図書情報館(奈良市大安寺西1-1000)

世界のブックデザイン2024-25

時 5月12日(火)～7月12日(日) 観覧無料

図書館寄席 花鹿乃芸亭 第80回

時 5月23日(土) 要申込

「昭和100年」関連

千田稔館長公開講座 図書館劇場XXI 第1幕

時 5月24日(日) 要申込

### 県立美術館(奈良市登大路町10-6)

講演会「奈良県立美術館50年、  
奈良県立万葉文化館25年を振り返る」

時 5月17日(日)

特別陳列

「日本の伝統文化を知る 刀と撥鏝」会期中

時 開催中～6月14日(日)

美術講座 刀の部「刀の表情にふれる」

時 5月24日(日)

美術講座 撥鏝の部「吉田文之の撥鏝」

時 6月7日(日)

### 県立橿原考古学研究所(橿原市畝傍町1)

橿原考古学研究所アトリウム展示  
「バハレーン・マカバ古墳群の調査  
2022年度-2025年度」

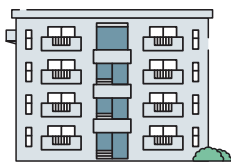
時 5月18日(月)～6月22日(月)



## 募 集

### 第1回 奈良県営住宅の入居者募集

県営住宅の入居者を募集します。  
詳しくは下記HPまたは募集案内冊子(各市町村役場などで配布)をご覧ください。応募多数の住戸は抽選となります。



申 募集案内冊子の中の専用ハガキ  
に必要事項を記入し、郵送。

【申込期間】5/1～15(必着)



問 東急コミュニティー奈良県営住宅北部サービスセンター  
☎ 0742-30-1090

電 www.naraken-sumai.jp



## おでかけ

### 看護の日・看護週間イベント

“風、薫る”ナースフェスティバル  
～看護師の魅力体験しよう～

¥0無料

申込不要

子ども参加可

時 5月9日(土)・10日(日)いずれも10時～16時

所 イオンモール橿原(橿原市)

人々の命と健康を守り、暮らしを支える  
看護師の仕事をみんなで体験し、学び  
楽しむイベントです。「大きくなったら  
看護師さんになる」という夢をお持ち  
の幼いお子さんやご家族にもおすすめ  
です。気軽にお立ち寄りください。



問 県医師・看護師確保対策室

☎ 0742-27-8655

電 www.pref.nara.lg.jp/n082/event/p006007.html



### にぎわいマルシェを開催

¥0無料

申込不要

多目的トイレ

子ども参加可

授乳室

時 6月6日(土)・7日(日)いずれも10時～16時

所 県営馬見丘陵公園(広陵町・河合町)

6月上旬から、約100品種3万本の  
花菖蒲、約4,000株のアジサイ  
があでやかに咲きほこります。期  
間中は、地元から出店の飲食・物  
販イベントを開催します。インス  
タグラムでは、抽選でプレゼント  
が当たるキャンペーンも行います。投稿した写真が来年の  
広報写真として採用されるかも？



【公式インスタグラム@uma9\_chuwapark  
フォローしてね!】

問 県中和公園事務所

☎ 0745-56-3851

電 www.pref.nara.lg.jp/n157/p040002.html



UMAS\_CHUWAPARK

### ならいちばのキッチン親子料理教室

¥0無料

多目的トイレ

子ども参加可

時 7月11日(土)9時30分～12時

所 県中央卸売市場「ならいちばのキッチン」  
(大和郡山市)

畿央大学健康栄養学科の学生が  
レシピを考案し、当日講師として教  
えてくれる、お子さんも楽しく学べ  
る料理教室。料理教室の前に、市  
場見学ツアーも行います。定員15  
人程度(抽選)。



【対象】県内在住の小中学生を含むご家族

申 奈良スーパーアプリから。【申込期間】6/5～19

問 県中央卸売市場

☎ 0743-56-7000

電 www.pref.nara.lg.jp/n127/69857.html



## 試験

### 県職員社会人採用試験 【行政分野】(技術系分野)【春実施】

#### 社会人採用試験(行政分野)【春実施】

時 5月23日(土)～6月7日(日)の期間で選択

所 受験者が選択するテストセンター会場

#### 社会人採用試験(技術系分野)【春実施】

時 6月21日(日)

所 奈良春日野国際フォーラム 麓～I・RA・KA～ 別館  
(奈良市)

【対象】昭和56年4月2日～平成8年4月1日に生まれた人

申 詳しくは下記HPから。5/17 17時締切。

問 県人事委員会事務局 ☎0742-81-8033

電【行政分野】

[www.pref.nara.lg.jp/site/narakensaiyou/shiken/r8/shakaijingyouseispring.html](http://www.pref.nara.lg.jp/site/narakensaiyou/shiken/r8/shakaijingyouseispring.html)

【技術系分野】

[www.pref.nara.lg.jp/site/narakensaiyou/shiken/r8/shakaijingijutsuspring.html](http://www.pref.nara.lg.jp/site/narakensaiyou/shiken/r8/shakaijingijutsuspring.html)



行政分野



技術系分野

## 県産材を使用した住宅へ助成します

県内外で「奈良県産JAS認証材」、「奈良県地域認証材」、「奈良県産材」を使った住宅の新築・リフォームなどを対象に助成します(先着)。県内の住宅については、今年度より補助金額を増額しています。

申 詳しくは下記HPから。

問 県産材利用推進課 ●

☎0742-27-7470

電 [www.pref.nara.lg.jp/n096/27797.html](http://www.pref.nara.lg.jp/n096/27797.html)



## 奈良県SDGs企業認証制度

中小企業のSDGsに関する取組状況の「見える化」を図り、企業のSDGsに係る一層の取組を後押しし、企業価値を高めるため、令和7年度から「奈良県SDGs企業認証制度」を創設しました。認証企業には、県と県内関係機関が連携して「PR」や「資金」などさまざまなメリットを提供し、更なるSDGsの取組進展を後押しします。

申 下記HPに記載の申請書類を作成し、提出。5/29締切。

※申請時は来庁が必要になります。

問 県産業創造課 ●

☎0742-27-8814

電 [www.pref.nara.lg.jp/n100/68374.html](http://www.pref.nara.lg.jp/n100/68374.html)



## 令和8年度狩猟免許試験(第1回) 【網猟・わな猟・第一種銃猟・第二種銃猟】

時 7月5日(日)9時30分～16時

所 県農業総合研究センター(桜井市)

狩猟に必要な免許の取得試験を行います。免許の種類ごとに手数料が必要です。第2回については下記HPへ。

申 申込書および必要書類を(一社)奈良県猟友会へ提出(郵送または持参)。6/22締切(必着)。

問 (一社)奈良県猟友会

〒630-8253 奈良市内侍原町6の1 奈良県林業会館内

☎0742-26-8125

県農業水産振興課 ●

☎0570-07-7117

電 [www.pref.nara.lg.jp/n118/24276.html](http://www.pref.nara.lg.jp/n118/24276.html)



## 相談

### オストメイトの方への個別相談会

¥0無料 申込不要 多目的トイレ

時 ①5月19日(火) ②5月23日(土)

いずれも9時～12時

所 ①奈良市ボランティアインフォメーションセンター

②奈良県社会福祉総合センター(橿原市)

人工肛門・人工膀胱について悩んだり、苦勞されている人などを対象とした個別相談会を開催します。専門家や同じ立場の人に悩みを相談してみませんか。お気軽にご参加ください。詳しくは下記HPから。

問 (公社)日本オストミー協会 奈良県支部

☎090-2110-5032(川崎方)

電 [www.pref.nara.lg.jp/n064/p013060.html](http://www.pref.nara.lg.jp/n064/p013060.html)



5月 奈良競輪 開催日程		■本場開催 ■GI・GII ■GIII・GIIIナイター ■FI ■FIナイター ■FII ●モーニング ☆ミッドナイト ♥ガールズ		車券は電話やインターネットでも購入可 ▶																											
		問 県営競輪場 ☎0742-45-4481 平城駅から西へ約700m ※大和西大寺駅北口から無料バス運行																													
	1	2	3	4	5	6	7	8	9	10	11	12	13	14	15	16	17	18	19	20	21	22	23	24	25	26	27	28	29	30	31
	金	土	日	月	火	水	木	金	土	日	月	火	水	木	金	土	日	月	火	水	木	金	土	日	月	火	水	木	金	土	日
デイ			平塚 日本選手権						取手♥ 関東C		伊東温泉			小田原						奈良FII♥ 楽天ドリームス杯			武雄 全プロ		大垣					宇都宮 記念	
ナイター				松阪♥						松阪♥				函館記念		京王閣							函館								松戸
運行	★	★	★	●	●	●	●	●	●	●	●	●	●	●	●	●	●	●	●	●	●	●	●	●	●	●	●	●	●	●	

※無料バスについては運行欄をご確認ください。(●:通常便 ★:ナイター便あり)

## 自動車税の納期限は6月1日です

自動車税は、毎年4月1日現在の所有者(割賦販売などの場合は使用者)に課税されます。必ず納期限までに納付してください。納期限を過ぎると延滞金が加算されます。スマートフォン決済アプリ、地方税お支払サイト(クレジットカード、インターネットバンキング)など、キャッシュレス納付が便利です。納付方法については、納税通知書に同封のチラシまたは下記HPをご覧ください。運輸支局での住所変更手続きが遅れているなどの理由で、納税通知書が届いていない場合は、下記までお問い合わせください。

問 県自動車税事務所 自動車税第一課  
☎ 0743-51-0081

㊚【地方税お支払サイト】  
www.payment.eltax.lta.go.jp  
【県税務課】  
www.pref.nara.lg.jp/n023/17664.html



## 令和8年度 奈良県立盲学校 授業見学会

¥0 無料  
多目的トイレ

時 6月 8日(月) 9時30分～(中学部・高等部)  
6月 9日(火) 13時30分～(保健医療科・専攻科)  
6月10日(水) 9時30分～(幼稚部・小学部)

授業見学・施設見学・各種相談を行います。

【対象】県内在住で視覚障害のある小・中・高校生・成人およびその保護者や担任の先生など

申 下記HPを参照のうえ、電話またはメールで下記へ。6/5 締切。

所・問 奈良県立盲学校(大和郡山市)  
☎ 0743-56-3171

✉ mou-s-info@e-net.nara.jp  
㊚ mou-sns.e-net.nara.jp



## ドリームジャンボ宝くじ・ ドリームジャンボミニ発売



【発売期間】5月1日(金)～5月30日(土)  
今年のドリームジャンボ宝くじは、1等(3億円)の当選本数が12本、前後賞を合わせた賞金額は5億円です。また「ミニ」は1等(5,000万円)の当選本数が25本、前後賞を合わせた賞金額は1億円です。宝くじの収益金は公共事業や文化芸術活動など、皆さんの身近な暮らしに役立てられています。宝くじは県内の販売窓口のほか、インターネットでも購入可能です。詳しくは下記HP(宝くじ公式サイト)へ。

問 県財政課 ☎ 0742-27-8362

㊚ www.takarakuji-official.jp



### 奈良県の推計人口(令和8年3月1日現在)

総数 1,269,743人 (対前月-1,260人)	男性 595,969人
	女性 673,774人

問い合わせにFAX番号の記載がない場合は  
県広報広聴課 FAX0742-22-6904で取り次ぎます。

## お知らせ

### 5月は「自転車月間」です

4月1日から16歳以上の自転車の交通違反者に対する交通反則通告制度(青切符)が導入されました。正しく安全に自転車を利用しましょう。

～自転車安全利用五則～

- ① 車道が原則、左側を通行 歩道は例外、歩行者を優先
- ② 交差点では信号と一時停止を守って、安全確認
- ③ 夜間はライトを点灯
- ④ 飲酒運転は禁止
- ⑤ ヘルメットを着用



自転車  
ポータルサイト

問 県警察本部交通企画課  
☎ 0742-23-0110

### 赤十字運動月間

時 5月1日(金)～5月31日(日)

5月1日は日本赤十字社の創立記念日、5月8日は赤十字創始者アンリー・デュナン生誕日「世界赤十字デー」です。日本赤十字社では、毎年5月を「赤十字運動月間」とし、「人間のいのちと健康、尊厳を守る」という赤十字の理念と活動を発信しています。県民の皆さんには今後ともご理解とご協力をお願いします。



問 日本赤十字社奈良県支部  
☎ 0742-61-5666

㊚ www.jrc.or.jp/chapter/nara



### ベビーシッター助成の対象年齢を 就学前児童まで拡充します

就労の有無にかかわらず、子育て家庭の負担を軽減するため、ベビーシッター利用料を助成する市町村への補助を行っています。令和8年度からは就学前までの児童が対象となり、兄弟姉妹での利用もしやすく、より多くの子育て家庭に利用いただけます。令和7年度から実施している市町村(御所市・生駒市・平群町・田原本町・高取町・明日香村・広陵町・下市町)に加え、王寺町が事業を開始しています。市町村にお問い合わせのうえ、ご利用ください。



#### ●補助対象サービス

認可外の居宅訪問型保育事業  
(育児支援、外出支援、送迎支援、家事支援)  
実施市町村・登録事業者など詳しくは下記HPから。

問 県子ども保育課

☎ 0742-27-8604

㊚ www.pref.nara.lg.jp/n054/p086003.html



## 大淀町

### 七夕プロムナード2026 ～ちょっと文化会館に寄ろうよ～

時 7月1日(水)～8日(水)

文化会館を七夕飾りで彩ります。期間中、ぜひ願いごとを短冊に託してください。7月4日(土)には和太鼓演奏やワークショップ、飲食コーナーなどを開催します。詳しくは右記二次元コードから。



所・間 大淀町文化会館(大淀町松垣本)  
☎0747-54-2110



## 大和郡山市

### 第31回 全国金魚すくい選手権大会 奈良県予選出場選手募集

時 7月5日(日)8時30分～

3分間に1枚のポイで何匹すくえるかを個人戦(小中学生の部・一般の部)と団体戦(3人1チーム)で競います。



申 所定の用紙か、ハガキ・FAXで郵便番号・住所・名前(ふりがな)・年齢・学年・電話番号(団体戦はチーム名も)を下記へ。下記HPからも申込可。6/5締切(必着)。

所 大和郡山市中央公民館(大和郡山市南郡山町)

間 大和郡山市地域振興課 〒639-1198(住所記入不要)

☎0743-53-1151 FAX 0743-55-4911

🌐 www.city.yamatokoriyama.lg.jp/02/index.html

## 上北山村

### スタービレッジアストロノミー キャンプ(SVAC)

時 8月1日(土)・2日(日)

緑あふれる山村で触れる天文と宇宙。子どもから大人まで楽しめる講座とワークショップで宇宙と繋がる学びを楽しもう! 要参加費。



申 下記HPから。

所 とちの木センター(上北山村河合)

間 SVAC(スタービレッジアストロノミーキャンプ)実行委員会

☎07468-2-0002 / ☎090-4274-2685

🌐 svac2024.studio.site/event

## 三宅町

### 「みやけのひかり」販売開始

化学肥料や農薬の使用を抑え、生産者が思いをこめて大切に育てた三宅町産特別栽培米「みやけのひかり」の販売を三宅町交流まちづくりセンターMiiMoにて開始しました。使い切りサイズで、家庭用や手土産としてもおすすめです。ぜひ一度おためしください。



【販売価格】1袋300グラム(2合)

●(左)600円(化学肥料および農薬5割減)

●(右)700円(化学肥料および農薬不使用)

所 三宅町交流まちづくりセンター MiiMo(三宅町伴堂)

間 三宅町産業共創課 ☎0745-44-3071

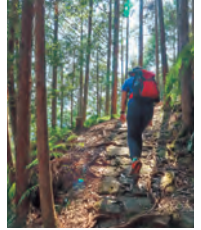
## 十津川村

### 熊野古道小辺路の縦走をサポート!

時 開催中～5月31日(日)

10月1日(木)～11月30日(月)※予約運行

小辺路バスは今年も運行中です。春・秋の登山シーズンに伴い、三浦口付近では宿の混雑が予想されます。朝は十津川村内の各宿泊施設から登山口まで、夕方は登山口から十津川村内の各宿泊施設までを運行します。ぜひご利用ください。



申 3日前までに要予約。右記二次元コードから。

間 三光タクシー(株)(運行事業者)

☎0746-64-1234



## 三郷町

### 日本遺産龍田古道 ビジターセンターOPEN

時 5月2日(土)～

月曜休館(祝日の場合は翌平日)・年末年始休館

観光案内施設「日本遺産龍田古道ビジターセンター」がオープンします。観光案内窓口のほか、「龍田古道」の展示解説やガイドツアーなど、「龍田古道」の魅力を発信します。入館無料。駐車場・駐輪場あり。



【開館時間】9時30分～16時30分

所 三郷町立野南3-11-35

間 三郷町ものづくり振興課 ☎0745-43-7343

🌐 kamenose.jp/visitorcenter

## 川西町

### オーバルパークかわにし

時 毎週水曜～日曜日

5月6日(振休)に「オーバルパークかわにし」がオープンします。オーバルトラックや広大な芝生広場、3×3バスケットコートもあり、日本代表選手による体験会も開催します。スケート靴のレンタル(有償)もありますので、手ぶらでインラインスケートを楽しめます。ぜひ、お越しください。詳しくはInstagramへ。



所・間 オーバルパークかわにし(川西町保田)

☎090-1592-9512

Instagram@OVALPARK\_KAWANISHI



## 斑鳩町

### 史跡藤ノ木古墳春季石室特別公開

時 5月16日(土)・17日(日)10時～16時

藤ノ木古墳の石室を特別に公開します。石室や石棺の実物を間近に見て、藤ノ木古墳の魅力を体感してください。入場無料。



所・間 斑鳩文化財センター  
(斑鳩町法隆寺西)

☎0745-70-1200

🌐 www.town.ikaruga.nara.jp

### 人とシカの共生、その光と影

奈良のシカは万葉集にも登場し、1300年以上前からこの地に生息していた可能性があります。奈良と言えばシカと大仏を想起するように、奈良の顔であり、貴重な観光資源ともなっています。そして、奈良のシカのファンは県外にも多くおられます。

このように奈良のシカは奈良の宝ともいべき存在ですが、人とシカの共生にあたっては悲しむべき出来事も頻発しています。交通事故で死傷するシカは年間約40頭、シカと接触してけがをする人は年間約130人、その他、シカによる農作物の被害も多く確認されています。飼育されていない野生動物と人が共生する代償とも言えます。

奈良のシカはあくまで野生動物であり、県や春日大社が所有しているわけでも飼育しているわけでもありません。ただ、合併前の奈良市内に所在するシカは文化財保護法上の天然記念物に指定されています。その観点から、県は生息環境の保全などに取り組み、民間団体である「奈良の鹿愛護会」が負傷したシカを保護しています。天然記念物の対象となるシカの推定頭数は令和3年の4,713頭から令和7年の12,448頭と約2.6倍に増えており、上記の悲しむべき出来事も増加し、保護したり捕獲したりするシカも増えていきます。一方、合併前の奈良市外のシカは天然記念物ではなく、通常の野生動物になりますので、鳥獣保護管理法という法律に基づきイノシシ等と同じように対処することになります。

先日、奈良から来た可能性のあるシカ1頭が大阪市で発見され、捕獲されました。奈良県民は慣れっことでも大阪市民は不慣れなので人身への被害を恐れたからでしょう。今後、奈良のシカが増え続ければ、県内外の商業地や住宅地で発見されるシカも増えるかもしれません。このような事態に対し行政としてどのように対応するのか、有識者の知見も借りながらしっかりと検討してまいります。



奈良県知事  
山下 真

毎月11日は人権を確かめあう日

## 人権 コーナー



### DV(ドメスティック・バイオレンス)は重大な人権侵害です

DVとは、「配偶者や恋人など親密な関係にある、またはあった者から振るわれる暴力」を意味し、身体的・精神的(大声でどなる等)・性的・経済的な暴力などが含まれます。

令和4年度に県が行った調査では、女性の約25%、男性の約15%が配偶者からDVを受けた経験があり、そのうち女性の約40%、男性の約80%が誰にも相談していません。

「恋人に対して、少しぐらい暴力を振るっても構わない」、「配偶者に対して、甲斐性がないので、無視をする」というように、相手を思い通り支配しようとするケースがあります。

DVは重大な人権侵害であり、いかなる理由があっても(例えば、被害者の落ち度を咎めるためであっても)、正当化されることは決してありません。

当人たちに(被害者本人でさえも)DVの認識がないケースもあるため、周囲からの気づきも重要になります。自分に当てはまるかもしれない、身近な人が配偶者や交際相手との人間関係で悩んでいる、そんなときはまずはご相談ください。

☎0120-279-889(24時間受付)

プラス相談箱  
はこちら



### 今月のポスター



吉野町立 やました おとわ  
吉野小学校3年 山下 音和さん



宇陀市立 くりの まひろ  
榎原西小学校4年 栗野 愛央さん

\*学校名・学年は作品制作時のものです。

### テレビ番組(奈良テレビ)

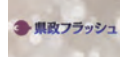
## 県の情報はこちらでもご覧いただけます



### ならフライデー9

毎週金曜 20:57~21:57  
5月29日(金)は2時間スペシャル  
20:00~21:57

生放送



### 県政フラッシュ

毎週火曜 21:55~22:00

過去の放送番組はYouTubeチャンネルから  
ご視聴いただけます。

YouTube 奈良県公式総合チャンネル



### SNS

Facebook  
まるごと  
奈良県



X  
奈良県  
公式



LINE  
奈良県  
公式



奈良県広報担当  
VTuber  
『奈々鹿』



### 県民だより奈良 読者 アンケート

アンケート回答者の中から万葉文化館  
「たびにあれば」企画展のチケットを  
抽選で5組(ペア)にプレゼント!

締切 5月15日(金)



### 県民お役立ち情報コーナー パンフレットなどを配置しています

県庁舎食堂(奈良市) 県立図書情報館(奈良市) ★ 県産業会館(大和高田市) ★  
市町村会館(橿原市) 県橿原総合庁舎(橿原市) ★  
吉野町中央公民館(吉野町) ★

★印のある場所および県庁舎1階受付横・屋上階には、専用用紙で県政に関してのご意見・ご提案をお寄せいただく「県政ポスト」も配置しています。



県では、収入確保対策のために有料広告を掲載していません。  
広告の申し込み・お問い合わせは、株式会社ウエット（☎0742-22-6668-3227）  
広告内容は真が推奨するものではありません。



☎ 0742・27・1100  
FAX 0742・22・8653

相談なら  
ダイヤル

お問い合わせや  
ご相談はこちらへ



奈良県庁 代表電話 0742・22・1101  
〒630-8501 奈良市登大路町30番地

※「県民だより奈良」は県内の各家庭にお届けしています。  
市町村窓口、県の施設などにも配置しています。

※無断転載を禁じます。

※点字と声による「県民だより奈良」も発行していますので、  
必要の方は県広報広聴課へご連絡ください。



県民だより奈良

第479号 令和8年5月1日発行・奈良県広報広聴課  
〒630-8501 奈良市登大路町30番地 ☎0742・27・8325  
奈良県ホームページアドレス (www.pref.nara.jp)  
〒サイン 株式会社 〒シターナイン 印刷 株式会社 天理時報社