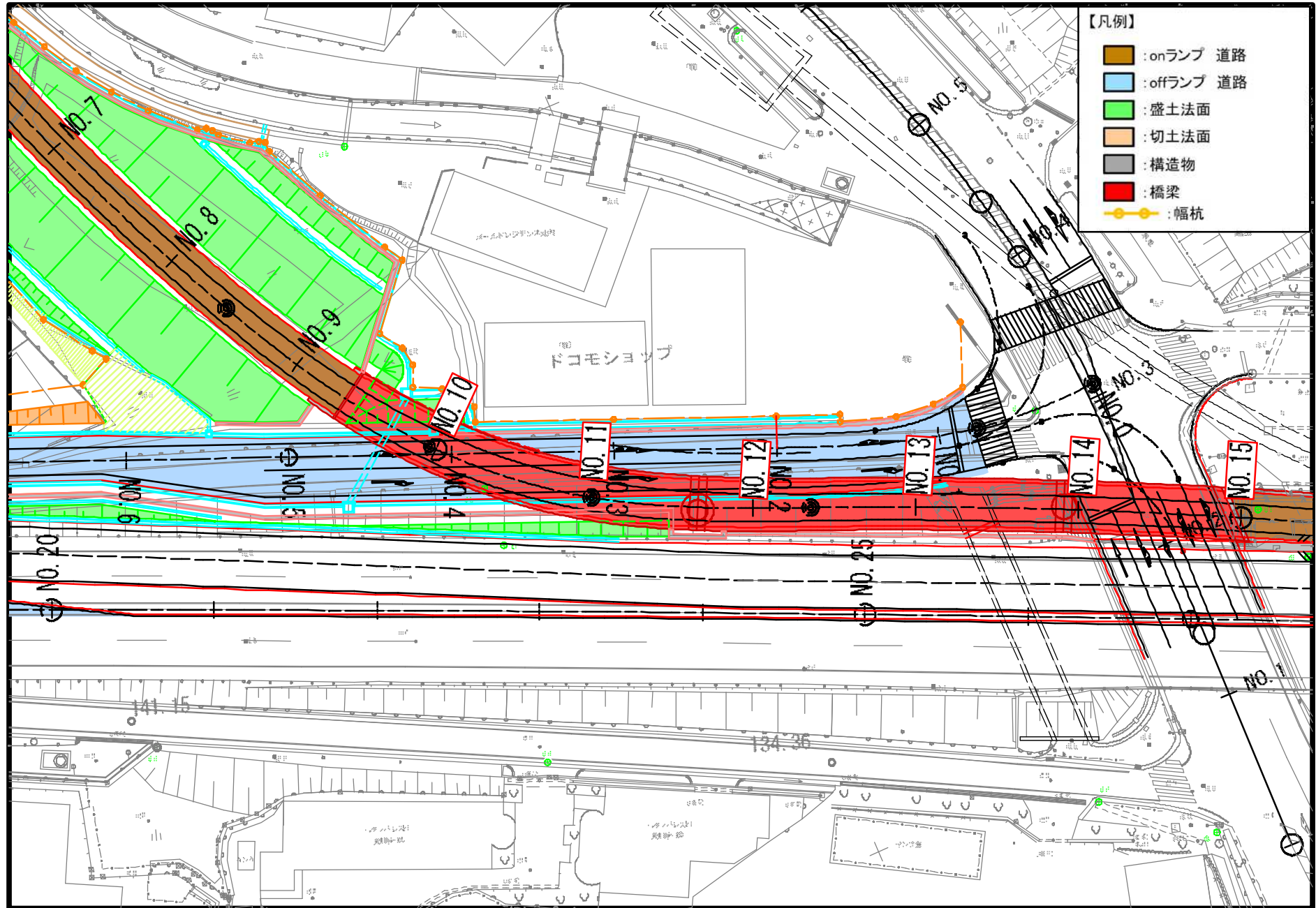


onランプ③【案】

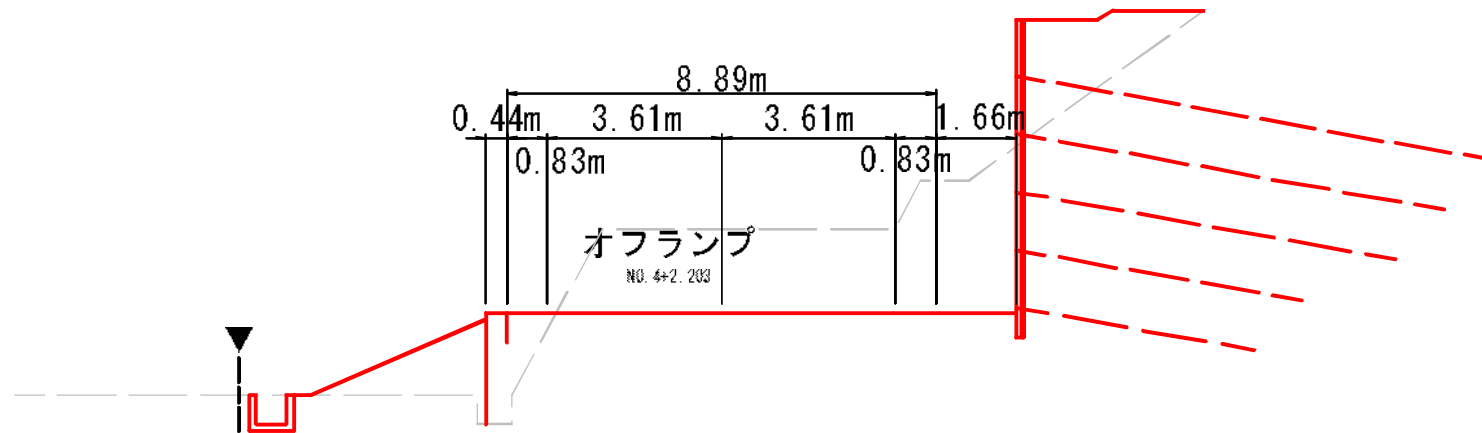
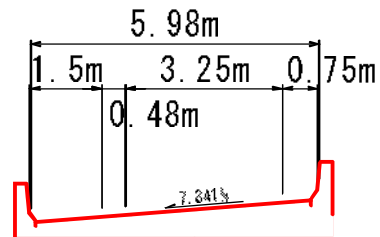


onランプ③【案】

- 【凡例】
- ▼幅杭
 - offランプ
 - 橋梁

NO. 10

GN=135.00
PN=140.00

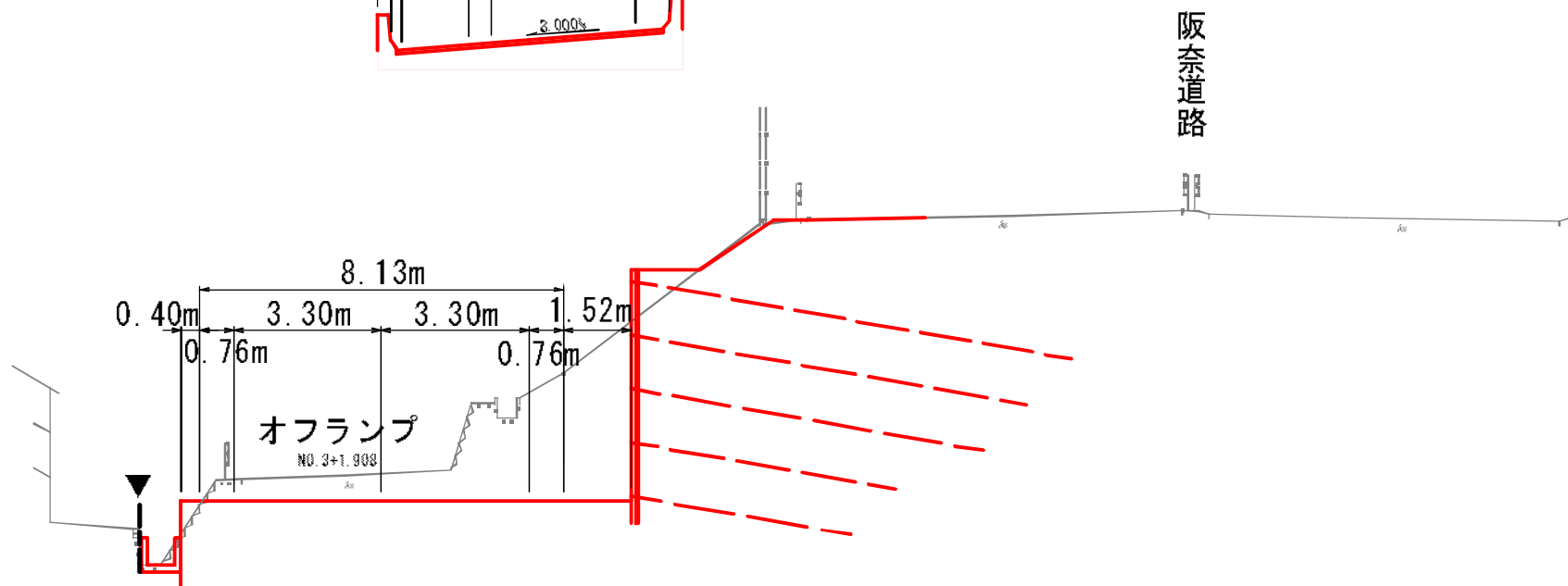
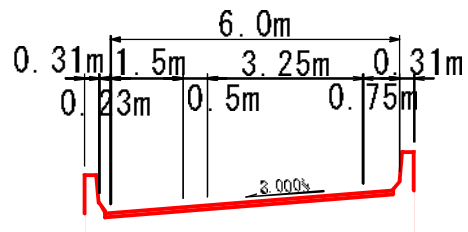


onランプ③【案】

- 【凡例】
- ▼幅杭
 - offランプ
 - 橋梁

NO. 11

GN=137.79
FN=142.314

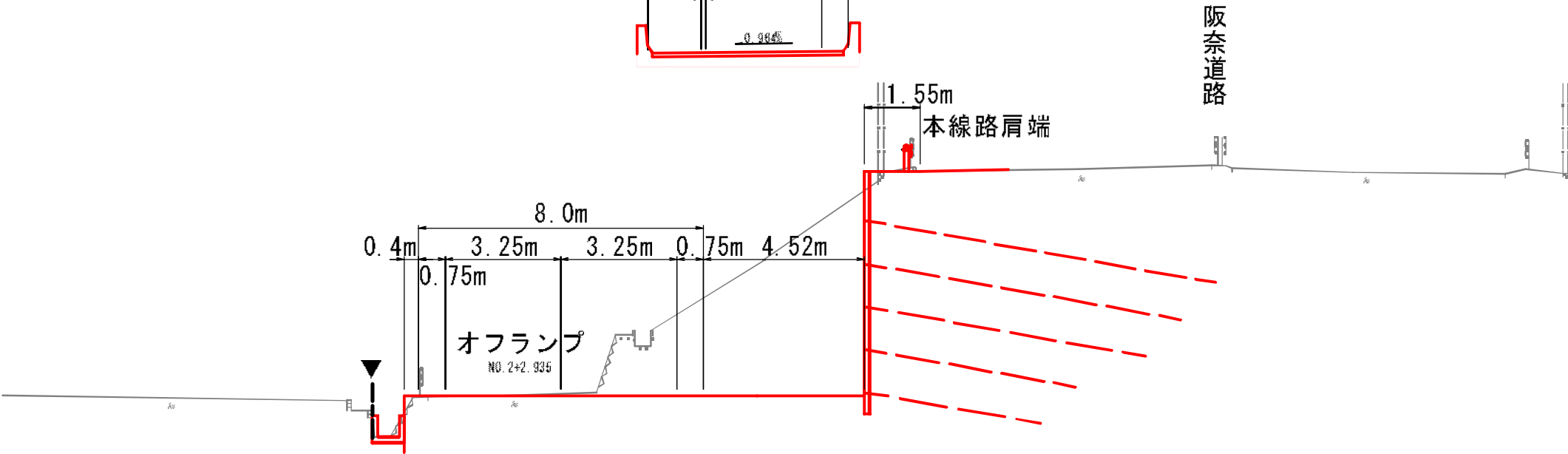
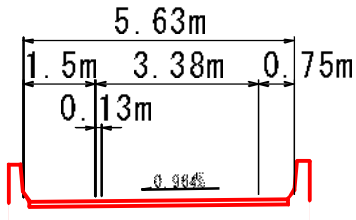


onランプ③【案】

【凡例】
▼幅杭
offランプ
橋梁

NO. 12

GN=136.26
FN=144.110

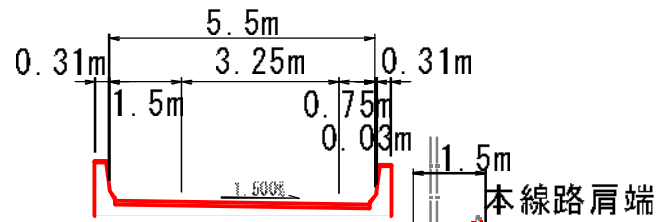


onランプ③【案】

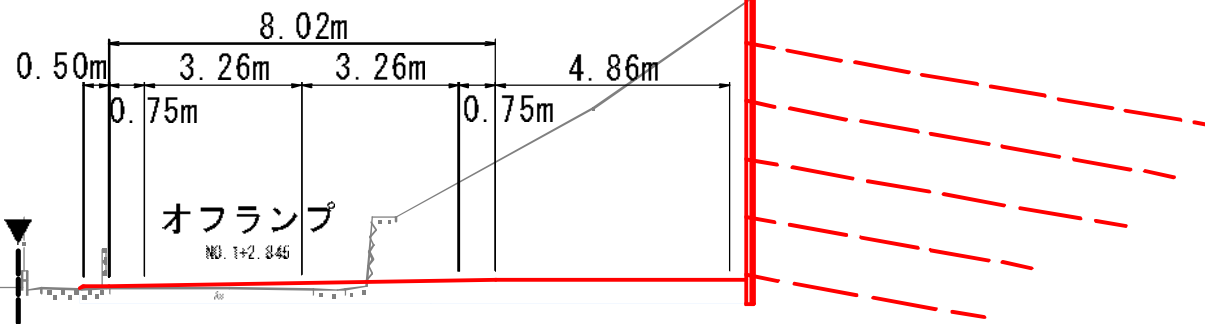
【凡例】
▼幅杭
offランプ
橋梁

NO. 13

GN: 137.79
FN: 142.710



阪奈道路

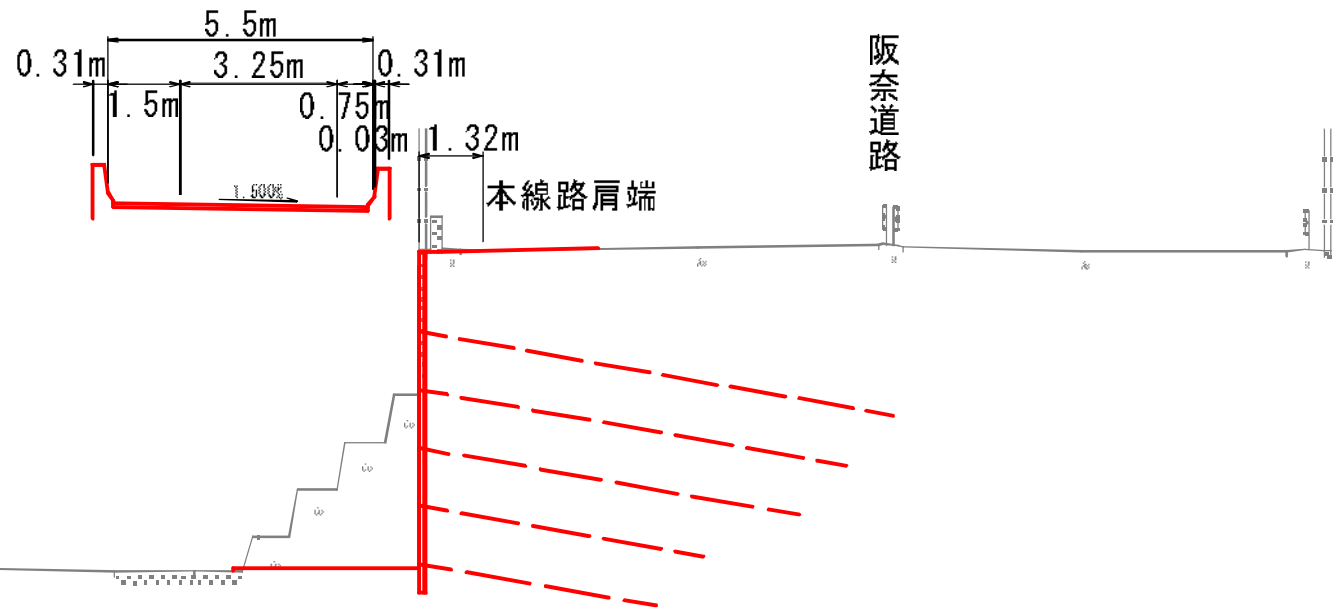


onランプ③【案】

【凡例】
▼幅杭
offランプ
橋梁

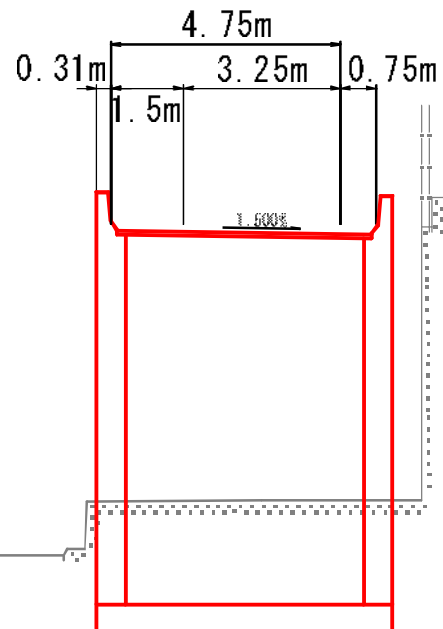
NO. 14

GN=134.45
FN=141.310



NO. 15

GN=135.03
FN=140.555

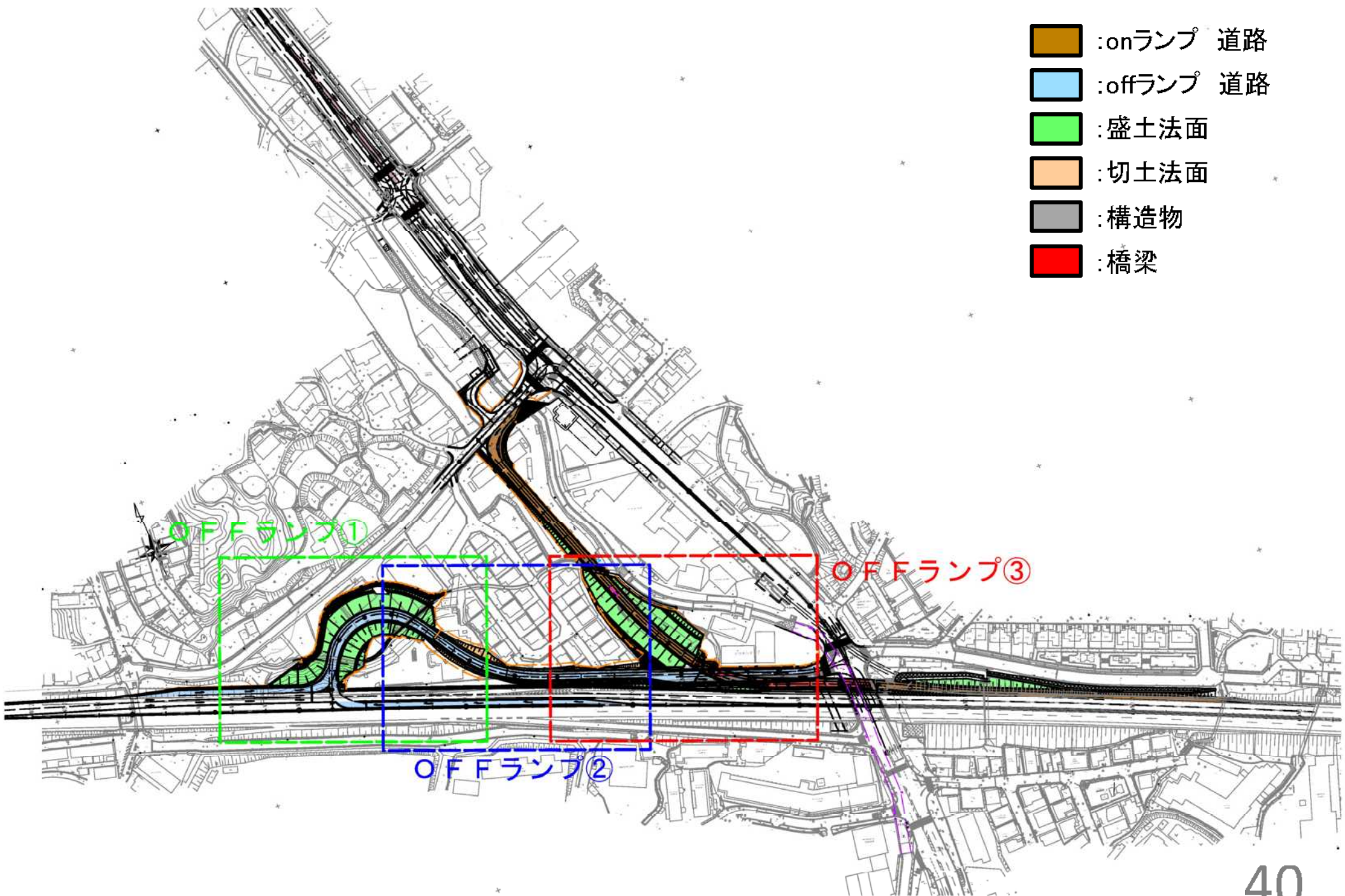


阪奈道路

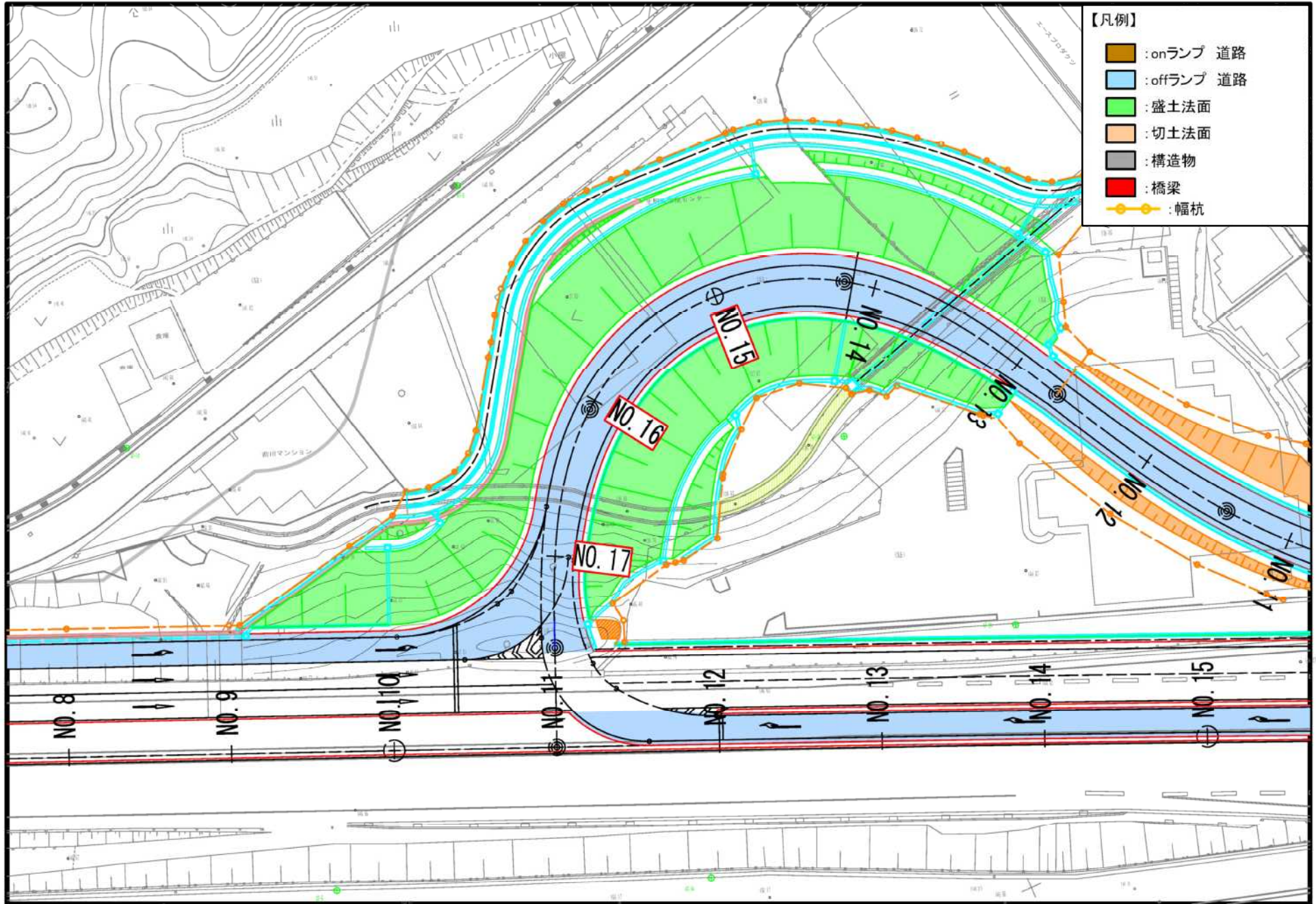
計画平面図【案】

【凡例】

-  :onランプ 道路
-  :offランプ 道路
-  :盛土法面
-  :切土法面
-  :構造物
-  :橋梁



offランプ①【案】

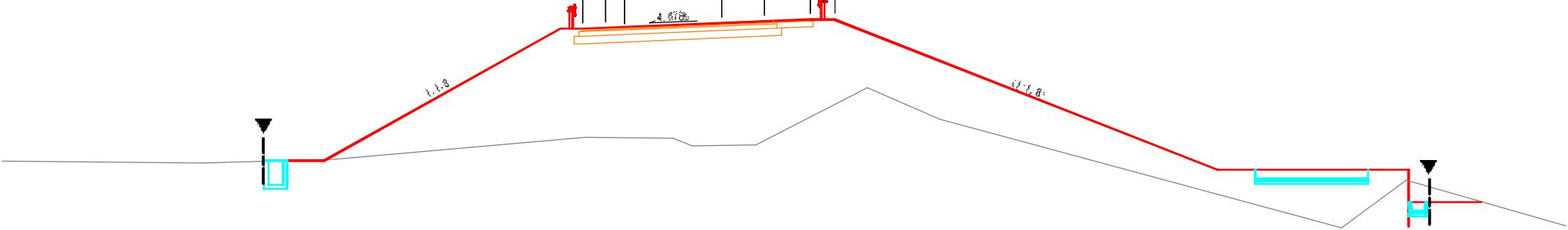
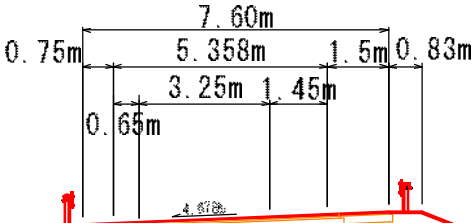


offランプ①【案】

【凡例】
▼幅杭

NO. 17

00=040 02
00=040 02

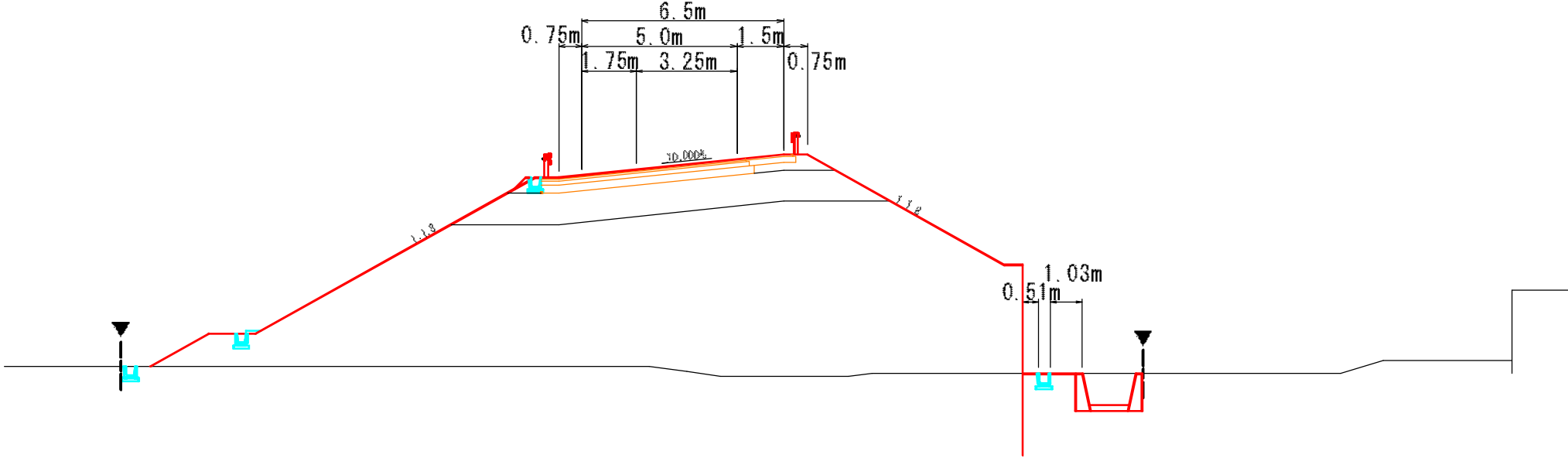


offランプ①【案】

【凡例】
▼幅杭

NO. 16

0E
1E=1M 373

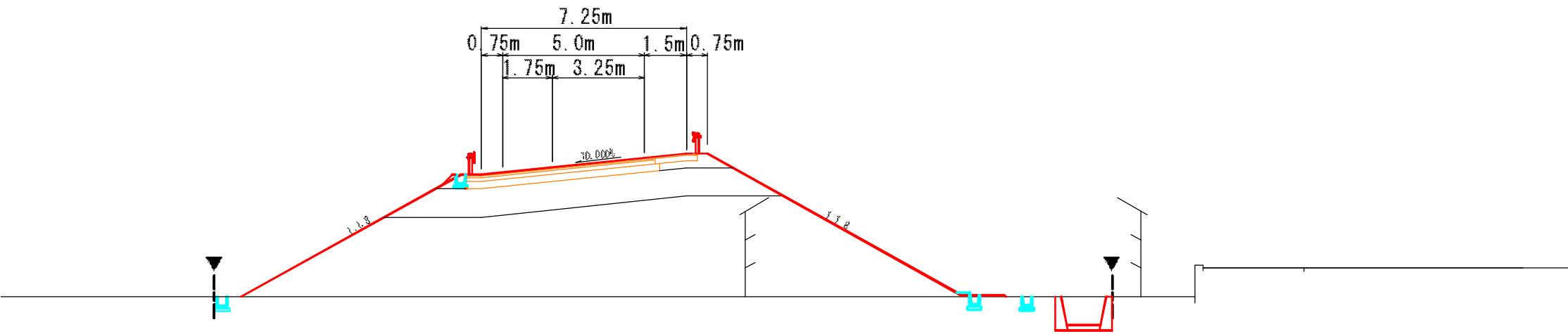


offランプ①【案】

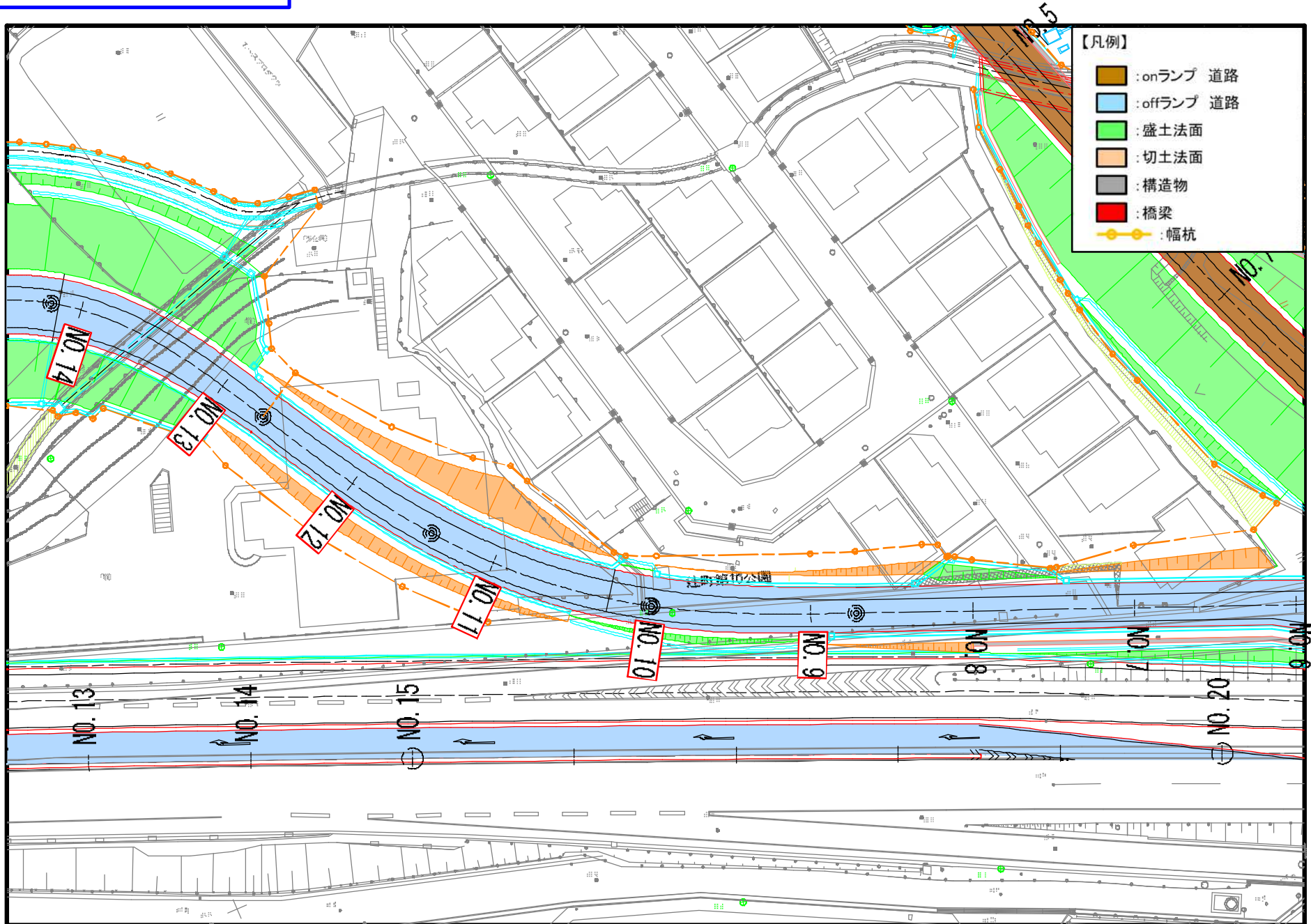
【凡例】
▼幅杭

NO. 15

010
10-041-041



offランプ②【案】

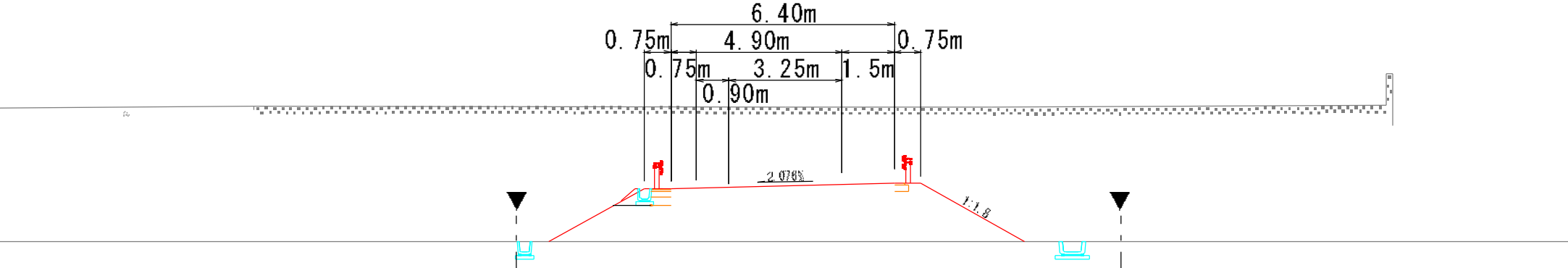


offランプ②【案】

【凡例】
▼幅杭

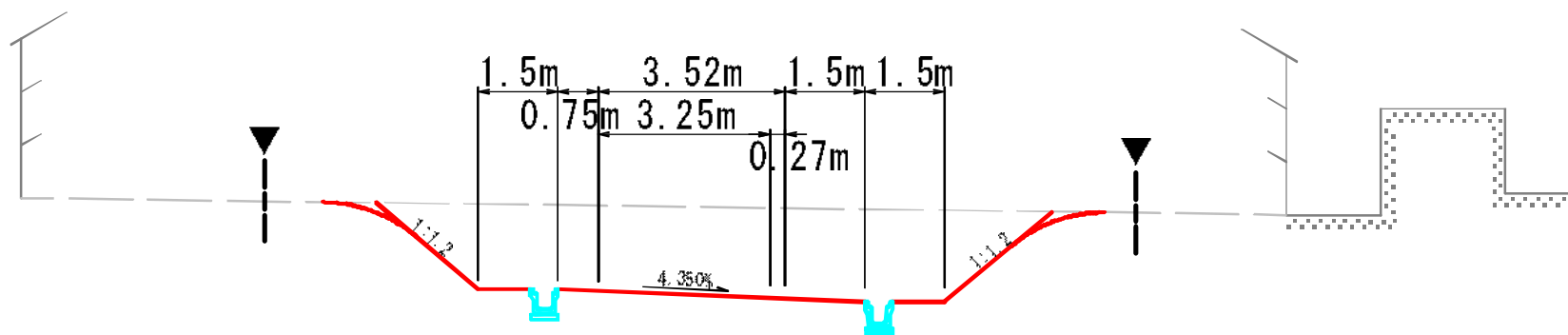
NO. 13

SH=144.70
RH=



NO. 12

GH=
FH=



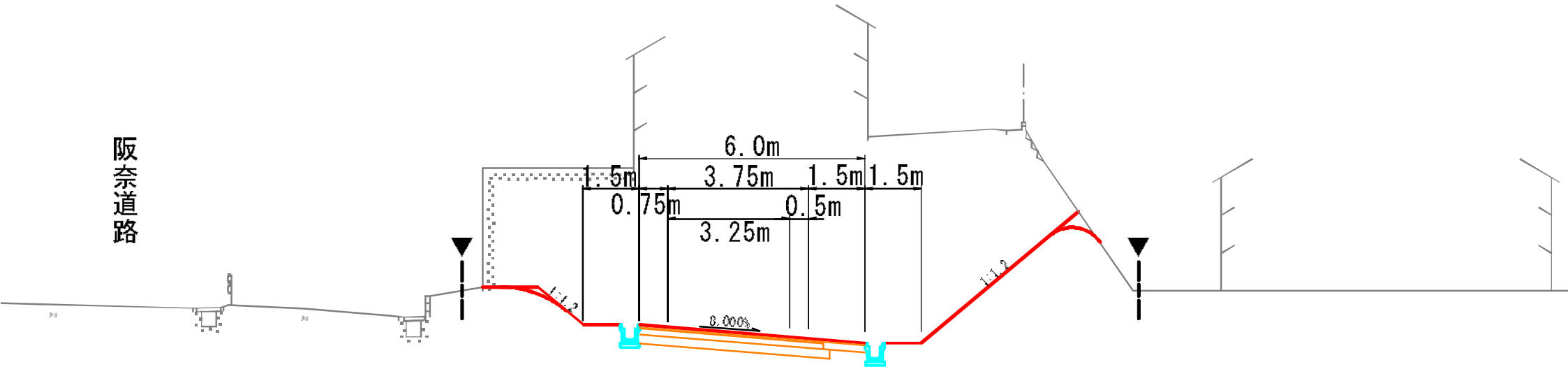
offランプ②【案】

【凡例】
▼幅杭

NO. 11

0#
1#

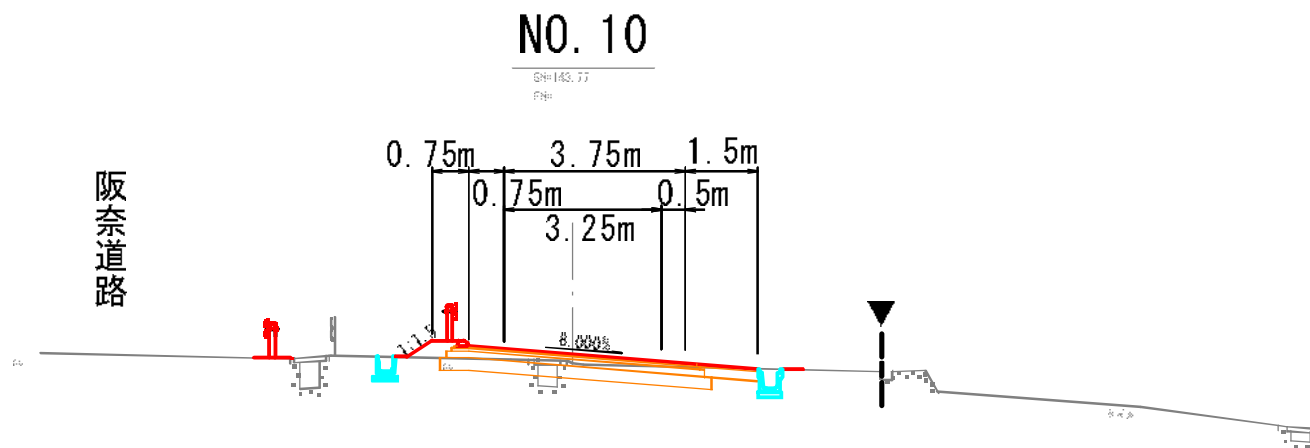
阪奈道路



offランプ②【案】

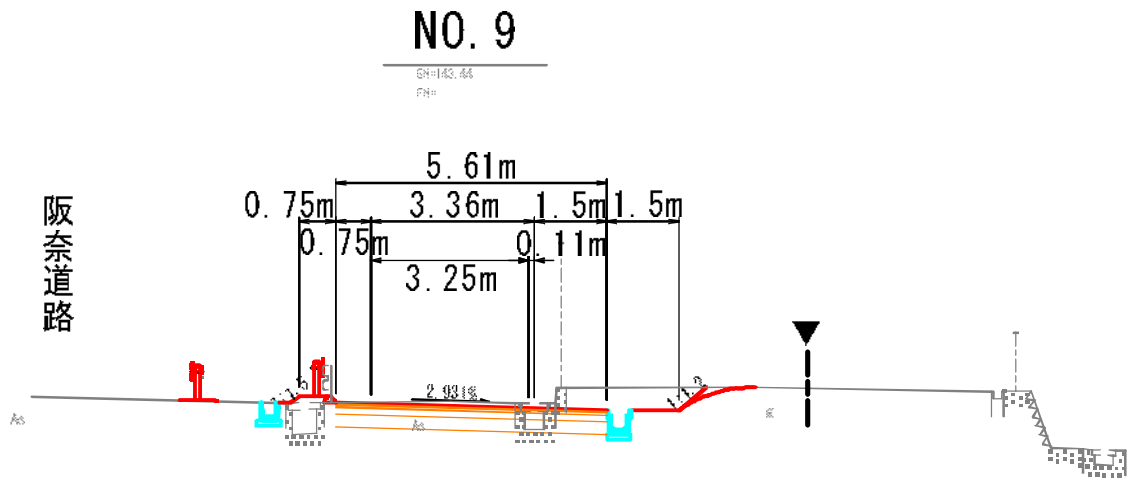
【凡例】

▼幅杭

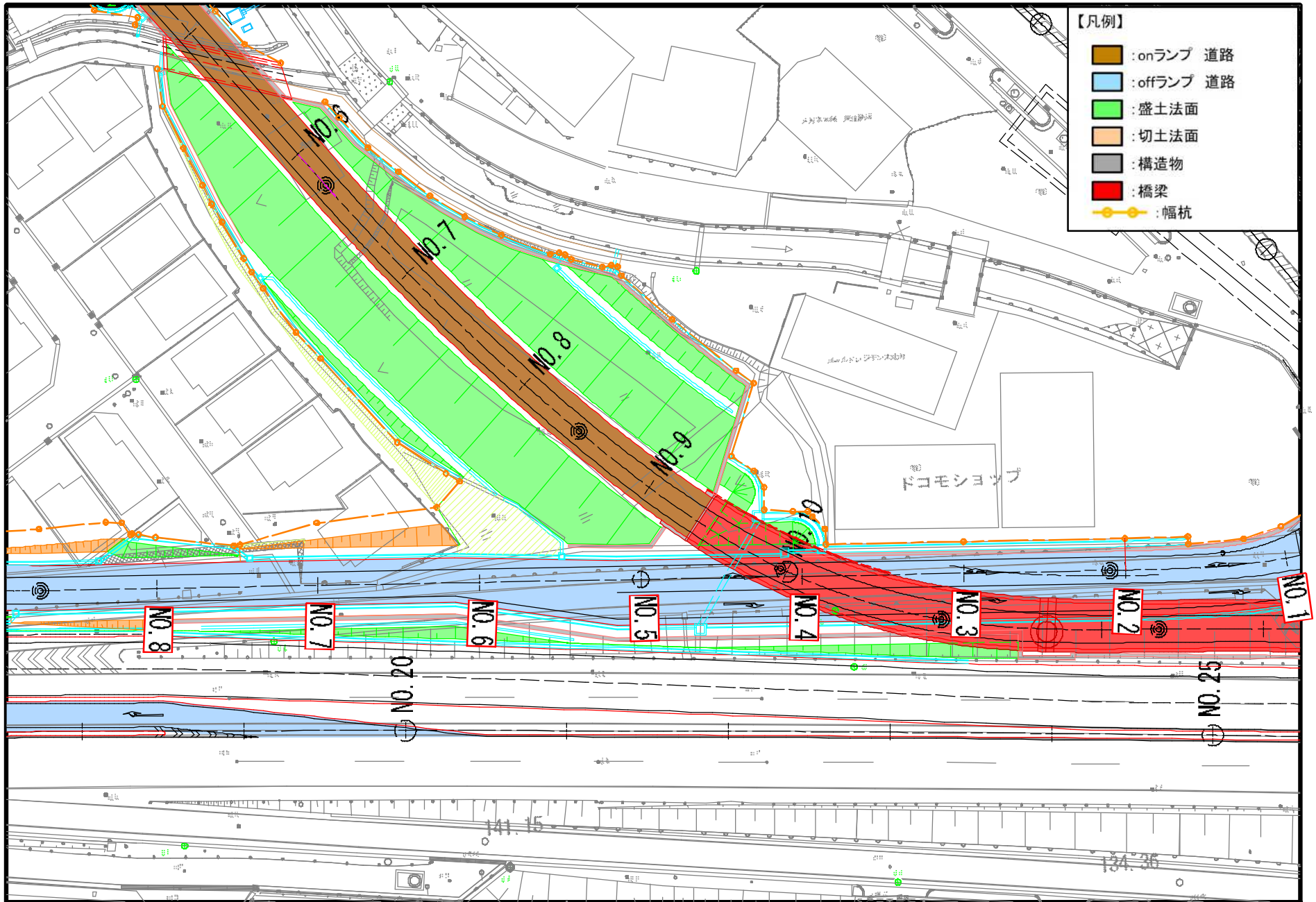


offランプ②【案】

【凡例】
▼幅杭

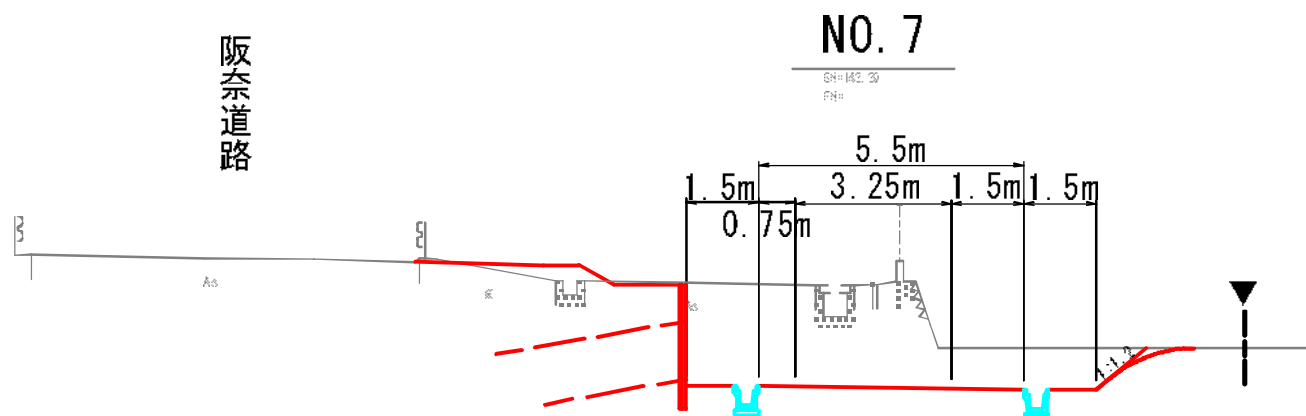


offランプ③【案】



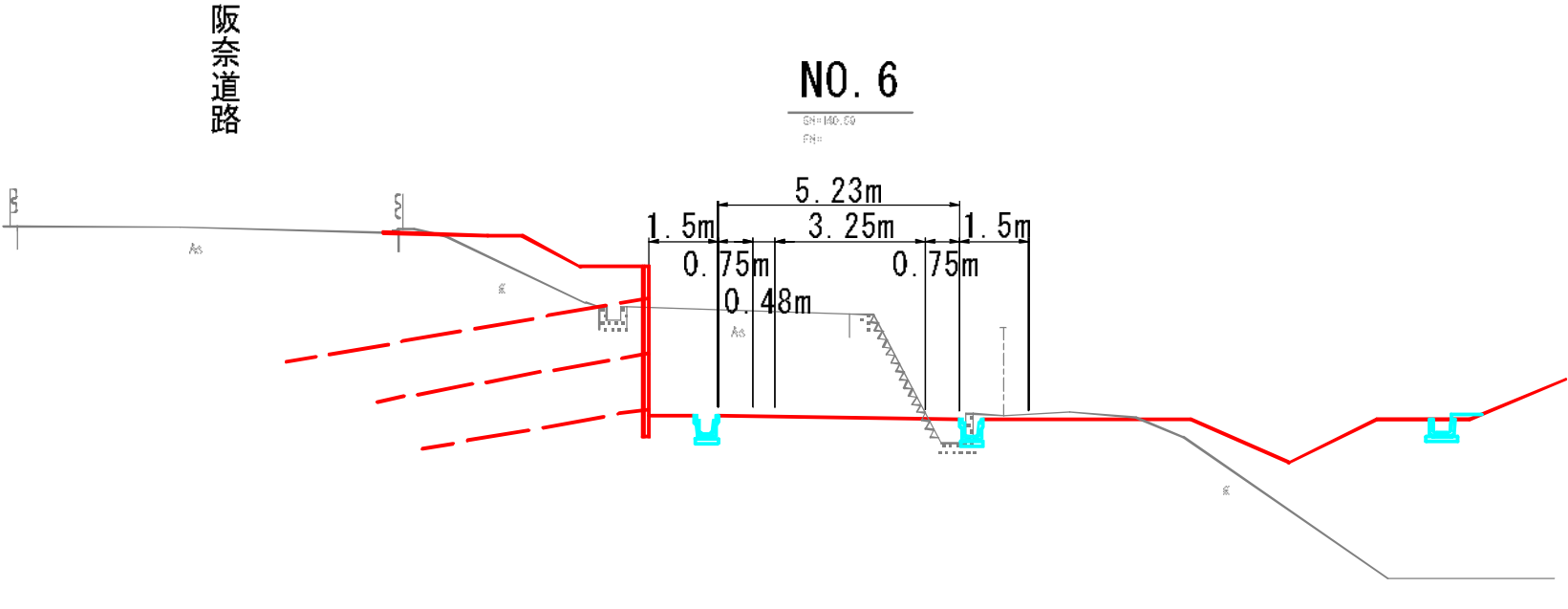
offランプ③【案】

【凡例】
▼幅杭



offランプ③【案】

【凡例】
▼幅杭



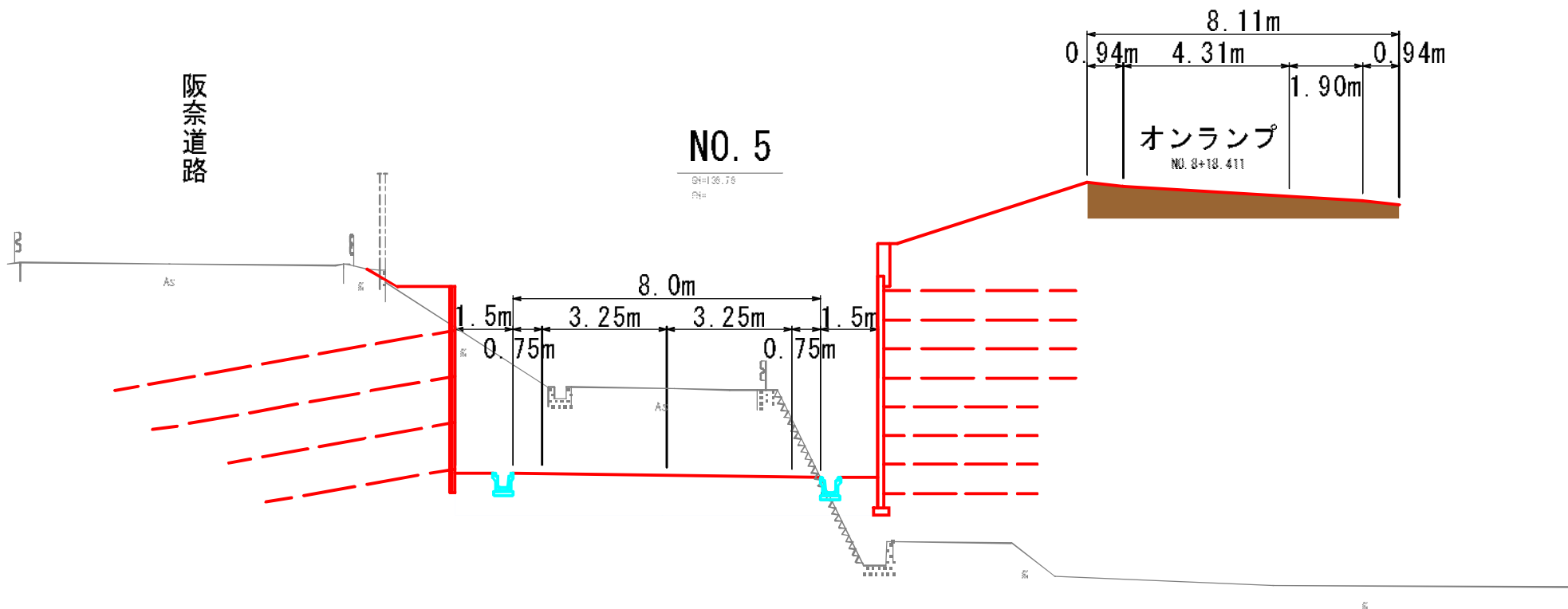
offランプ③【案】

【凡例】

▼幅杭

offランプ

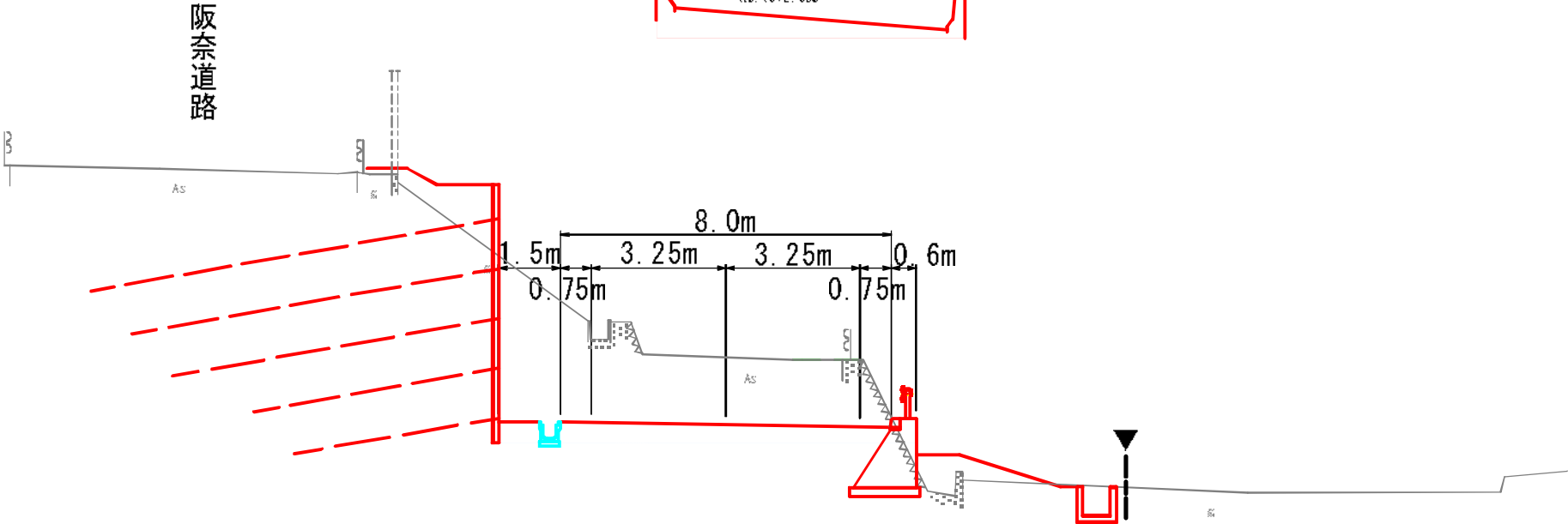
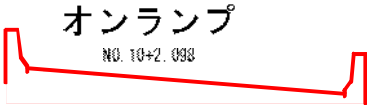
onランプ



offランプ③【案】

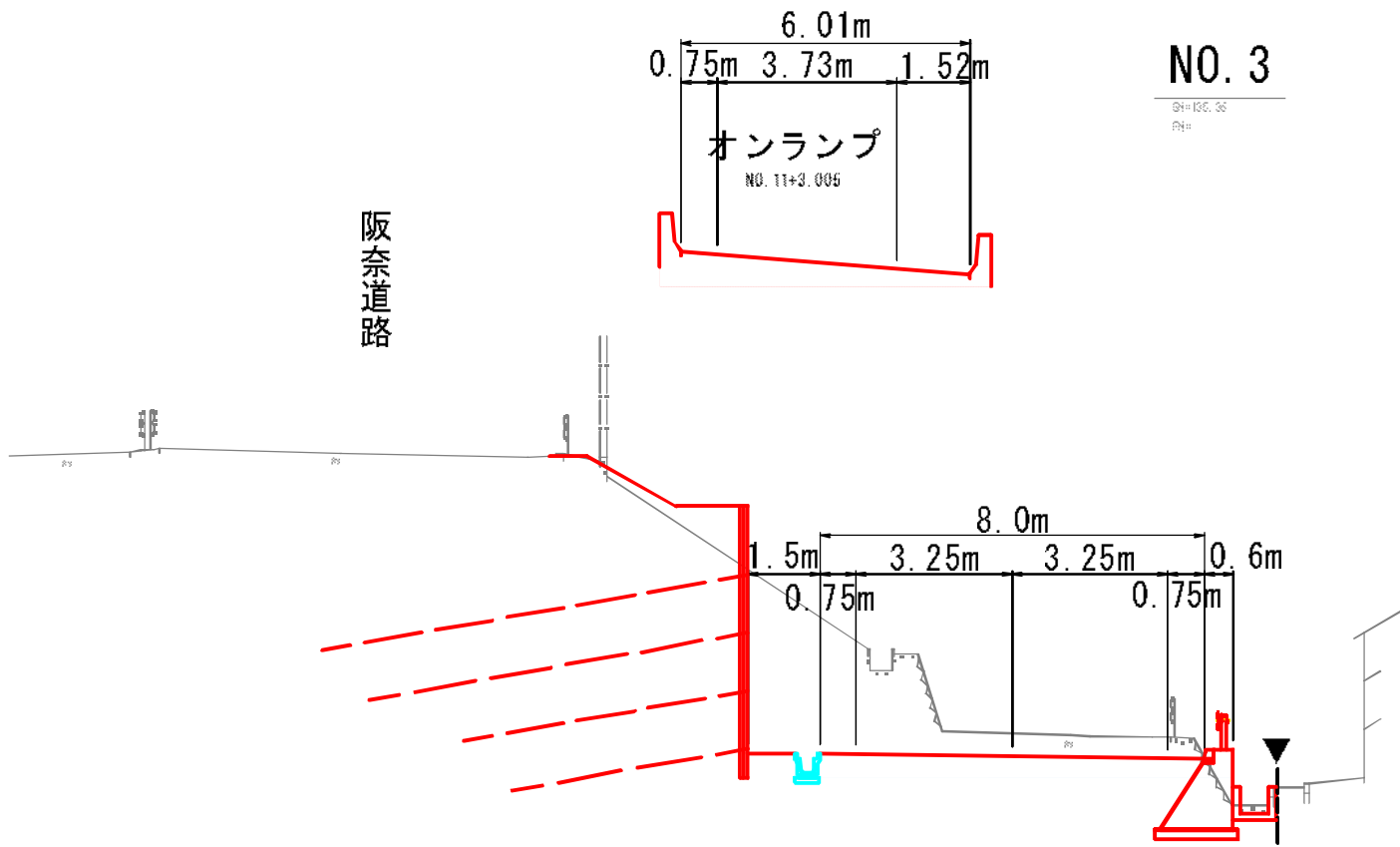
【凡例】
▼幅杭
offランプ
橋梁

NO. 4



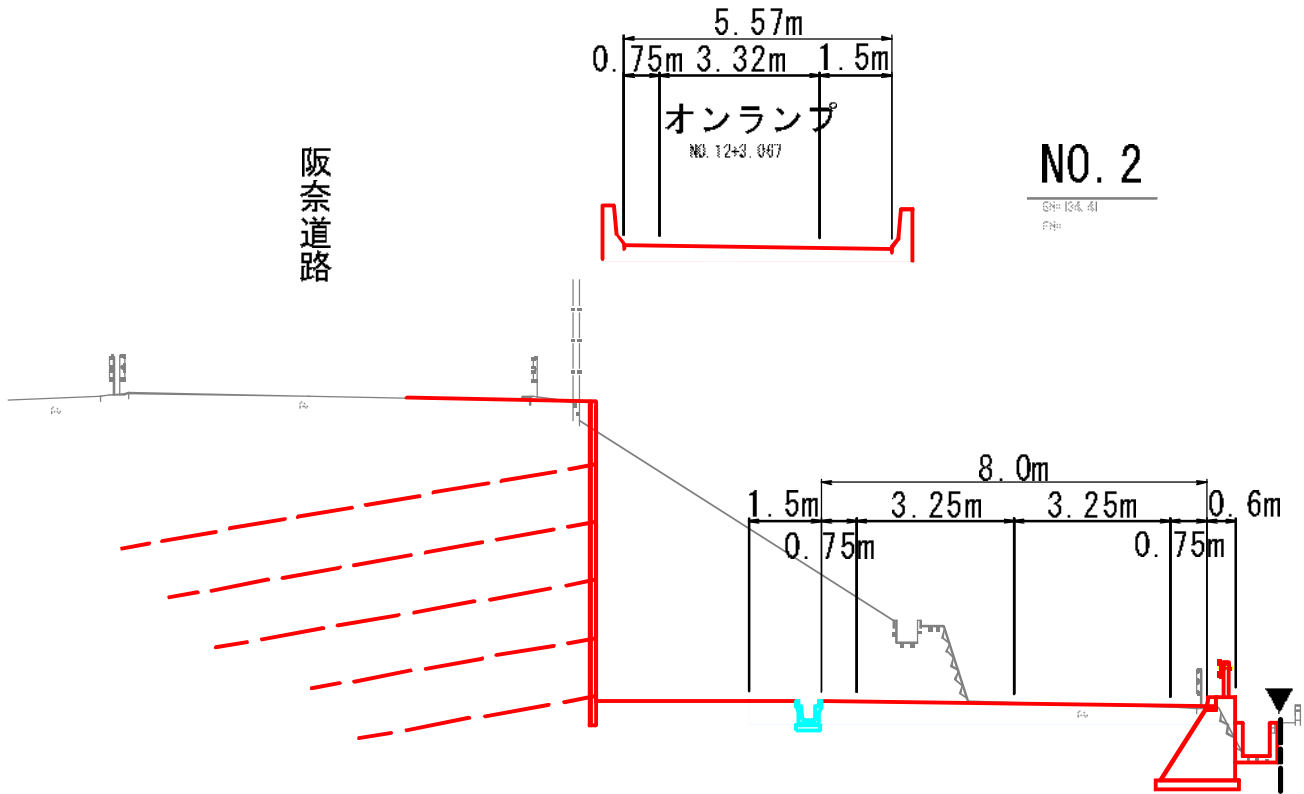
offランプ③【案】

- 【凡例】
- ▼幅杭
 - offランプ
 - 橋梁



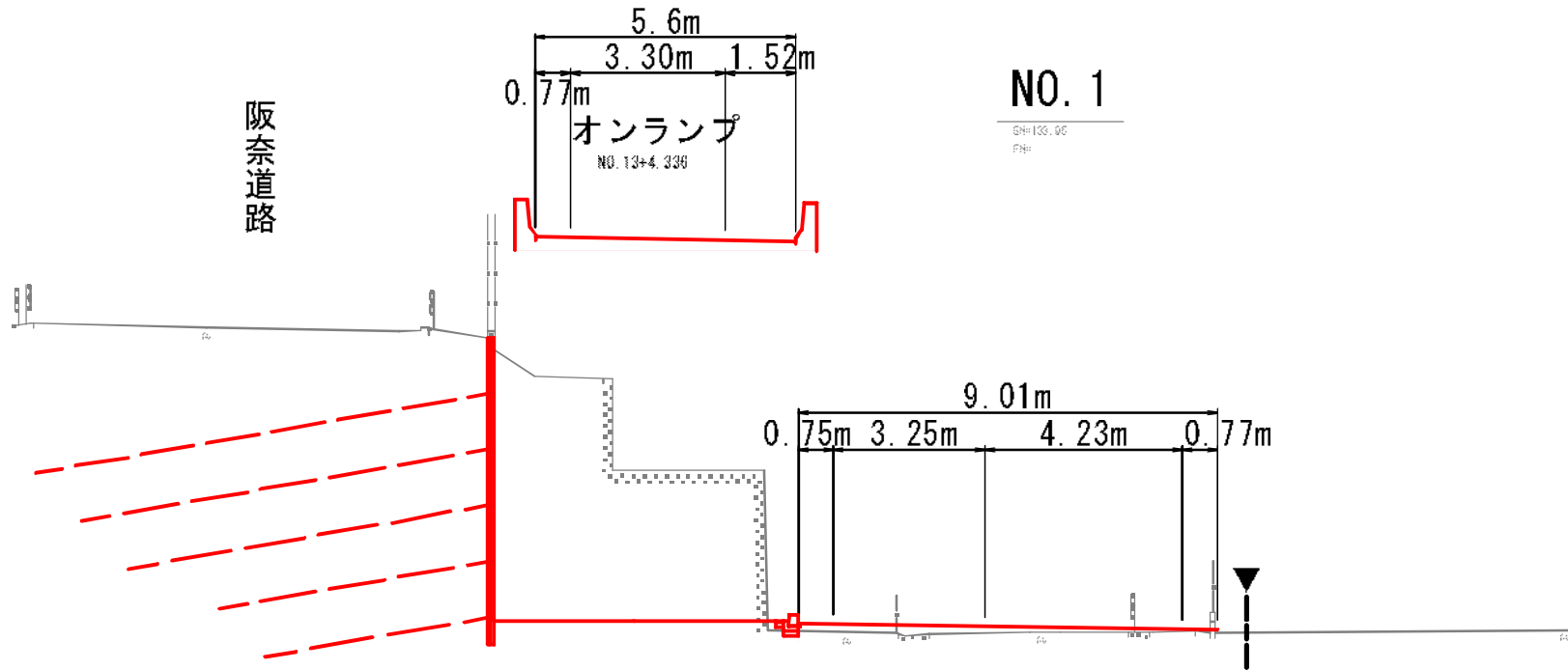
offランプ③【案】

【凡例】
▼幅杭
offランプ
橋梁



offランプ③【案】

【凡例】
▼幅杭
offランプ
橋梁



4. 今後の進め方

今後の進め方

地元説明（道路計画）

【本日】

用地幅杭設置

【令和7年夏頃～】

用地測量・建物調査

用地交渉

地元説明（工事計画）

工事実施

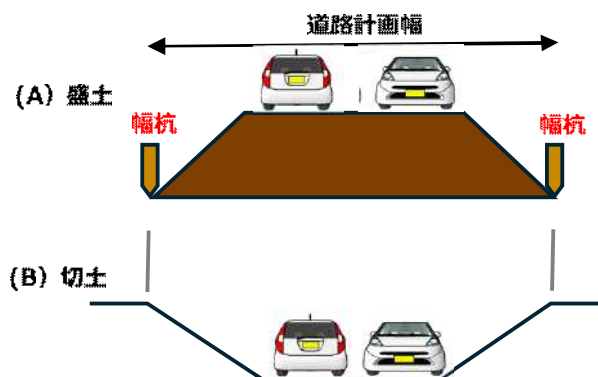
完成/供用開始

○ 第3回 説明会の主な意見に対するご説明

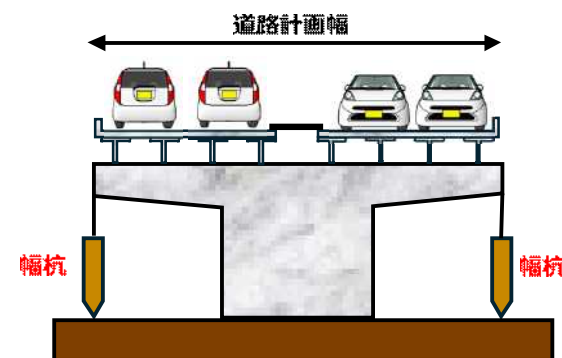
○ 道路整備に必要な用地の範囲を提示

○ 現地にて、道路に必要な幅を示すとともに、境界の立ち会いをお願いし、杭（黄色）を打って道路に必要な幅を示します。

〈平面構造の場合のイメージ〉



〈高架構造の場合のイメージ〉



○ 現地にて、土地の境界を確かめるための立ち会いをお願いし、用地の面積を出すための測量を行うとともに、建物の調査を行います。

○ 用地の単価提示や建物補償額など、地権者の方々と用地交渉を行い、用地のご協力を頂きます。

○ 奈良県では、主要な事業（今後、当該事業を掲載予定）の用地取得の進捗状況について公表し、計画的な用地取得に取り組んでいます。詳細は奈良県HPをご覧ください。▶▶▶▶▶▶▶▶▶▶

※警察官舎の取り壊しは、令和8年度に実施予定



※掲載内容は下にスクロールして確認ください

〈奈良県HP〉

【参考】主要事業の用地取得の進捗状況等について

- ▶ 測量士・測量士補試験の願書交付
- ▶ 補償コンサルタント業務の入札、契約等について
- ▶ 国土と交通に関する図画コンクール
- ▶ 公共事業評価
- ▶ 社会資本総合整備事業
- ▶ 盛土による災害防止のための総点検の結果
- ▶ 奈良県土木事務管理システム再構築・運用保守にかかる総合評価落札方式一般競争入札

県土マネジメント部・まちづくり推進局 本庁各課室

- ▶ 建設産業課
- ▶ 技術管理課
- ▶ 道路建設課
- ▶ 道路マネジメント課
- ▶ リニア・地域交通課
- ▶ 広域防災拠点
- ▶ 河川整備課
- ▶ 砂防・災害対策課

主要事業の用地取得の進捗状況等について

近年、公共事業についてはコスト意識の高まりや経済活性化の観点から、事業効果の早期発現を図るべきという考え方が強まっています。奈良県では、事業認定^{※1}適期申請のルール化の徹底を図ると共に、事業の円滑化や進捗見通しの確保、事業の進捗管理に関する説明責任の観点から、主要な事業等の進捗状況等について公表し、計画的な用地取得を推進します。

※1…事業認定庁^{※2}が起業者^{※3}からの申請に基づき、申請書の公告縦覧や、必要に応じて、公聴会、第三者機関からの意見聴取等の手続きを経て、申請された事業が土地を収用するに値する「公益性」があるか否かについて認定する手続きのことを指します。

※2…県事業の場合は国土交通大臣（地方整備局長）が事業認定庁となります。

※3…事業の実施主体を指します。奈良県の事業の場合は奈良県が起業者となります。

主要事業の用地取得の進捗状況等の公表

進捗状況等を公表しました。（令和7年4月1日現在）

⇒ [公表資料（主要事業の用地取得の進捗状況等について）](#)

事業認定の適期申請について

事業認定の申請は、当該事業の完成期限等を見込んだ適切な時期に行うこととし、原則として、一の事業認定申請単位における用地取得率が80%（土地所有者・関係人数全体に対する契約済みの土地所有者・関係人数の割合を指す）となった時、または、用地幅杭^{※4}打設（起業地の範囲が確定）から3年を経過した時のいずれか早い時期を経過した時までに、起業者は事業認定申請の準備に着手し、着手後1年以内を目的に事業認定の申請を行うことをルール化しています。

※4…用地幅杭に関する説明はこちら⇒ [用地幅杭とは](#)

お問い合わせ

総務課

〒 630-8501 奈良市登大路町30

総務調整係 TEL : 0742-27-7483

予算経理係 TEL : 0742-27-7485

企画第一係 TEL : 0742-27-7489

用地対策係 TEL : 0742-27-7491

添付資料を見るためにはビューワソフトが必要な場合があります。詳しくはこちらをご覧ください。

【参考】主要事業の用地取得の進捗状況等について

主要事業の用地取得の進捗状況等について

※用地取得率とは、土地所有者・関係人数全体に対する契約済みの土地所有者・関係人数の割合をいう。
 ※「完成見込時期」等に関しては令和7年4月現在での見通しであり、諸般の事情により変更される可能性がある。
 ※「用地幅杭打設終了の時期」とは、公共施設の範囲が確定する時期のことであり、原則、その後用地取得を開始することとなる。
 ※事業名称（事業認可単位）の区間（区域）の一部についてのみ着工している場合でも「着工済」と記載している。
 ※「取付手続きへの移行の状況等」については、事業ごとの必要工事期間を勘案していることから、完成見込時期が同時期の事業であっても、異なる場合がある。

令和7年4月1日現在

事業名称 (事業認可単位)	事業着手 年度	用地取得		着工予定時期	完成見込時期	取付手続きへの移行の状況並びに取付手続きに移行していない場合にはその理由及び対応策
		用地幅杭打設 終了の時期	用地 取得率			
一般国道168号 「香芝王寺道路」(注) (香芝市北今市～北葛城郡王寺町畠田 4丁目地内)	平成18年度	未完了	—	—	—	適期申請ルール未到達 (注) 西名阪自動車道以南の一部工区について は、令和6年2月に事業認定告示済み
一般国道168号 「小平尾バイパス」 (生駒市小平尾町～小瀬町地内)	平成19年度	未完了	—	—	—	適期申請ルール未到達
一般国道169号 「御所高取バイパス」 (御所市本馬～高市郡高取町兵庫地 内)	平成29年度	未完了	—	—	—	適期申請ルール未到達
一般国道168号 「五條新宮道路新天辻工区」 (五條市西吉野町阪巻～大塔町阪本地 内)	平成30年度	未完了	—	—	—	適期申請ルール未到達
主要地方道桜井吉野線 (桜井市下居～百市地内)	平成17年度	未完了	—	—	—	適期申請ルール未到達
主要地方道天理王寺線 (北葛城郡河合町池部～磯城郡川西町 保田地内)	平成22年度	未完了	—	—	—	適期申請ルール未到達
主要地方道枚方大和郡山線 (奈良市中町地内)	平成24年度	未完了	—	—	—	適期申請ルール未到達
一般県道橋井王寺線 (生駒郡平群町橋井～三御町三室地 内)	平成18年度	未完了	—	—	—	適期申請ルール未到達
一般県道結崎田原本線 (磯城郡川西町結崎～三宅町三河地 内)	平成22年度	未完了	—	—	—	適期申請ルール未到達

都市計画事業の状況等について

※「用地取得率」とは、土地所有者・関係人数全体に対する契約済みの土地所有者・関係人数の割合をいう。
 ※「完成見込時期」等に関しては令和7年4月現在での見通しであり、諸般の事情により変更される可能性がある。
 ※「用地幅杭打設終了の時期」とは、公共施設の範囲が確定する時期のことであり、原則、その後用地取得を開始することとなる。
 ※事業名称（事業認可単位）の区間（区域）の一部についてのみ着工している場合でも「着工済」と記載している。

令和7年4月1日現在

事業名称 (事業認可単位)	事業着手 年度	用地取得		着工予定時期	完成見込時期	事業の状況並びに事業期間延長の場合にはその理由及び対応策等
		用地幅杭打設 終了の時期	用地 取得率			
都市計画道路西九条佐保線 (奈良市大安寺二丁目～三糸栄町地 内)	平成27年度	令和7年1月	93%	一部着工済	令和12年度	関係者の協力を得ながら、当面の間、任意協議 を鋭意進め、事業の完成時期を勘案しながら計 画的に用地取得を図る。
都市計画道路畷傍駅前通り線 (橿原市八木町1丁目～2丁目地内)	平成22年度	未完了	—	—	—	適期申請ルール未到達
都市計画道路西九条佐保線 (奈良市三糸添川町～大宮町四丁目地 内)	平成25年度	未完了	—	—	—	適期申請ルール未到達
都市計画道路大安寺柏木線 (奈良市大安寺三丁目～柏木町地先)	平成27年度	未完了	—	—	—	適期申請ルール未到達