
	やまぞえむら	[キャッチフレーズ] 元気で、夢や生き甲斐が持て、 安心して暮らせる村をめざして！
	山 添 村	[花] 山つつじ [木] [鳥]
[住所] 〒 630-2344 山辺郡山添村大字大西151番地		[市町村コード] 293229
[電話] 0743-85-0041		[FAX] 0743-85-0219

面積 (R7.1)	66.52 km <sup>2</sup>	<b>沿 革</b> 昭和31年 東山・波多野・豊原の旧3村が合併し、山添村となる 昭和32年 水間・別所地区が分村し、奈良市に編入 昭和40年 名阪国道 開通 昭和59年 大阪府藤井寺市と友好交流提携 昭和62年 中学校3校(東山・波多野・豊原)が統合し、山添中学校開校 平成3年 布目ダム完成 平成5年 山添村史発刊 平成10年 ふるさとセンター完成 平成14年 小学校3校(春日・西豊・東豊)が統合し、やまぞえ小学校開校 平成14年 上津ダム完成 平成18年 豊央小学校とやまぞえ小学校が統合 平成20年 北野小学校とやまぞえ小学校が統合 平成29年 新庁舎完成
人口密度 (R2国調)	48.5 人/km <sup>2</sup>	
人口伸率 (R2/H27国調)	-12.2 %	
高齢者比率 (R2国調)	48.7 %	
高齢者比率 (R6.10)	52.0 %	
区 分	人口 (人)	世 帯 数
H27.10.1(国調)	3,674	1,144
R 2.10.1(国調)	3,226	1,110
R 6.10.1(推計)	2,913	1,080
地域指定	辺地(7)・過疎・近畿・山村・特農	

村 長 	のむら えいさく 野 村 栄 作 [第1期] 令和 7年 9月 4日 任期	議 長 くぼた ひさつぐ 窪 田 尚 二 副議長 みやけ まさゆき 三 宅 正 行 定 数 10 任 期 令和 7年 9月 29日 党 派 別 日本共産党1 無所属9	職 員 数 (R6・4・1現在) 一般行政 57人 特別行政 12人 公営企業等 10人 病 院 0人 水 道 0人 下水道 0人 その他 10人 合 計 79人
	副 村 長 まえかわ よしまさ 前 川 喜 正		

基本構想名称	やまぞえ未来創生計画
基本構想策定年月	平成28年3月
基本構想計画期間	平成28年度～令和7年度

施 政 方 針	むらづくりの方針として、5つの重点施策を定めている。 ①災害に強い村づくり ②生活のしやすい村づくり ③教育・福祉と健康の村づくり ④農林商工業の振興 ⑤観光力アップ 将来を見据え、おだやかであたたかみのある村民融和のむらづくりをめざす。
---------	--

主 要 事 業	総事業費(千円)
防災行政無線更新事業	282,410
DX及び行財政改革推進事業	209,730
公共交通事業	42,170
神野山施設管理運営事業	15,470
義務教育学校推進事業	10,890

産 業 経 済					
農 業	経営体数	229 経営体	工 業	従業員数	478 人
	就業人口	290 人		事務所数	22 箇所
	経営耕地面積	300 ha		出荷額	21,846 百万円
林 業	林家戸数	435 戸	商 業	従業員数	104 人
	森林面積	4,110 ha		商店数	38 店
	伐採材積量	0 m <sup>3</sup>		販売額	893 百万円

産 業 構 造 (R2国調)	区 分	就業人口 (人)	構成比 (%)
	第1次産業	271	16.0
	第2次産業	478	28.2
	第3次産業	872	51.4
	合計 (分類不能含む)	1,698	100.0

**行 政 機 構**

村長 — 副村長

総務課

総合政策課

税務会計課

住民福祉課


環境衛生課

地域振興課

農林建設課

— 会計管理者 — 財務会計室

◇市町村キャラクター  
てんまる



令和 5 年 度 決 算 の 状 況

普通会計決算額 (千円)		財政関係指標 (千円、%)		公営企業の経営状況 (千円)		
歳入総額	3,881,512	基準財政需要額	2,056,648	法 適 用		
歳出総額	3,700,748	基準財政収入額	509,032	企業名	上水道	下水道
歳入歳出差引	180,764	標準財政規模	2,197,585	経常収益		
翌年度繰越財源	7,384	財政力単年度	0.25	経常費用		
実質収支	173,380	指数3ヶ年平均	0.25	経常損(△)益		
単年度収支	△99,715	実質収支比率	7.9	特別損(△)益		
積立金	145,494	経常収支比率	82.3	当期純損益		
繰上償還金	0	参考値	82.7	累積利益剰余金		
積立金取り崩し	0	※経常収支比率「参考値」は、 減収補填債特例分(0千円)、 臨時財政対策債(10,202千円)、 猶予特例債(0千円) を經常一般財源等から除いた場合の比率		経常収支比率		
実質単年度収支	45,779			不良債務		
地方債現在高	2,661,836			法 非 適 用		
債務負担行為限度額	332,284			事業名	簡易水道	下水道
基金の状況 (千円)		健全化判断比率 (%)		総収益	125,175	32,395
財政調整基金	1,931,355	実質赤字比率	-	総費用	115,175	20,818
減債基金	127,974	連結実質赤字比率	-	資本的収入	359,446	0
その他特目基金	428,445	実質公債費比率		資本的支出	359,446	18,254
合計	2,487,774	(3ヶ年平均)	3.6	実質収支額	10,000	2,882
土地開発基金	431	将来負担比率	-	他会計繰入額	119,592	21,413
その他運用基金	0					
合計	431					

歳 入			目的別歳出			性質別歳出			
区 分	決算額 (千円) 構成比		区 分	決算額 (千円) 構成比		区 分	決算額 (千円) 構成比		
市町村税	431,033	11.1	議会費	49,106	1.3	人件費	748,223	20.2	
地方譲与税	48,337	1.2	総務費	820,507	22.2	うち職員給	458,229	12.4	
利子割交付金	128	0.0	民生費	1,295,747	35.0	物件費	565,855	15.3	
配当割交付金	3,632	0.1	衛生費	402,599	10.9	維持補修費	1,663	0.0	
株式譲渡割交付金	3,970	0.1	労働費	0	0.0	扶助費	185,906	5.0	
地方消費税交付金	73,171	1.9	農林水産業費	221,929	6.0	補助費等	475,135	12.8	
ゴルフ場利用税交付金	60,644	1.6	商工費	63,845	1.7	公債費	247,081	6.7	
自動車税環境性能割交付金	7,190	0.2	土木費	123,939	3.3	内元利償還金	247,081	6.7	
法人事業税交付金	4,255	0.1	消防費	126,656	3.4	一借金利子	0	0.0	
地方特例交付金	393	0.0	教育費	267,544	7.2	投資出資貸付金	0	0.0	
地方交付税	1,777,755	45.8	災害復旧費	81,795	2.2	繰出金	419,857	11.3	
内普通交付税	1,547,188	39.9	公債費	247,081	6.7	積立金	216,225	5.8	
内特別交付税	230,567	5.9	諸支出金	0	0.0	前年度繰上充用	0	0.0	
交通安全交付金	661	0.0	前年度繰上充用	0	0.0	小計	2,859,945	77.3	
分担金・負担金	36,732	0.9	合計	3,700,748	100.0	投資的経費	840,803	22.7	
使用料・手数料	10,238	0.3	市町村税の内訳			うち人件費	33,373	0.9	
国庫支出金	289,496	7.5	区 分	決算額 (千円) 構成比		投 資	普通建設	759,008	20.5
国有提供施設交付金	0	0.0	市町村市民税	136,174	31.6	う 補 助	うち単独	620,081	16.8
県支出金	236,850	6.1	固定資産税	274,261	63.6	の ち	災害復旧	81,795	2.2
財産収入	8,954	0.2	その他諸税	20,598	4.8	内	失業対策	0	0.0
寄附金	40,494	1.0	目的税	0	0.0	訳	合計	3,700,748	100.0
繰入金	1,210	0.0	合計	431,033	100.0				
繰越金	136,120	3.5							
諸収入	50,766	1.3							
市町村債	658,502	17.0							
合計	3,881,512	100.0							


※特別交付税には震災復興特別交付税を含む

※数値については、表示単位未満四捨五入の関係により、一致しない箇所があります


公 共 施 設 の 状 況

市町村道	実延長	213,283 m	公園	箇所数	1ヶ所	林野面積	2,466 ha	老人ホーム	0ヶ所	
	面積	1,424,778 m <sup>2</sup>		面積	12,977 m <sup>2</sup>		林道延長	16,972 m	隣保館	0ヶ所
	改良済延長	65,206 m		下水道処理区域内人口	509人		公営公営住宅	0戸	公民館	33ヶ所
	舗装済延長	126,742 m		道等普及率	16.4%		住宅改良住宅	0戸	市民会館等	1ヶ所
	改良率	30.6%		ごみ処年間総収集量	901 t		等単独住宅	0戸	図書館	0ヶ所
	舗装率	59.4%		理施設年間総処理量	901 t		保育所	3ヶ所	体育館	2ヶ所
上水道等	橋りょう延長	1,377 m	し尿処年間総収集量	3,012 kl	幼稚園	0ヶ所	陸上競技場	0ヶ所		
	配水能力	1,500 m <sup>3</sup>	理施設年間総処理量	3,342 kl	認定こども園	0ヶ所	野球場	2ヶ所		
	給水人口	3,095人	耕地面積	747 ha	小学校	1ヶ所	病院	0ヶ所		
	普及率	99.6%	農道延長	47,213 m	中学校	1ヶ所	診療所	3ヶ所		

※下水道普及率については、市町村が実施する下水道事業(公共下水道・特定地域環境保全下水道・農業集落排水・簡易排水・特定地域生活排水・小規模集合排水)から算出

	へぐりちょう	[キャッチフレーズ] 人が輝き、未来が輝く、夢あふれるまち へぐり～住民と共に築く、次世代へと繋がるサステイナブルなまちへ～
	平群町	[花] 菊 [木] 樫 [鳥]
[住所] 〒636-8585 生駒郡平群町吉新1-1-1		[市町村コード] 293423
[電話] 0745-45-1001		[FAX] 0745-45-6619

面積 (R7.1)	23.90 km <sup>2</sup>	<b>沿革</b> 昭和46年 町制施行 昭和58年 町の花(菊)・木(樫)・町歌、町民憲章、福祉憲章制定 平成2年 平群100周年 平成3年 町制施行20周年 平成5年 総合スポーツセンター「ウォーターパーク」「グラウンド」オープン 平成11年 平群バイパス開通、プリズムへぐり、道の駅オープン 平成14年 はなさと保育園オープン、町公式ホームページ開設 平成17年 平群野菊の里斎場オープン 平成26年 平群東・西小学校閉校、平群小学校開校 平成27年 ゆめさとこども園オープン 令和2年 総合文化センターオープン 令和3年 町制施行50周年 令和5年 第6次総合計画策定
人口密度 (R2国調)	753.5 人/km <sup>2</sup>	
人口伸率 (R2/H27国調)	-4.6 %	
高齢者比率 (R2国調)	38.8 %	
高齢者比率 (R6.10)	40.1 %	
区分	人口 (人)	世帯数
H27.10.1(国調)	18,883	7,158
R2.10.1(国調)	18,009	7,173
R6.10.1(推計)	17,547	7,355
地域指定	近畿・近郊・都市計画	

町長	 にしわき ひろたか 西脇 洋貴 [第2期] 令和8年12月8日任期	議	議長	やまぐち まさたか 山口 昌亮	職員数 (R6.4.1現在)	一般行政	151人
			副議長	やまもと たかし 山本 隆史		特別行政	16人
副町長	うえだ みつひこ 植田 充彦	会	定数	12		公営企業等	14人
			任期	令和9年4月30日			病院
		党派別	共産3 公明1 無所属8	水道	5人	下水道	3人
				その他	6人	合計	181人

基本構想名称	平群町第6次総合計画
基本構想策定年月	令和5年3月
基本構想計画期間	令和5年度～令和14年度

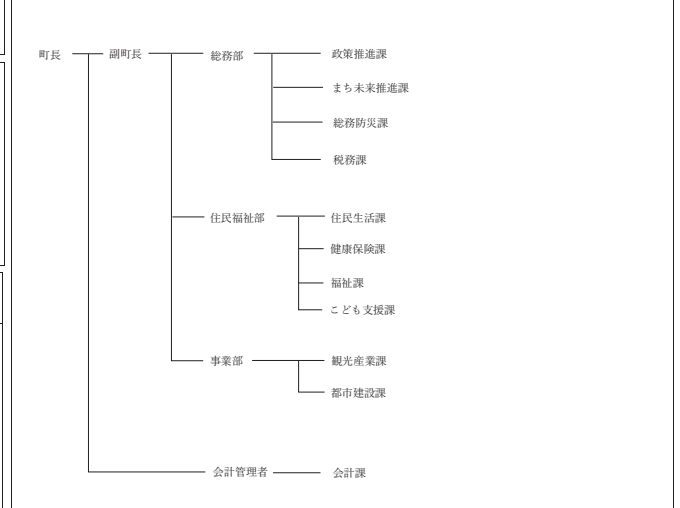
施政方針	<b>【将来像】</b> 人が輝き、未来が輝く、夢あふれるまち へぐり～住民と共に築く、次世代へと繋がるサステイナブルなまちへ～ <b>【基本理念】</b> ①子どもの笑顔あふれる誰もが住みたくなるまちをつくる②自然と人に優しく住み続けられるまちをつくる③未来に向けて豊かに暮らせるまちをつくる
------	--

主要事業	総事業費(千円)
認定こども園施設整備事業補助金	248,449
自治体DX・標準化等推進事業	185,174
民間こども園支援事業	170,024
ハザードマップ改訂業務	5,643
特定農業振興ゾーン整備事業負担金	5,460

産業経済			
農業	経営体数	166 経営体	工業
	就業人口	321 人	
	経営耕地面積	164 ha	
林業	林家戸数	35 戸	商業
	森林面積	1,124 ha	
	伐採材積量	0 m <sup>3</sup>	
	従業員数	323 人	
	事務所数	13 箇所	
	出荷額	6,441 百万円	
	従業員数	949 人	
	商店数	94 店	
	販売額	21,820 百万円	

産業構造 (R2国調)	区分	就業人口 (人)	構成比 (%)
	第1次産業	445	5.8
	第2次産業	1,515	19.8
	第3次産業	5,423	71.0
	合計 (分類不能含む)	7,633	100.0

### 行政機構



◇市町村キャラクター

左近くん



長屋くん



令和 5 年度 決 算 の 状 況

普通会計決算額 (千円)		財政関係指標 (千円、%)		公営企業の経営状況 (千円)		
歳入総額	8,243,910	基準財政需要額	4,637,221	法 適 用		
歳出総額	7,897,269	基準財政収入額	1,905,359	企業名	上水道	下水道
歳入歳出差引	346,641	標準財政規模	5,161,622	経常収益	470,016	443,058
翌年度繰越財源	10,450	財政力単年度	0.41	経常費用	485,016	372,330
実質収支	336,191	指数(3ヶ年平均)	0.41	経常損(△)益	△15,000	70,728
単年度収支	△40,286	実質収支比率	6.5	特別損(△)益	△21	△7
積立金	0	経常収支比率	88.4	当期純損益	△15,021	70,721
繰上償還金	326,902	参考値	89.0	累積利益剰余金	48,287	167,190
積立金取り崩し	126,000	※経常収支比率「参考値」は、 減収補填債特例分(0千円)、 臨時財政対策債(35,592千円)、 猶予特例債(0千円) を経常一般財源等から除いた場合の比率		経常収支比率	96.9	119.0
実質単年度収支	160,616			不良債務	0	0
地方債現在高	11,759,270			法 非 適 用		
債務負担行為限度額	0			事業名	簡易水道	下水道
基金の状況 (千円)		健全化判断比率 (%)		総収益		16,937
財政調整基金	589,198	実質赤字比率	-	総費用		16,937
減債基金	25,537	連結実質赤字比率	-	資本的収入		16,237
その他特目基金	403,993	実質公債費比率		資本的支出		16,237
合計	1,018,728	(3ヶ年平均)	12.7	実質収支額		0
土地開発基金	0	将来負担比率	140.7	他会計繰入額		31,327
その他運用基金	0					
合計	0					

歳 入			目的別歳出			性質別歳出			
区 分	決算額 (千円)		区 分	決算額 (千円)		区 分	決算額 (千円)		
		構成比			構成比			構成比	
市町村税	2,005,521	24.3	議会費	98,425	1.2	人件費	1,787,187	22.6	
地方譲与税	65,784	0.8	総務費	962,703	12.2	うち職員給	1,042,100	13.2	
利子割交付金	1,065	0.0	民生費	3,000,524	38.0	物件費	1,280,604	16.2	
配当割交付金	29,968	0.4	衛生費	909,186	11.5	維持補修費	0	0.0	
株式譲渡割交付金	32,777	0.4	労働費	0	0.0	扶助費	1,143,247	14.5	
地方消費税交付金	355,637	4.3	農林水産業費	214,656	2.7	補助費等	1,024,766	13.0	
ゴルフ場利用税交付金	0	0.0	商工費	75,412	1.0	公債費	1,268,562	16.1	
自動車税環境性能割交付金	11,226	0.1	土木費	426,509	5.4	内元利償還金	1,268,562	16.1	
法人事業税交付金	12,540	0.2	消防費	243,890	3.1	一借金利子	0	0.0	
地方特例交付金	17,870	0.2	教育費	688,999	8.7	投資出資貸付金	0	0.0	
地方交付税	3,045,400	36.9	災害復旧費	8,403	0.1	繰出金	909,974	11.5	
内普通交付税	2,731,085	33.1	公債費	1,268,562	16.1	積立金	114,951	1.5	
内特別交付税	314,315	3.8	諸支出金	0	0.0	前年度繰上充用	0	0.0	
交通安全交付金	1,158	0.0	前年度繰上充用	0	0.0	小計	7,529,291	95.3	
分担金・負担金	53,129	0.6	合計	7,897,269	100.0	投資的経費	367,978	4.7	
使用料・手数料	160,594	1.9	市町村税の内訳			うち人件費	439	0.0	
国庫支出金	1,130,425	13.7	区 分	決算額 (千円)		投 資	普通建設	359,575	4.6
国有提供施設交付金	0	0.0			構成比	うち補助	159,083	2.0	
県支出金	486,601	5.9	市町村民税	992,306	49.5	の うち単独	200,492	2.5	
財産収入	77,753	0.9	固定資産税	871,684	43.5	内	災害復旧	8,403	0.1
寄附金	60,126	0.7	その他諸税	137,629	6.9	内	失業対策	0	0.0
繰入金	141,118	1.7	目的税	3,902	0.2	訳	合計	7,897,269	100.0
繰越金	230,842	2.8	合計	2,005,521	100.0				
諸収入	137,251	1.7							
市町村債	185,592	2.3							
合計	8,243,910	100.0							

※特別交付税には震災復興特別交付税を含む

※数値については、表示単位未満四捨五入の関係により、一致しない箇所があります

公 共 施 設 の 状 況

市町村道	実延長	285,795 m	公園	箇所数	60 ヶ所	林野面積	970 ha	老人ホーム	0.5 ヶ所		
	面積	1,377,223 m <sup>2</sup>		面積	158,482 m <sup>2</sup>		林道延長		784 m	隣保館	1 ヶ所
	改良済延長	78,026 m		下水道処理区域内人口	11,247 人		公営公営住宅		84 戸	公民館	3 ヶ所
	舗装済延長	180,112 m		道等普及率	61.6 %		住宅改良住宅		0 戸	市民会館等	0 ヶ所
	改良率	27.3 %		ごみ処年間総収集量	5,544 t		等単独住宅		146 戸	図書館	1 ヶ所
	舗装率	63.0 %		理施設年間総処理量	5,544 t		保育所		0 ヶ所	体育館	1 ヶ所
上水道等	橋りょう延長	1,745 m	し尿処年間総収集量	5,677 kl	幼稚園	0 ヶ所	陸上競技場	0 ヶ所			
	配水能力	11,611 m <sup>3</sup>	理施設年間総処理量	5,677 kl	認定こども園	2 ヶ所	野球場	1 ヶ所			
	給水人口	18,243 人	耕地面積	485 ha	小学校	3 ヶ所	病院	0 ヶ所			
	普及率	99.9 %	農道延長	3,822 m	中学校	1 ヶ所	診療所	0 ヶ所			

※下水道普及率については、市町村が実施する下水道事業(公共下水道・特定地域環境保全下水道・農業集落排水・簡易排水・特定地域生活排水・小規模集合排水)から算出

	さんごうちょう	[キャッチフレーズ] すこやか未来都市さんごう
	<b>三郷町</b>	[花] ひまわり [木] もみじ [鳥]
	[住所] 〒636-8535 生駒郡三郷町勢野西1-1-1	[市町村コード] 293431
	[電話] 0745-73-2101	[FAX] 0745-73-6334

面積 (R7.1)	8.79 km <sup>2</sup>	沿革
人口密度 (R2国調)	2,641.5 人/km <sup>2</sup>	
人口伸率 (R2/H27国調)	-1.5 %	
高齢者比率 (R2国調)	32.5 %	
高齢者比率 (R6.10)	33.1 %	
区分	人口 (人)	世帯数
H27.10.1(国調)	23,571	9,155
R 2.10.1(国調)	23,219	9,494
R 6.10.1(推計)	22,665	9,673
地域指定	近畿・近郊・都市計画	
		沿革
		昭和41年 町制施行
		昭和55年 関西本線「三郷駅」開業
		昭和61年 三郷(現・三郷安曇野)友好都市締結
		平成27年 新給食センター完成
		平成28年 奈良サテライトオフィス35 開設
		平成30年 「童謡のまち」宣言
		平成31年 新三郷中学校完成
		令和元年 SDGs未来都市に選定
		令和2年 「龍田古道・亀の瀬」日本遺産認定
		令和3年 三郷町「ゼロカーボンシティ」宣言
		令和4年 新西部保育園完成
		令和5年 FSS35キャンパス開設
		令和7年 奈良おもちゃ美術館開設

町長		きたに しんいちろう 木谷 慎一郎 [第1期]	議	議長	たつみ けいいち 辰己 圭一	職員数 (R6.4.1現在)	一般行政	129人
	副町長			いけだ あさひろ 池田 朝博	副議長		さわ みほ 澤 美穂	特別行政
			令和10年 2月10日 任期	定数	12		公営企業等	19人
			任期	令和9年 4月29日	病院		0人	
			党派別	共産2 公明1 無所属7	水道		6人	
					下水道	5人		
					その他	8人		
					合計	169人		

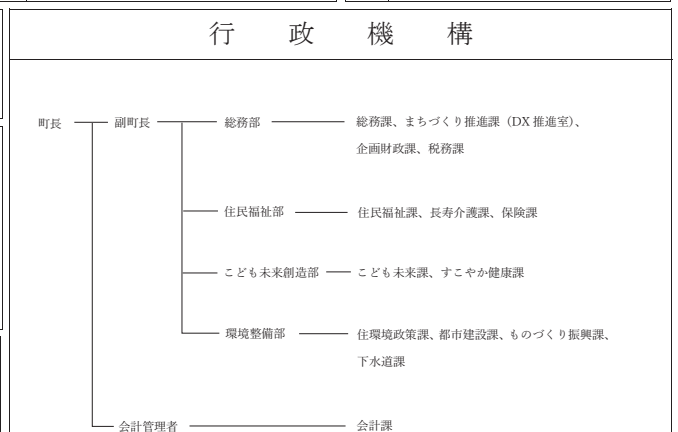
基本構想名称	未来へつなぐー三郷町総合戦略
基本構想策定年月	令和7年3月
基本構想計画期間	令和7年度～令和11年度

施政方針	<p>施策方針 ①こどもがすこやかに育つ子育て環境の整備②全員活躍の強健な経済の実現③心穏やかに健康に過ごせるつながりづくり④透明で健全な町政運営の四つを施策の「柱」として、全庁横断的に連携を図りながら推進し、「すこやか未来都市さんごう」に努めます。</p>
------	---

主要事業	総事業費(千円)
浸水対策雨水管築造事業 R6～R7	433,500
就学前教育保育施設整備への補助	307,500
住民情報システムの標準化共通化	262,147
ICT教育充実備品の更新	113,950
不登校支援推進事業	8,500

産 業 経 済			
農 業	経営体数	12 経営体	工 業
	就業人口	18 人	
	経営耕地面積	18 ha	
林 業	林家戸数	15 戸	商 業
	森林面積	285 ha	
	伐採材積量	0 m <sup>3</sup>	
	従業員数	207人	
	事務所数	11箇所	
	出荷額	1,309 百万円	
	従業員数	353人	
	商店数	75店	
	販売額	4,072 百万円	

産 業 構 造 (R2国調)	区 分	就業人口 (人)	構成比 (%)
	第1次産業	75	0.8
	第2次産業	2,095	22.2
	第3次産業	7,101	75.1
	合計 (分類不能含む)	9,457	100.0



◇市町村キャラクター  
たつたひめ

令和 5 年度 決 算 の 状 況

普通会計決算額 (千円)		財政関係指標 (千円、%)		公営企業の経営状況 (千円)		
歳入総額	10,693,546	基準財政需要額	4,855,051	法 適 用		
歳出総額	10,104,337	基準財政収入額	2,130,731	企業名	上水道	下水道
歳入歳出差引	589,209	標準財政規模	5,412,818	経常収益	596,446	670,640
翌年度繰越財源	232,097	財政力単年度	0.44	経常費用	649,682	572,208
実質収支	357,112	指数(3ヶ年平均)	0.44	経常損(△)益	△ 53,236	98,432
単年度収支	△ 309,822	実質収支比率	6.6	特別損(△)益	△ 101	0
積立金	10,148	経常収支比率	89.4	当期純損益	△ 53,337	98,432
繰上償還金	0	参考値	90.0	累積利益剰余金	△ 134,672	152,092
積立金取り崩し	0	※経常収支比率「参考値」は、 減収補填債特例分(0千円)、 臨時財政対策債(37,000千円)、 猶予特例債(0千円) を経常一般財源等から除いた場合の比率		経常収支比率	91.8	117.2
実質単年度収支	△ 299,674			不良債務	0	0
地方債現在高	9,575,498			法 非 適 用		
債務負担行為限度額	391,789			事業名	簡易水道	下水道
基金の状況 (千円)		健全化判断比率 (%)		総収益		
財政調整基金	1,270,209	実質赤字比率	-	総費用		
減債基金	185,109	連結実質赤字比率	-	資本的収入		
その他特目基金	781,740	実質公債費比率		資本的支出		
合計	2,237,058	(3ヶ年平均)	3.9	実質収支額		
土地開発基金	106,001	将来負担比率	45.3	他会計繰入額		
その他運用基金	3,000					
合計	109,001					

歳 入			目的別歳出			性質別歳出			
区 分	決算額 (千円)		区 分	決算額 (千円)		区 分	決算額 (千円)		
		構成比			構成比			構成比	
市町村税	2,179,007	20.4	議会費	98,654	1.0	人件費	1,692,000	16.7	
地方譲与税	59,834	0.6	総務費	1,330,521	13.2	うち職員給	1,060,327	10.5	
利子割交付金	1,275	0.0	民生費	3,702,727	36.6	物件費	1,774,954	17.6	
配当割交付金	35,891	0.3	衛生費	1,214,276	12.0	維持補修費	11,764	0.1	
株式譲渡割交付金	39,301	0.4	労働費	0	0.0	扶助費	2,110,090	20.9	
地方消費税交付金	459,610	4.3	農林水産業費	35,194	0.3	補助費等	1,364,964	13.5	
ゴルフ場利用税交付金	0	0.0	商工費	55,629	0.6	公債費	762,896	7.6	
自動車税環境性能割交付金	10,120	0.1	土木費	1,641,538	16.2	内元利償還金	762,895	7.6	
法人事業税交付金	16,135	0.2	消防費	309,544	3.1	一借金利子	1	0.0	
地方特例交付金	25,121	0.2	教育費	953,358	9.4	投資出資貸付金	0	0.0	
地方交付税	3,010,306	28.2	災害復旧費	0	0.0	繰出金	898,820	8.9	
内普通交付税	2,723,793	25.5	公債費	762,896	7.6	積立金	259,444	2.6	
内特別交付税	286,513	2.7	諸支出金	0	0.0	前年度繰上充用	0	0.0	
交通安全交付金	1,917	0.0	前年度繰上充用	0	0.0	小計	8,874,932	87.8	
分担金・負担金	58,686	0.5	合計	10,104,337	100.0	投資的経費	1,229,405	12.2	
使用料・手数料	224,413	2.1	市町村税の内訳			うち人件費	0	0.0	
国庫支出金	1,964,123	18.4	区 分	決算額 (千円)		投 資	普通建設	1,229,405	12.2
国有提供施設交付金	0	0.0			構成比	うち補助	964,151	9.5	
県支出金	692,272	6.5	市町村民税	1,179,568	54.1	の うち単独	265,254	2.6	
財産収入	18,304	0.2	固定資産税	764,610	35.1	内	災害復旧	0	0.0
寄附金	7,367	0.1	その他諸税	118,412	5.4	内	失業対策	0	0.0
繰入金	130,452	1.2	目的税	116,417	5.3	訳	合計	10,104,337	100.0
繰越金	741,913	6.9	合計	2,179,007	100.0				
諸収入	196,317	1.8							
市町村債	819,800	7.7							
合計	10,693,546	100.0							


※特別交付税には震災復興特別交付税を含む

※数値については、表示単位未満四捨五入の関係により、一致しない箇所があります


公 共 施 設 の 状 況

市町村道	実延長	126,485 m	公園	箇所数	81ヶ所	林野面積	137 ha	老人ホーム	0.5ヶ所			
	面積	897,976 m <sup>2</sup>		面積	275,369 m <sup>2</sup>		林道延長		0 m	隣保館	1ヶ所	
	改良済延長	98,539 m		下水処理区域人口	21,309人		公営公営住宅		47戸	公民館	0ヶ所	
	舗装済延長	122,307 m		普及率	95.0%		住宅改良住宅		579戸	市民会館等	1ヶ所	
	改良率	77.9%		ごみ処	年間総収集量		7,021 t		等単独住宅	0戸	図書館	1ヶ所
	舗装率	96.7%		理施設	年間総処理量		7,021 t		保 育 所	1ヶ所	体育館	2ヶ所
上水道等	橋りょう延長	1,610 m	し尿処	年間総収集量	1,299 kl	幼稚園	1ヶ所	陸上競技場	0ヶ所			
	配水能力	15,000 m <sup>3</sup>	理施設	年間総処理量	1,299 kl	認定こども園	0ヶ所	野球場	0ヶ所			
	給水人口	22,483人	耕地面積	67 ha	小学校	2ヶ所	病院	0ヶ所				
	普及率	100.2%	農道延長	0 m	中学校	1ヶ所	診療所	0ヶ所				

※下水道普及率については、市町村が実施する下水道事業(公共下水道・特定地域環境保全下水道・農業集落排水・簡易排水・特定地域生活排水・小規模集合排水)から算出

	い かる が ち ょ う	[キャッチフレーズ] 「和」で紡ぎ 未来へ歩む 私たちの斑鳩
	<b>斑 鳩 町</b>	[花] さざんか つばき [木] くろまつ [鳥] いかる
[住所] 〒 636-0198 生駒郡斑鳩町法隆寺西3-7-12 [市町村コード] 293440		
[電話] 0745-74-1001		[FAX] 0745-74-1011

面積 (R7.1)	14.27 km <sup>2</sup>	<b>沿 革</b> 昭和22年 龍田町・法隆寺村・富郷村合併により、斑鳩町となる 町章の制定 町歌の制定 昭和50年 町の木・町の花制定 昭和59年 わかくさ国体 (少年レスリング競技) 開催 平成 5年 法隆寺地域の仏教建造物が世界文化遺産に登録される 平成 9年 斑鳩町町民憲章制定 平成29年 町の花・町の鳥制定
人口密度 (R2国調)	1,933.2 人/km <sup>2</sup>	
人口伸率 (R2/H27国調)	1.0 %	
高齢者比率 (R2国調)	30.6 %	
高齢者比率 (R6.10)	30.7 %	
<b>区 分</b>	<b>人口 (人)</b>	<b>世 帯 数</b>
H27.10.1(国調)	27,303	10,330
R 2.10.1(国調)	27,587	10,902
R 6.10.1(推計)	27,398	11,258
地域指定	近畿・近郊・都市計画	

町長	 なかにし かずお 中西 和 夫 [第 2 期] 令和 7 年 1 月 1 0 日 任期	議 長	なかがわ やすひろ 中 川 靖 広	職 員 数 (R 6・4・1 現在)	一般行政 141 人
			副議長		よこた としふみ 横 田 敏 文
副町長	かとう けいぞう 加 藤 恵 三	定 数 13 任 期 令和 9 年 4 月 2 9 日 党 派 別 公明1 共産2 日本維新1 無所属8	公 営 企 業 等 23 人		
			病 院 0 人 水 道 7 人 下 水 道 4 人 そ の 他 12 人		
					合 計 192 人

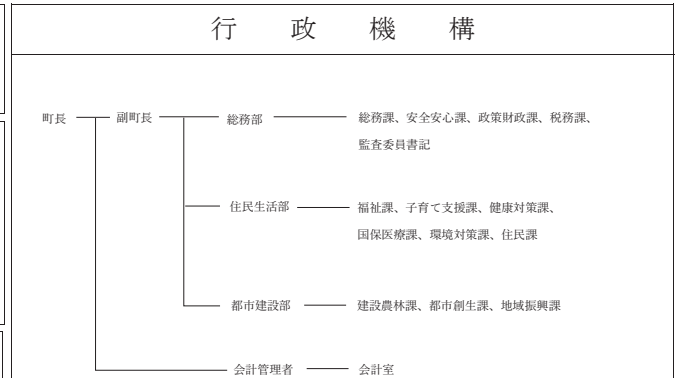
基本構想名称	第5次斑鳩町総合計画基本構想
基本構想策定年月	令和2年12月
基本構想計画期間	令和3年度～令和12年度

施政方針	5つの柱—①町民が「誇り」を感じ、誰もが「行きたい」と感じるまちづくり②世界文化遺産のあるまちにふさわしい教育のまちづくり③子育てがしやすく働く女性が輝くまちづくり④誰もが「住み続けたい」と願うまちづくり⑤安心して生活できるまちづくり—に重点を置き、「新しい斑鳩」をめざす。
------	---

<b>主 要 事 業</b>	<b>総事業費(千円)</b>
史跡中宮寺跡歴史公園駐車場の整備	79,542
民間活力を活用した観光地づくりの推進	46,754
春日古墳・安田家住宅の公有化	35,865
駅南側地区まちづくり基本計画等の作成	23,326
同時在園第2子の保育料無償化	12,153

<b>産 業 経 済</b>			
農 業	経営体数	191 経営体	工 業
	就業人口	234 人	
	経営耕地面積	155 ha	
林 業	林家戸数	29 戸	商 業
	森林面積	348 ha	
	伐採材積量	0 m <sup>3</sup>	
		従業員数	1,109 人
		事務所数	37 箇所
		出荷額	26,011 百万円
		従業員数	1,144 人
		商店数	178 店
		販売額	19,176 百万円

産 業 構 造 (R 2 国 調)	<b>区 分</b>	<b>就業人口 (人)</b>	<b>構成比 (%)</b>
	第 1 次 産 業	224	1.8
	第 2 次 産 業	2,760	22.4
	第 3 次 産 業	8,848	71.9
	合計 (分類不能含む)	12,302	100.0



◇市町村キャラクター  
パゴちゃん



令和 5 年度 決算 の 状況

普通会計決算額 (千円)		財政関係指標 (千円、%)		公営企業の経営状況 (千円)		
歳入総額	11,624,403	基準財政需要額	5,864,378	法 適 用		
歳出総額	11,113,905	基準財政収入額	2,975,935	企業名	上水道	下水道
歳入歳出差引	510,498	標準財政規模	6,698,295	経常収益	710,354	719,928
翌年度繰越財源	117,968	財政力単年度	0.51	経常費用	684,018	708,290
実質収支	392,530	指数(3ヶ年平均)	0.50	経常損(△)益	26,336	11,638
単年度収支	△334,722	実質収支比率	5.9	特別損(△)益	△153,426	△1,517
積立金	102,446	経常収支比率	93.8	当期純損益	△127,090	10,121
繰上償還金	0	参考値	94.5	累積利益剰余金	△5,620	36,793
積立金取り崩し	14,000	※経常収支比率「参考値」は、 減収補填債特例分(0千円)、 臨時財政対策債(50,000千円)、 猶予特例債(0千円) を經常一般財源等から除いた場合の比率		経常収支比率	103.9	101.6
実質単年度収支	△246,276			不良債務	0	0
地方債現在高	6,929,057			法 非 適 用		
債務負担行為限度額	807,949			事業名	簡易水道	下水道
基金の状況 (千円)		健全化判断比率 (%)		総収益		
財政調整基金	2,166,739	実質赤字比率	-	総費用		
減債基金	453,749	連結実質赤字比率	-	資本的収入		
その他特目基金	534,541	実質公債費比率 (3ヶ年平均)	8.1	資本的支出		
合計	3,155,029	将来負担比率	9.6	実質収支額		
土地開発基金	752,405			他会計繰入額		
その他運用基金	0					
合計	752,405					

歳 入			目的別歳出			性質別歳出			
区 分	決 算 額 (千円)	構成比	区 分	決 算 額 (千円)	構成比	区 分	決 算 額 (千円)	構成比	
市町村税	3,121,000	26.8	議会費	92,950	0.8	人件費	1,944,901	17.5	
地方譲与税	60,695	0.5	総務費	1,265,848	11.4	うち職員給	1,085,063	9.8	
利子割交付金	1,660	0.0	民生費	4,726,997	42.5	物件費	1,970,893	17.7	
配当割交付金	46,768	0.4	衛生費	1,089,071	9.8	維持補修費	117,343	1.1	
株式譲渡割交付金	51,345	0.4	労働費	12,552	0.1	扶助費	2,239,806	20.2	
地方消費税交付金	554,876	4.8	農林水産業費	141,254	1.3	補助費等	1,626,821	14.6	
ゴルフ場利用税交付金	21,558	0.2	商工費	349,978	3.1	公債費	860,941	7.7	
自動車税環境性能割交付金	10,189	0.1	土木費	939,549	8.5	内元利償還金	860,941	7.7	
法人事業税交付金	21,599	0.2	消防費	441,280	4.0	一借金利子	0	0.0	
地方特例交付金	39,215	0.3	教育費	1,192,441	10.7	投資出資貸付金	109	0.0	
地方交付税	3,268,255	28.1	災害復旧費	1,044	0.0	繰出金	1,098,392	9.9	
内普通交付税	2,892,279	24.9	公債費	860,941	7.7	積立金	151,307	1.4	
内特別交付税	375,976	3.2	諸支出金	0	0.0	前年度繰上充用	0	0.0	
交通安全交付金	2,399	0.0	前年度繰上充用	0	0.0	小計	10,010,513	90.1	
分担金・負担金	49,474	0.4	合計	11,113,905	100.0	投資的経費	1,103,392	9.9	
使用料・手数料	192,783	1.7	市町村税の内訳			うち人件費	43,337	0.4	
国庫支出金	1,972,233	17.0	区 分	決 算 額 (千円)	構成比	投 資	普通建設	1,102,348	9.9
国有提供施設交付金	0	0.0	市町村民税	1,544,421	49.5	うち補助	579,268	5.2	
県支出金	736,822	6.3	固定資産税	1,234,856	39.6	のうち単独	523,080	4.7	
財産収入	41,986	0.4	その他諸税	205,903	6.6	内災害復旧	1,044	0.0	
寄附金	18,973	0.2	目的税	135,820	4.4	内失業対策	0	0.0	
繰入金	79,122	0.7	合計	3,121,000	100.0	合計	11,113,905	100.0	
繰越金	754,934	6.5							
諸収入	219,826	1.9							
市町村債	357,300	3.1							
合計	11,624,403	100.0							


※特別交付税には震災復興特別交付税を含む

※数値については、表示単位未満四捨五入の関係により、一致しない箇所があります


公 共 施 設 の 状 況

市町村道	実延長	141,382 m	公園	箇所数	50 ヶ所	林野面積	217 ha	老人ホーム	0.8 ヶ所				
	面積	681,805 m <sup>2</sup>		面積	78,796 m <sup>2</sup>		林道延長		0 m	隣保館	0 ヶ所		
	改良済延長	51,686 m		下水処理区域内人口	19,904 人		公営公営住宅		98 戸	公民館	3 ヶ所		
	舗装済延長	119,717 m		普及率	70.9 %		住宅改良住宅		0 戸	市民会館等	1 ヶ所		
	改良率	36.6 %		ごみ処	年間総収集量		6,764 t		等単独住宅	0 戸	図書館	1 ヶ所	
	舗装率	84.7 %		理施設	年間総処理量		6,770 t		保育所	2 ヶ所	体育館	1 ヶ所	
	橋りょう延長	639 m		し尿処	年間総収集量		7,480 kl		幼稚園	2 ヶ所	陸上競技場	0 ヶ所	
	上水道等	配水能力		16,000 m <sup>3</sup>	理施設		年間総処理量		7,480 kl	認定こども園	0 ヶ所	野球場	1 ヶ所
		給水人口		28,044 人	耕地面積		307 ha		小学校	3 ヶ所	病院	0 ヶ所	
		普及率		99.9 %	農道延長		6,029 m		中学校	2 ヶ所	診療所	1 ヶ所	

※下水道普及率については、市町村が実施する下水道事業(公共下水道・特定地域環境保全下水道・農業集落排水・簡易排水・特定地域生活排水・小規模集合排水)から算出

	あ ん ど ち ょ う	[キャッチフレーズ] 小さくてもキラリ光る活力あふれるまち あんど
	<b>安 堵 町</b>	[花] ティカズラ・ナadeshio [木] モチの木 [鳥]
[住所] 〒 639-1095 生駒郡安堵町大字東安堵958 [市町村コード] 293458		
[電話] 0743-57-1511		[FAX] 0743-57-1526

面積 (R7.1)	4.31 km <sup>2</sup>	<b>沿革</b> 明治22年 5村が合併して安堵村となる 昭和61年 町制施行 平成 8年 町制施行10周年 平成18年 町制施行20周年 平成28年 町制施行30周年
人口密度 (R2国調)	1,676.3 人/km <sup>2</sup>	
人口伸率 (R2/H27国調)	-2.9 %	
高齢者比率 (R2国調)	35.3 %	
高齢者比率 (R6.10)	37.8 %	
<b>区分</b>	<b>人口 (人)</b>	<b>世帯数</b>
H27.10.1(国調)	7,443	2,875
R 2.10.1(国調)	7,225	3,068
R 6.10.1(推計)	6,922	3,126
地域指定	近畿・近郊・都市計画	

町長	 にしもと やすひろ 西本 安博 [第4期] 令和 8年 8月 3日 任期	議 長	こんどう こういち 近藤 晃一	職員数 (R6.4.1現在)	一般行政 93人
			副議長		やまおか さとし 山岡 敏
副町長	とみい ふみえ 富井 文枝	定数 任期 党派別	9 令和 9年 4月 29日 共産1 無所属8	公営企業等	9人
			合 計		病院 0人
					下水道 1人
					その他 5人
					合 計 112人

基本構想名称	第5次安堵町総合計画
基本構想策定年月	
基本構想計画期間	令和4年度～令和13年度

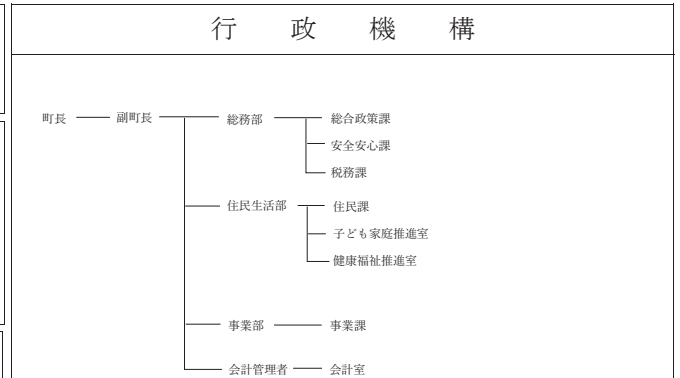
**施政方針**

「人」とのつながりを大切にし、「小さくてもキラリ光る活力あふれるまち あんど」を将来像に掲げ、①みんなが笑顔になれる安堵、②安全・安心に暮らせる安堵、③地域の魅力で人がつながる安堵、④明日を担う人・組織が育つ安堵の4つの基本理念のもと、創意工夫しながら、みんなで力を合わせて、コンパクトで住み良い持続可能なまちを創ります。

主 要 事 業	総事業費(千円)
中央公園体育館改修事業	172,900
こども園・小中学校 維持修繕・改修事業	110,700
公共施設等のLED化事業 (脱炭素化)	50,000
基幹系システム標準化改修事業	62,900
安堵町管理事務所等整備事業	184,900

産 業 経 済			
農 業	経営体数	80 経営体	工 業
	就業人口	75 人	
	経営耕地面積	56 ha	
林 業	林家戸数	3 戸	商 業
	森林面積	0 ha	
	伐採材積量	0 m <sup>3</sup>	
	従業員数	972 人	
	事務所数	22 箇所	
	出荷額	30,589 百万円	
	従業員数	140 人	
	商店数	25 店	
	販売額	2,163 百万円	

産 業 構 造 (R2国調)	区 分	就業人口 (人)	構成比 (%)
	第1次産業	72	2.3
	第2次産業	946	29.9
	第3次産業	2,017	63.8
	合計 (分類不能含む)	3,159	100.0



令和 5 年度 決 算 の 状 況

普通会計決算額 (千円)		財政関係指標 (千円、%)		公営企業の経営状況 (千円)		
歳入総額	4,222,800	基準財政需要額	2,282,564	法 適 用		
歳出総額	3,778,296	基準財政収入額	779,083	企業名	上水道	下水道
歳入歳出差引	444,504	標準財政規模	2,498,040	経常収益	168,768	322,766
翌年度繰越財源	12,297	財政力単年度	0.34	経常費用	172,000	223,953
実質収支	432,207	指数(3ヶ年平均)	0.34	経常損(△)益	△ 3,232	98,813
単年度収支	87,761	実質収支比率	17.3	特別損(△)益	66	△ 3,875
積立金	50,592	経常収支比率	89.6	当期純損益	△ 3,166	94,938
繰上償還金	0	参考値	90.1	累積利益剰余金	744,827	94,938
積立金取り崩し	0	※経常収支比率「参考値」は、 減収補填債特例分(0千円)、 臨時財政対策債(14,041千円)、 猶予特例債(0千円) を経常一般財源等から除いた場合の比率		経常収支比率	98.1	144.1
実質単年度収支	138,353			不良債務	0	0
地方債現在高	2,651,449			法 非 適 用		
債務負担行為限度額	310,501			事業名	簡易水道	下水道
基金の状況 (千円)		健全化判断比率 (%)		総収益		
財政調整基金	913,121	実質赤字比率	-	総費用		
減債基金	485,190	連結実質赤字比率	-	資本的収入		
その他特目基金	308,520	実質公債費比率 (3ヶ年平均)	6.2	資本的支出		
合計	1,706,831	将来負担比率	6.0	実質収支額		
土地開発基金	0			他会計繰入額		
その他運用基金	0					
合計	0					

歳 入			目的別歳出			性質別歳出			
区 分	決算額		区 分	決算額		区 分	決算額		
	(千円)	構成比		(千円)	構成比		(千円)	構成比	
市町村税	918,848	21.8	議会費	69,393	1.8	人件費	936,730	24.8	
地方譲与税	24,954	0.6	総務費	577,210	15.3	うち職員給	559,905	14.8	
利子割交付金	332	0.0	民生費	1,283,695	34.0	物件費	744,742	19.7	
配当割交付金	9,357	0.2	衛生費	534,483	14.1	維持補修費	44,961	1.2	
株式譲渡割交付金	10,206	0.2	労働費	0	0.0	扶助費	503,727	13.3	
地方消費税交付金	154,584	3.7	農林水産業費	43,326	1.1	補助費等	569,927	15.1	
ゴルフ場利用税交付金	0	0.0	商工費	83,465	2.2	公債費	296,463	7.8	
自動車税環境性能割交付金	4,287	0.1	土木費	419,906	11.1	内元利償還金	296,463	7.8	
法人事業税交付金	8,186	0.2	消防費	167,539	4.4	一借金利子	0	0.0	
地方特例交付金	4,833	0.1	教育費	302,816	8.0	投資出資貸付金	0	0.0	
地方交付税	1,711,585	40.5	災害復旧費	0	0.0	繰出金	367,852	9.7	
内普通交付税	1,507,786	35.7	公債費	296,463	7.8	積立金	104,711	2.8	
内特別交付税	203,799	4.8	諸支出金	0	0.0	前年度繰上充用	0	0.0	
交通安全交付金	643	0.0	前年度繰上充用	0	0.0	小計	3,569,113	94.5	
分担金・負担金	3,842	0.1	合計	3,778,296	100.0	投資的経費	209,183	5.5	
使用料・手数料	79,550	1.9	市町村税の内訳			うち人件費	0	0.0	
国庫支出金	398,045	9.4	区 分	決算額		投 資	普通建設	209,183	5.5
国有提供施設交付金	0	0.0		(千円)	構成比	う 補 助	32,727	0.9	
県支出金	184,953	4.4	市町村民税	495,457	53.9	の ち 単 独	176,456	4.7	
財産収入	307	0.0	固定資産税	359,967	39.2	内	災害復旧	0	0.0
寄附金	3,845	0.1	その他諸税	63,424	6.9	訳	失業対策	0	0.0
繰入金	0	0.0	目的税	0	0.0	合計	3,778,296	100.0	
繰越金	391,731	9.3	合計	918,848	100.0				
諸収入	100,786	2.4							
市町村債	211,341	5.0							
合計	4,222,800	100.0							


※特別交付税には震災復興特別交付税を含む

※数値については、表示単位未満四捨五入の関係により、一致しない箇所があります

公 共 施 設 の 状 況

市町村道	実延長	71,644 m	公園	箇所数	7ヶ所	林野面積	0 ha	老人ホーム	0.3ヶ所			
	面積	364,528 m <sup>2</sup>		面積	29,467 m <sup>2</sup>		林道延長		0 m	隣保館	1ヶ所	
	改良済延長	44,238 m		下水道処理区域内人口	6,742 人		公営公営住宅		84戸	公民館	0ヶ所	
	舗装済延長	63,584 m		普及率	96.2%		住宅改良住宅		0戸	市民会館等	4ヶ所	
	改良率	61.7%		ごみ処	年間総収集量		1,837 t		等単独住宅	0戸	図書館	0ヶ所
	舗装率	88.7%		理施設	年間総処理量		1,837 t		保育所	0ヶ所	体育館	1ヶ所
上水道等	橋りょう延長	587 m	し尿処	年間総収集量	1,350 kl	幼稚園	0ヶ所	陸上競技場	0ヶ所			
	配水能力	4,050 m <sup>3</sup>	理施設	年間総処理量	1,350 kl	認定こども園	1ヶ所	野球場	1ヶ所			
	給水人口	6,168 人	耕地面積	146 ha	小学校	1ヶ所	病院	0ヶ所				
	普及率	88.9%	農道延長	1,836 m	中学校	1ヶ所	診療所	0ヶ所				


※下水道普及率については、市町村が実施する下水道事業(公共下水道・特定地域環境保全下水道・農業集落排水・簡易排水・特定地域生活排水・小規模集合排水)から算出

	かわにしちょう	[キャッチフレーズ] 安心すくすく豊かな心を育む“かわにし”
	川西町	[花] コスモス [木] 樺 [鳥]
[住所] 〒636-0202 磯城郡川西町大字結崎28-1		[市町村コード] 293610
[電話] 0745-44-2211		[FAX] 0745-44-4734

面積 (R7.1)	5.93 km <sup>2</sup>	<b>沿革</b> 明治22年 6村が合併して川西村となる 昭和50年 町制施行 昭和59年 わかくさ国体 (なぎなた競技) 開催 平成7年 町民憲章 町花 町木の制定 平成8年 川西文化会館新築 平成12年 川西町社会福祉施設「ぬくもりの郷」オープン 平成21年 結崎小学校・唐院小学校を統合し、川西小学校が開校 平成27年 川西小学校新校舎・体育館 落成 令和元年 防災行政無線システム・デジタル化完了 令和4年 3月 結崎駅前広場・新駅舎の整備工事完了 令和4年 11月 唐院工業団地の拡張工事 竣工 令和6年 3月 新学童保育所「川西学童テラス本館」オープン 令和7年 4月 町制50周年
人口密度 (R2国調)	1,377.2 人/km <sup>2</sup>	
人口伸率 (R2/H27国調)	-3.7 %	
高齢者比率 (R2国調)	34.4 %	
高齢者比率 (R6.10)	36.4 %	

区分	人口 (人)	世帯数
H27.10.1 (国調)	8,485	3,248
R 2.10.1 (国調)	8,167	3,206
R 6.10.1 (推計)	7,703	3,174

地域指定	近畿・近郊・都市計画・拠点
------	---------------

町長	 おざわ あきひろ 小澤 晃広 [第1期] 令和 7年 8月 4日 任期	議	議長	ふくやま とみお 福山 臣尾	職員数 (R6・4・1現在)	一般行政	61人
			副議長	さかもと まなぶ 阪本 学		特別行政	22人
副町長	もりた まさみ 森田 政美	会	定数	12		公営企業等	15人
			任期	令和 9年 4月 29日		病院	0人
			党派別	共産1 無所属11		水道	3人
						下水道	1人
						その他	11人
						合計	98人

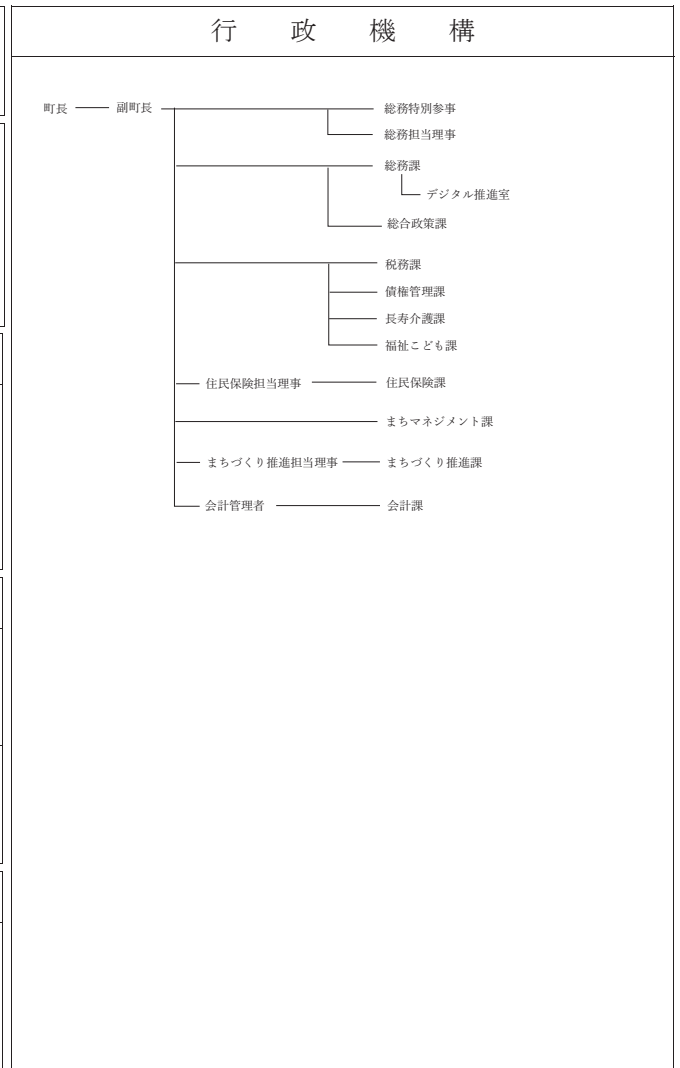
基本構想名称	川西町第3次総合計画
基本構想策定年月	平成29年3月
基本構想計画期間	平成29年度～令和8年度

施政方針	幸せなくらしの実現と持続可能な未来の実現を目指し、下記の「4つの柱」を重点施策として進めています。 ①子育て、教育の支援強化 ②シニアの生活支援強化 ③人と企業の集まるまちづくりの推進 ④変化に対応した行政改革の推進
------	--

主要事業	総事業費(千円)
結崎駅周辺整備事業 H24～R10	3,151,000
大和平野中央PJ推進事業 R3～未定	4,990

産業経済			
農業	経営体数	137 経営体	工業
	就業人口	124 人	
	経営耕地面積	109 ha	
林業	林家戸数	0 戸	商業
	森林面積	0 ha	
	伐採材積量	0 m <sup>3</sup>	
	従業員数	2,442 人	
	事務所数	27 箇所	
	出荷額	135,175 百万円	
	従業員数	278 人	
	商店数	38 店	
	販売額	14,049 百万円	

産業構造 (R2国調)	区分	就業人口 (人)	構成比 (%)
	第1次産業	98	2.7
	第2次産業	964	26.9
	第3次産業	2,490	69.6
	合計 (分類不能含む)	3,579	100.0



令和 5 年度 決 算 の 状 況

普通会計決算額 (千円)		財政関係指標 (千円、%)		公営企業の経営状況 (千円)		
歳入総額	5,929,279	基準財政需要額	2,495,975	法 適 用		
歳出総額	5,546,092	基準財政収入額	1,094,651	企業名	上水道	下水道
歳入歳出差引	383,187	標準財政規模	2,813,235	経常収益		254,501
翌年度繰越財源	32,497	財政力単年度	0.44	経常費用		254,797
実質収支	350,690	指数3ヶ年平均	0.43	経常損(△)益		△296
単年度収支	5,565	実質収支比率	12.5	特別損(△)益		△30
積立金	414	経常収支比率	86.7	当期純損益		△326
繰上償還金	172,347	参考値	87.3	累積利益剰余金		△788,952
積立金取り崩し	0	※経常収支比率「参考値」は、 減収補填債特例分(0千円)、 臨時財政対策債(19,071千円)、 猶予特例債(0千円) を経常一般財源等から除いた場合の比率		経常収支比率		99.9
実質単年度収支	178,326			不良債務		0
地方債現在高	4,200,522			法 非 適 用		
債務負担行為限度額	184,556			事業名	簡易水道	下水道
基金の状況 (千円)		健全化判断比率 (%)		総収益		
財政調整基金	772,253	実質赤字比率	-	総費用		
減債基金	1,877,463	連結実質赤字比率	-	資本的収入		
その他特目基金	1,865,930	実質公債費比率		資本的支出		
合計	4,515,646	(3ヶ年平均)	7.2	実質収支額		
土地開発基金	403,614	将来負担比率	-	他会計繰入額		
その他運用基金	0					
合計	403,614					

歳 入			目的別歳出			性質別歳出			
区 分	決 算 額	構成比	区 分	決 算 額	構成比	区 分	決 算 額	構成比	
	(千円)			(千円)			(千円)		
市町村税	1,151,423	19.4	議会費	76,655	1.4	人件費	843,682	15.2	
地方譲与税	26,743	0.5	総務費	1,338,734	24.1	うち職員給	509,882	9.2	
利子割交付金	421	0.0	民生費	1,715,539	30.9	物件費	662,236	11.9	
配当割交付金	11,861	0.2	衛生費	413,017	7.4	維持補修費	21,410	0.4	
株式譲渡割交付金	12,986	0.2	労働費	0	0.0	扶助費	805,506	14.5	
地方消費税交付金	192,128	3.2	農林水産業費	23,192	0.4	補助費等	715,494	12.9	
ゴルフ場利用税交付金	0	0.0	商工費	78,498	1.4	公債費	577,744	10.4	
自動車税環境性能割交付金	4,507	0.1	土木費	612,927	11.1	内元利償還金	577,744	10.4	
法人事業税交付金	14,058	0.2	消防費	187,934	3.4	一借金利子	0	0.0	
地方特例交付金	9,296	0.2	教育費	521,852	9.4	投資出資貸付金	0	0.0	
地方交付税	1,734,409	29.3	災害復旧費	0	0.0	繰出金	424,911	7.7	
内普通交付税	1,400,901	23.6	公債費	577,744	10.4	積立金	835,007	15.1	
内特別交付税	333,508	5.6	諸支出金	0	0.0	前年度繰上充用	0	0.0	
交通安全交付金	0	0.0	前年度繰上充用	0	0.0	小計	4,885,990	88.1	
分担金・負担金	48,273	0.8	合計	5,546,092	100.0	投資的経費	660,102	11.9	
使用料・手数料	49,283	0.8	市町村税の内訳			うち人件費	41,771	0.8	
国庫支出金	703,077	11.9	区 分	決 算 額		投 資	普通建設	660,102	11.9
国有提供施設交付金	0	0.0		(千円)	構成比	うち補助	384,223	6.9	
県支出金	311,279	5.2	市町村民税	473,058	41.1	の うち単独	275,879	5.0	
財産収入	2,602	0.0	固定資産税	623,658	54.2	内災害復旧	0	0.0	
寄附金	19,977	0.3	その他諸税	54,707	4.8	内失業対策	0	0.0	
繰入金	179,864	3.0	目的税	0	0.0	合計	5,546,092	100.0	
繰越金	392,291	6.6	合計	1,151,423	100.0				
諸収入	767,214	12.9							
市町村債	296,971	5.0							
合計	5,929,279	100.0							

※特別交付税には震災復興特別交付税を含む

※数値については、表示単位未満四捨五入の関係により、一致しない箇所があります

公 共 施 設 の 状 況

市町村道	実延長	72,269 m	公園	箇所数	31ヶ所	林野面積	0 ha	老人ホーム	0ヶ所	
	面積	410,517 m <sup>2</sup>		面積	34,722 m <sup>2</sup>		林道延長	0 m	隣保館	2ヶ所
	改良済延長	33,072 m		下水道処理区域内人口	8,010 人		公営公営住宅	135 戸	公民館	1ヶ所
	舗装済延長	69,108 m		道等普及率	99.7 %		住宅改良住宅	0 戸	市民会館等	2ヶ所
	改良率	45.8 %		ごみ処年間総収集量	2,323 t		等単独住宅	58 戸	図書館	1ヶ所
	舗装率	95.6 %		理施設年間総処理量	2,323 t		保育所	0ヶ所	体育館	3ヶ所
上水道等	橋りょう延長	821 m	し尿処年間総収集量	98 kl	幼稚園	1ヶ所	陸上競技場	0ヶ所		
	配水能力	0 m <sup>3</sup>	理施設年間総処理量	98 kl	認定こども園	1ヶ所	野球場	2ヶ所		
	給水人口	0 人	耕地面積	220 ha	小学校	1ヶ所	病院	0ヶ所		
	普及率	0.0 %	農道延長	0 m	中学校	0.5ヶ所	診療所	0ヶ所		

※下水道普及率については、市町村が実施する下水道事業(公共下水道・特定地域環境保全下水道・農業集落排水・簡易排水・特定地域生活排水・小規模集合排水)から算出